

# Resultat från nationellt prov i Matematik 2c, hösten 2022, samt lärarenkät

## Sammanfattning

Höstens inrapportering för Matematik 2a har gjorts av 5 lärare. Resultat kommer från 4 elever fördelat på 5 undervisningsgrupper. Antal lärare som svarat på enkäten och antal elevresultat är för få och därför redovisas inte 2a i resultatsammanställningen.

Höstens inrapportering för Matematik 2b har gjorts av 11 lärare. Resultat kommer från 16 elever fördelat på 9 undervisningsgrupper. Antal lärare som svarat på enkäten och antal elevresultat är för få och därför redovisas inte 2b i resultatsammanställningen.

Inrapporteringen för Matematik 2c har gjorts av 31 lärare. Resultat kommer från 167 elever fördelat på 30 undervisningsgrupper och 22 skolor.

Resultaten från denna insamling baseras på samtliga elever som skrivit provet. Detta medför att statistiken kan skilja sig från Skolverkets (SCB:s) insamling där endast elever som skriver provet obligatoriskt finns med i statistiken.

Det nationella provet i Matematik 2c hösten 2022 bestod av tre skriftliga delar. De skriftliga delarna innehöll totalt 26 uppgifter.

Fördelning av provbetyg för kvinnor och män för provet i Matematik 2c, ht22

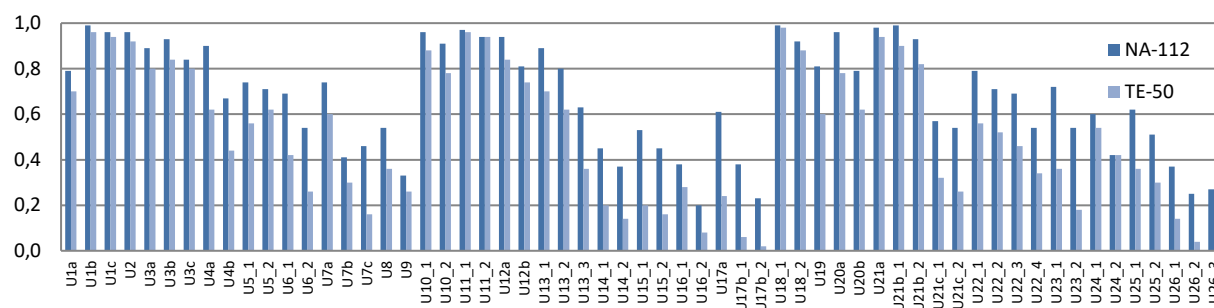
kön / provbetyg	A	B	C	D	E	F	Antal
Kvinnor	26,1%	20,3%	27,5%	14,5%	8,7%	2,9%	69
Män	28,6%	16,3%	27,6%	15,3%	11,2%	1,0%	98
Totalt	27,5%	18,0%	27,5%	15,0%	10,2%	1,8%	167

Fördelning av kursbetyg för kvinnor och män i Matematik 2c, ht22

kön / kursbetyg	A	B	C	D	E	F	Antal
Kvinnor	22,7%	22,7%	27,3%	18,2%	9,1%	0,0%	44
Män	27,8%	9,7%	30,6%	18,1%	12,5%	1,4%	72
Totalt	25,9%	14,7%	29,3%	18,1%	11,2%	0,9%	116

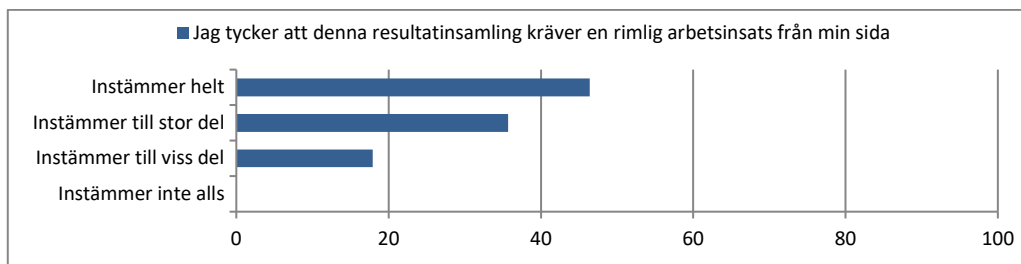
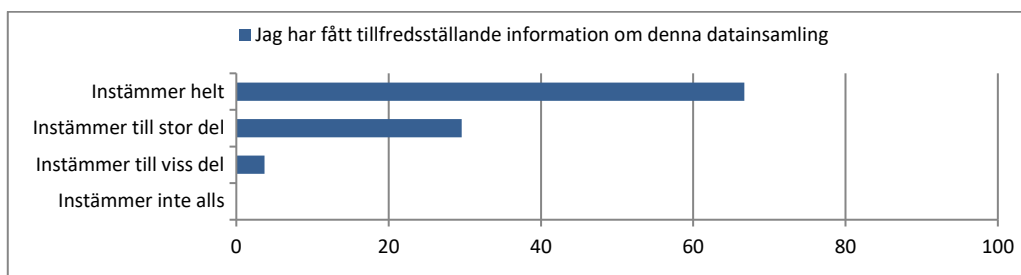
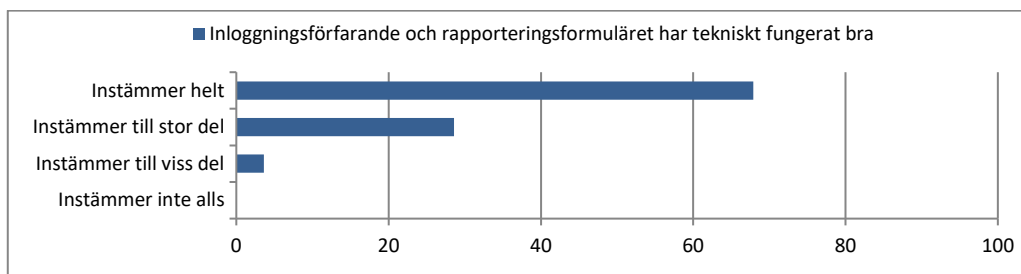
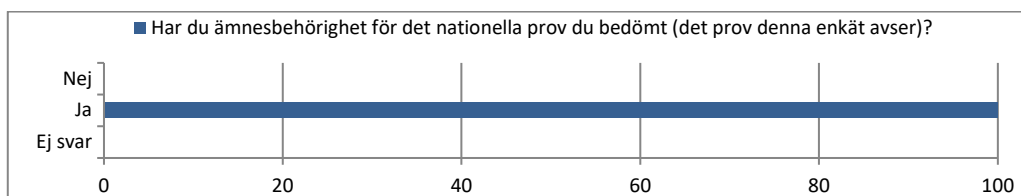
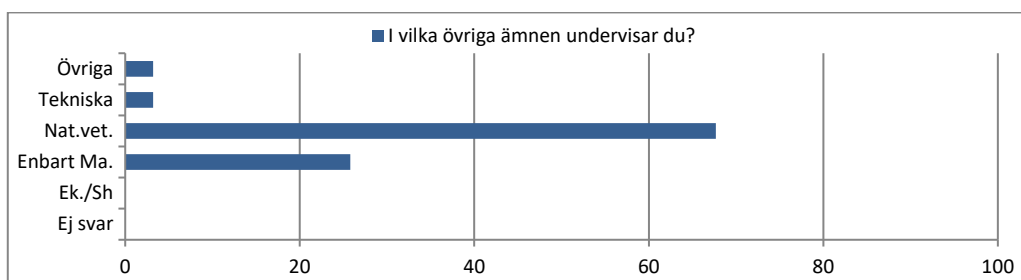
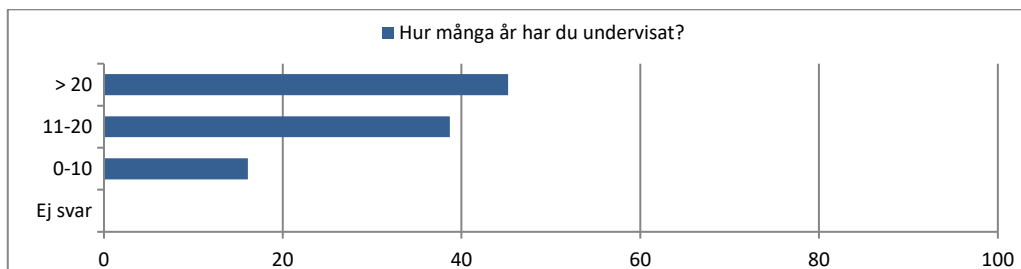
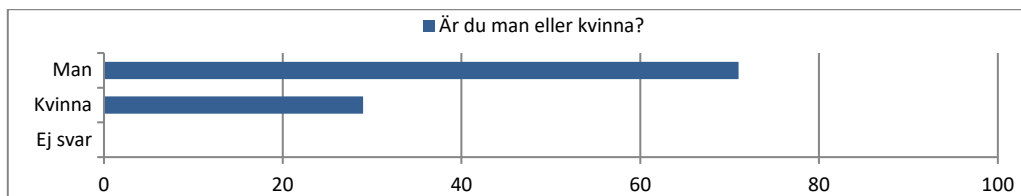
I de inrapporterade resultaten för program var antalet elever Ej angivet: 1, Övriga: 3, Kx: 1, NA: 112, TE: 50, Total: 167

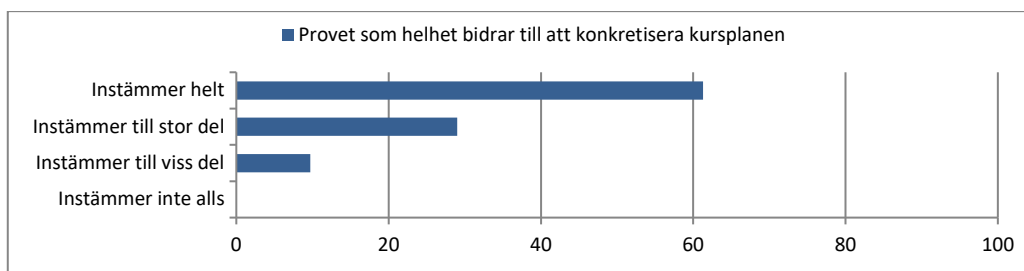
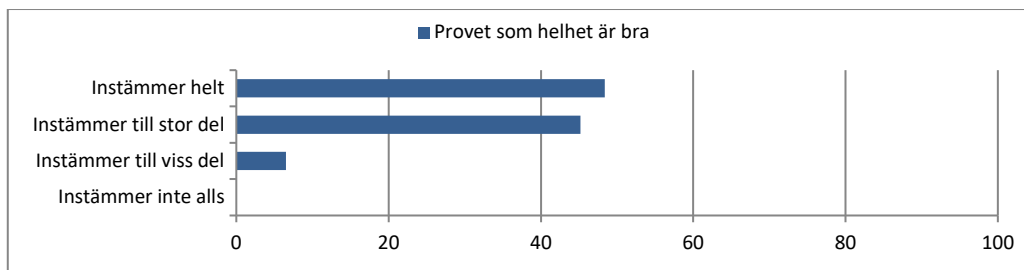
## 2c ht22



Lösningproportioner per poäng, för Naturvetenskapsprogrammet och Teknikprogrammet för provet i Matematik 2c, ht22

## Lärarenkät

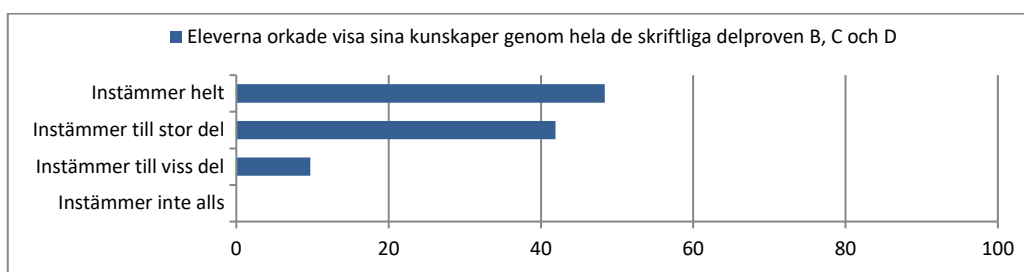
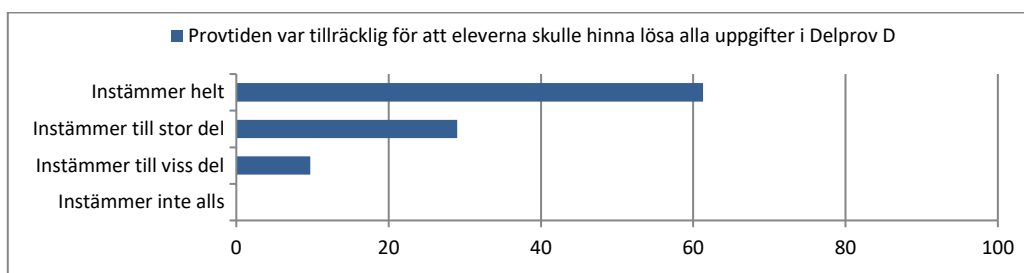
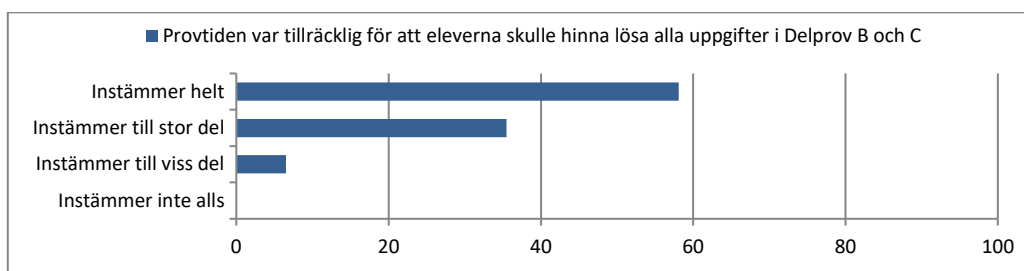


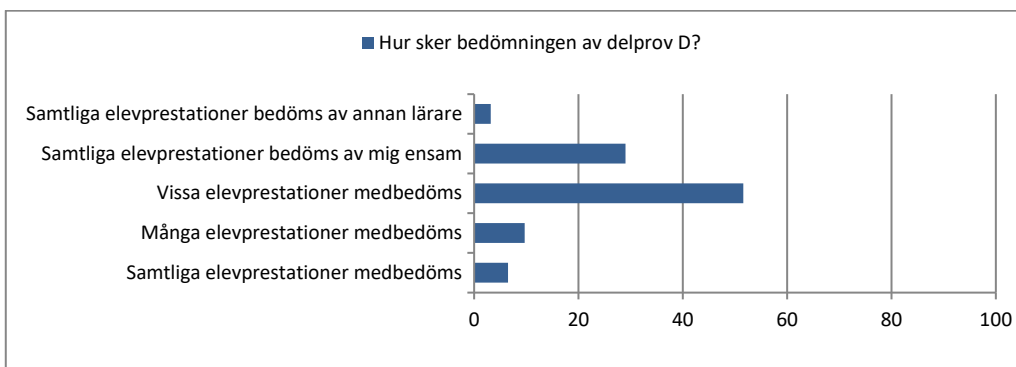
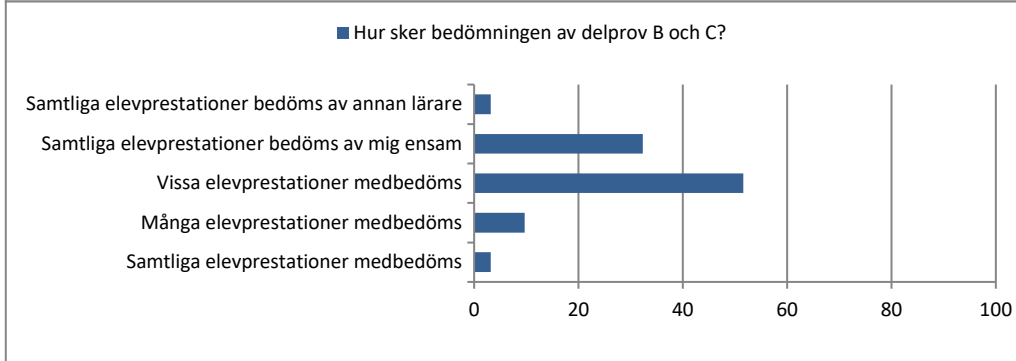
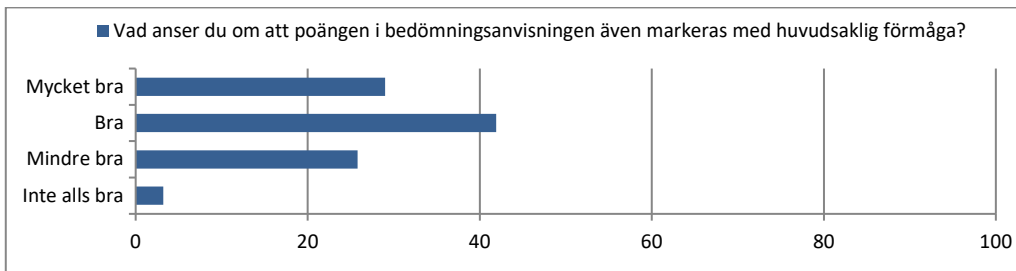
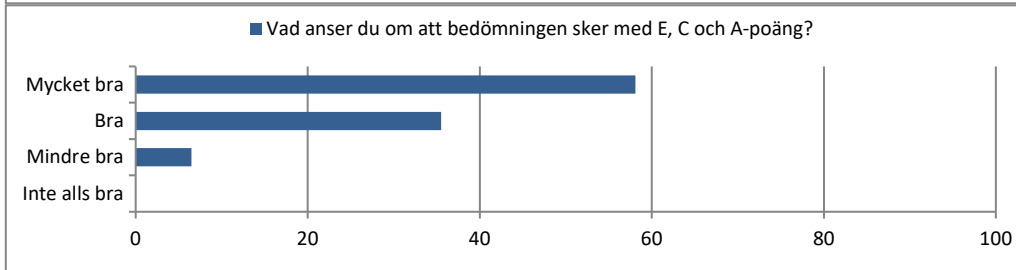
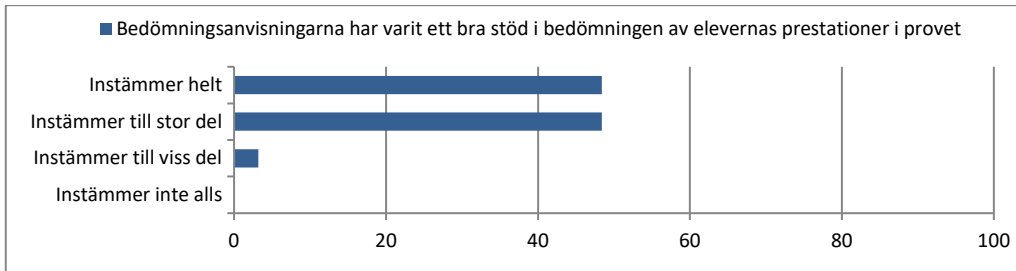
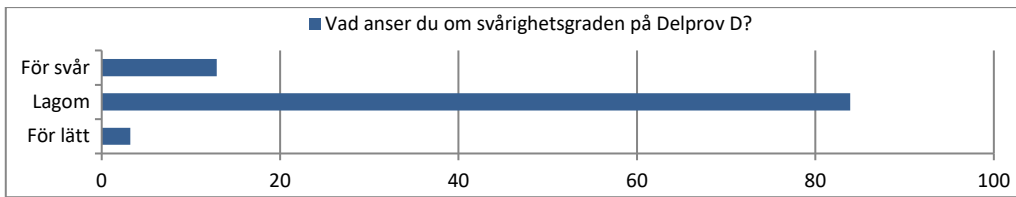
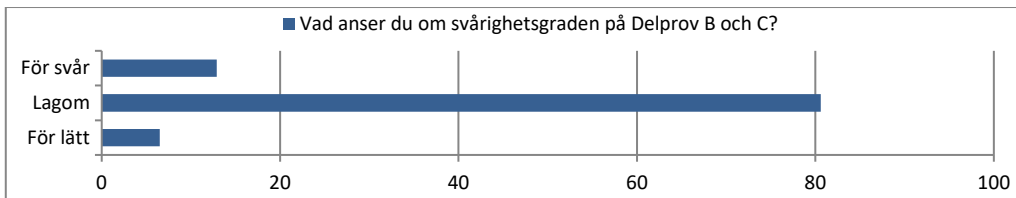


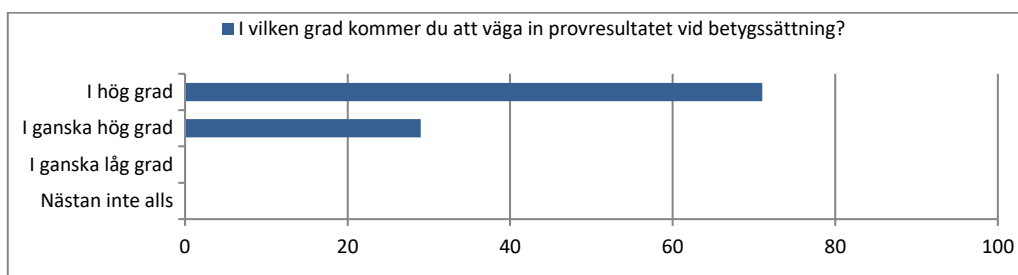
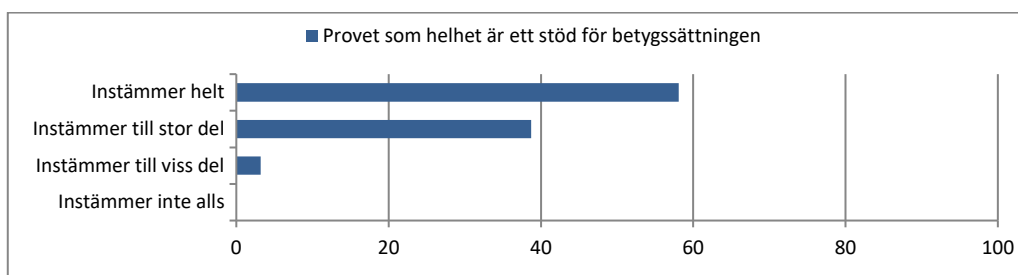
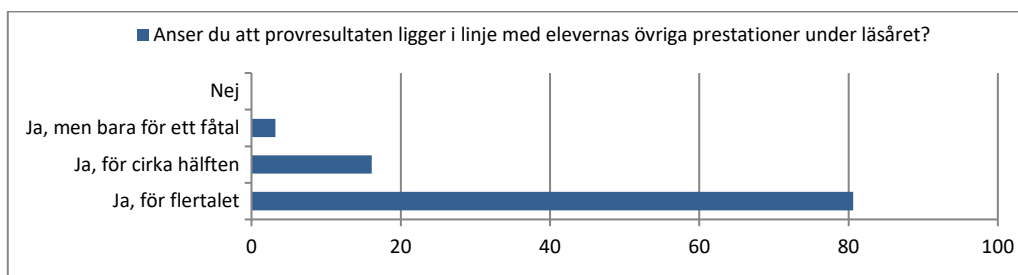
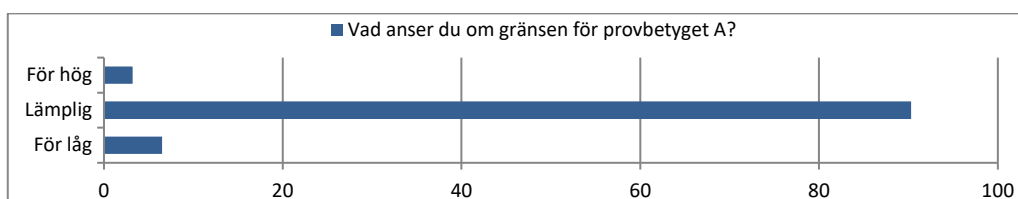
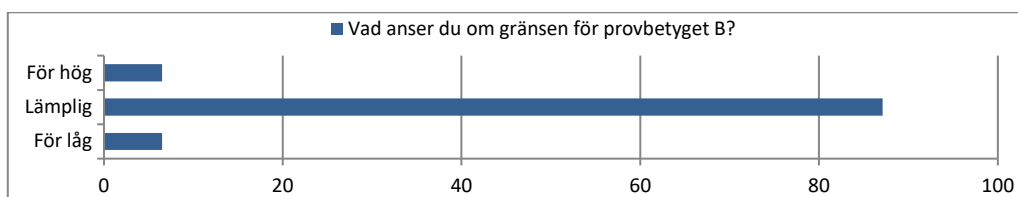
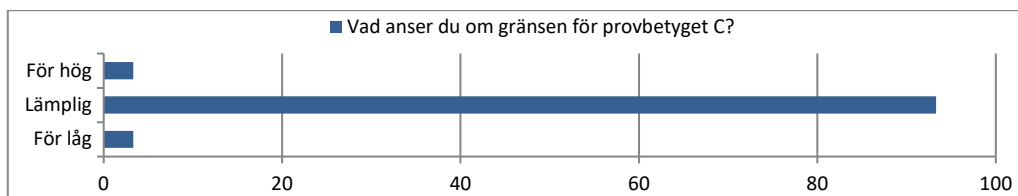
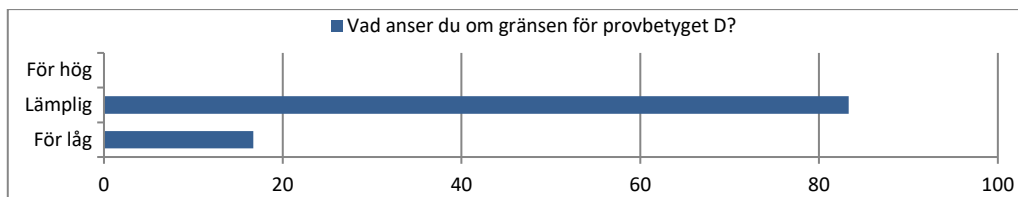
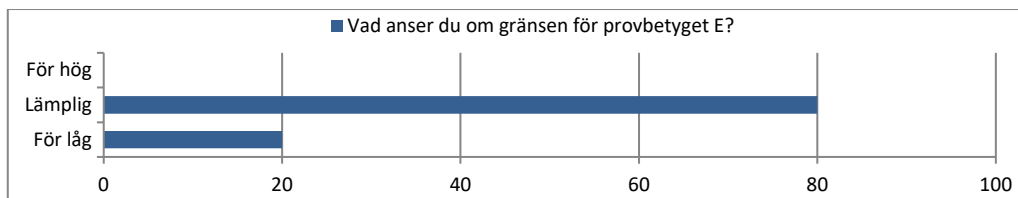
**På vilket sätt har du förberett eleverna inför genomförandet av provet? (Flera alternativ är möjliga.)**

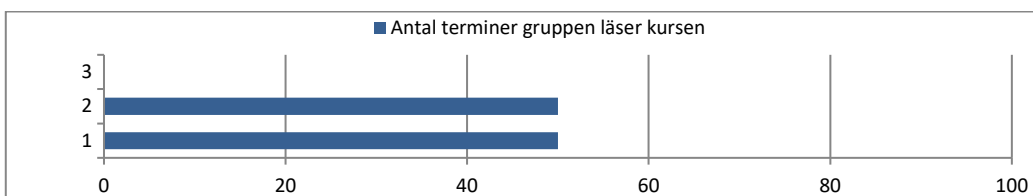
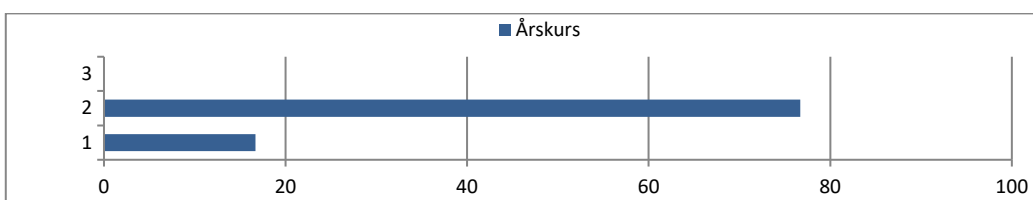
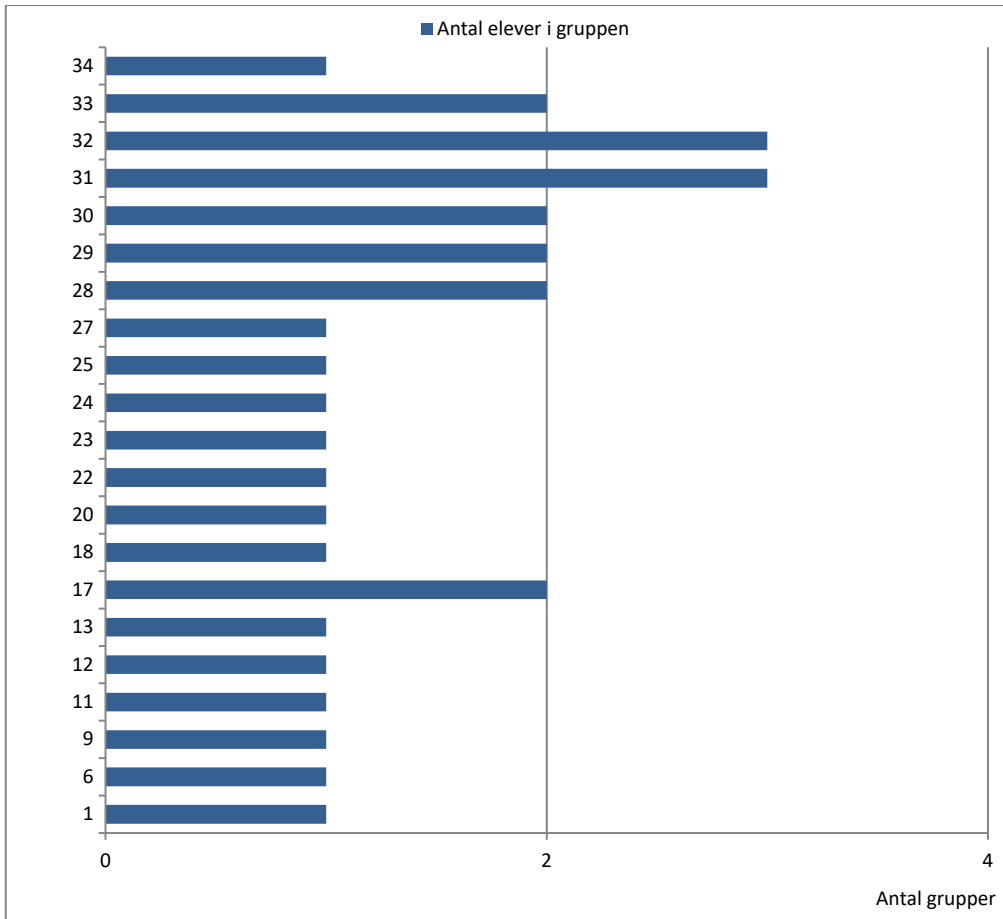
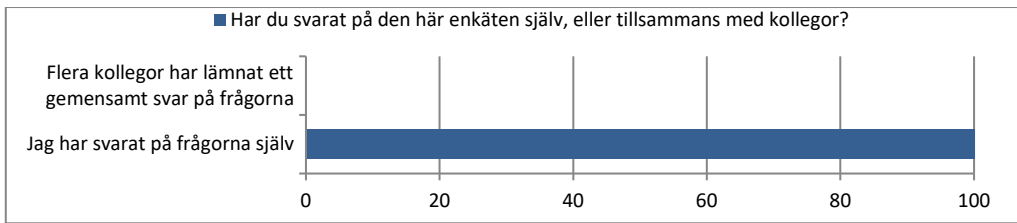
*Genom att:*

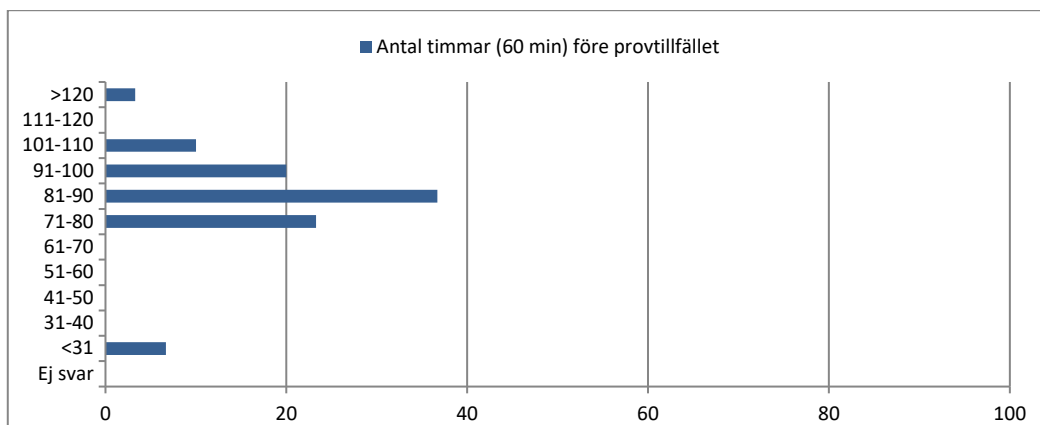
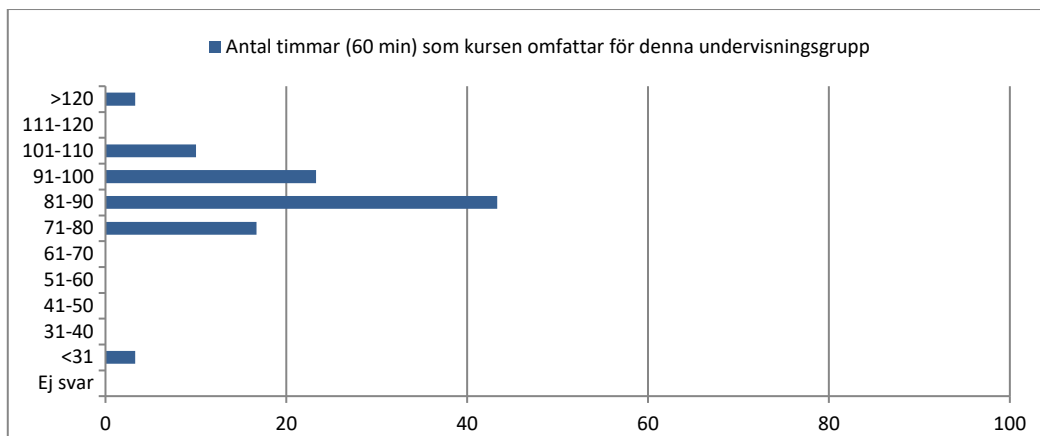
informera om brev till elever respektive brev till vårdnadshavare	0,0%
använda information från häftet <i>Lärarinformation</i>	77,4%
låta eleverna genomföra uppgifter ur tidigare nationella prov	100,0%
använda material i bedömningsportalen	6,5%
annat	0%





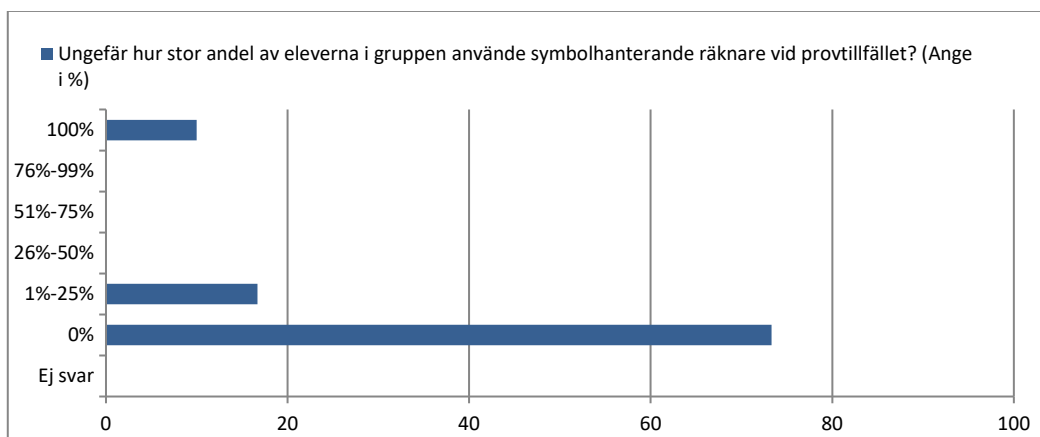
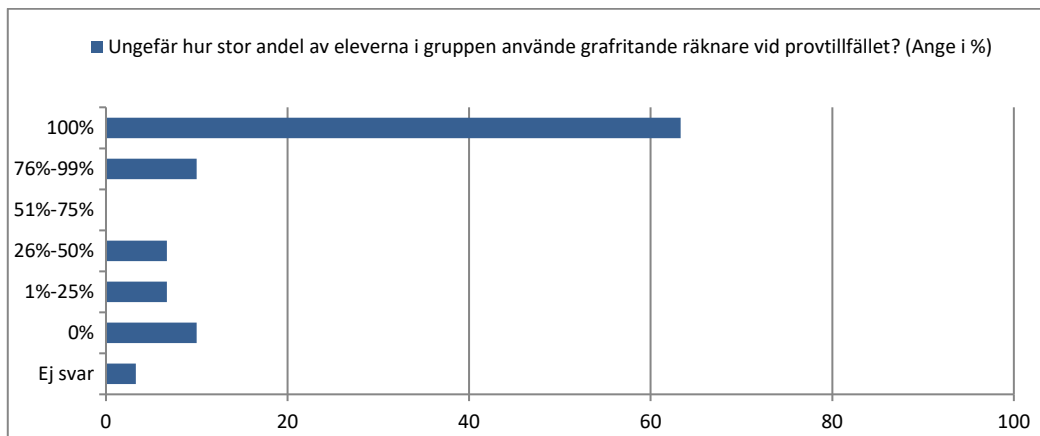


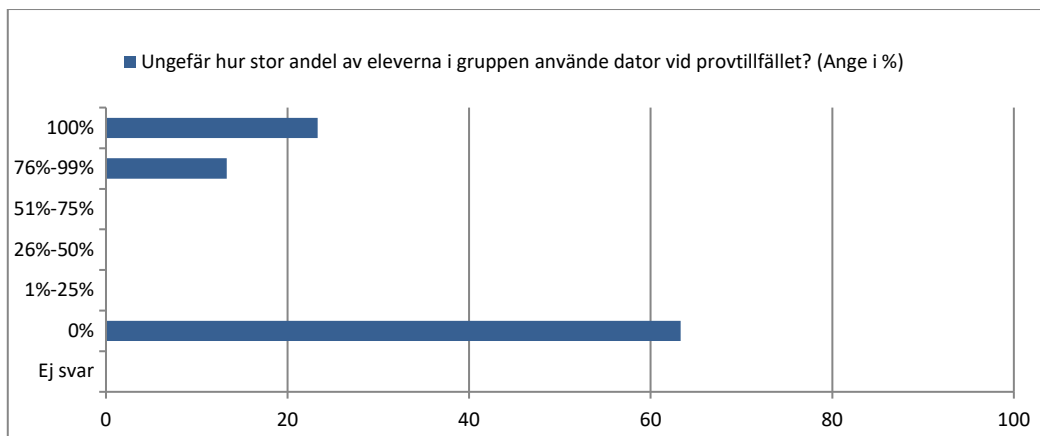




**Hur har genomförande av provet fungerat för nyanlända elever?**

*Inte så bra. De flesta fick betyg F. - Inga speciella åtgärder. - Alltid svårt med stora textuppgifter - Svåra texter på del D*





**Om elever använt dator, hur har skolan hanterat kravet på att elever inte ska kunna kommunicera med varandra under provtillfället?**

<i>Provsäkert läge</i>	10
<i>Annat</i>	0
<i>Total</i>	10

**Om elever använt dator, vilken programvara har eleverna använt?**

<i>GeoGebra</i>	10
<i>Desmos</i>	1
<i>Annat</i>	0
<i>Total</i>	11



## Matematik 2bc

\* *Ny lärarkommentar*

*i8\** *Lämna gärna kommentarer och synpunkter på insamlingen.*

*q31* *Lämna gärna övriga synpunkter om provet här*

*q31\** I årets prov finns några formuleringar som är onödigt krångliga. Ett ex från fråga 2: "Ett av alternativen A-E... ". Jag hade hellre sett att det stått: "Ett av alternativen A-E är korrekt. Vilket?" Provet kräver viss förförståelse som vissa av våra elever inte har. Ex "magisk kvadrat" var ett uttryck som gav många frågor under provet. Fråga 25 om tavelramen är onödigt krånglig med text och skiss. Här hade jag hellre sett en annan sorts uppgift som ändå handlar om samma kunskapsområde.

*q31\** Då mycket forskning menar att vi bör frångå att kommunicera kring E/C/A i samband med prov bör kanske poängsättningen ändras på nationella proven. E/C/A är benämningar på slutbetyget på kursen. Delprov och kursprov bör kanske istället delas in i de tre kategorierna "Grundläggande kunskaper", "mer avancerade kunskaper", "avancerade kunskaper" istället för E, C, A.

*i8\** Jag råkade av misstag fylla i enkäten för en felaktig kurs och kunde inte ta bort enkäten i efterhand, så det kan ju vara en funktion att göra möjlig.

*q31* Jag fyllde i denna enkät av misstag då jag istället skulle fylla i för ma3b, vilket jag nu också gjort så bortse från denna enkät.

*q31\** Många uppgifter på E-nivå är för snåla med poäng. Uppgift 9 är inte lämpligt i den kursen. Uppgift 24 är för svår. Uppgift 26 är lurig i formuleringen. Skulle föredra enklare formulering men med samma lösningssvårighet.

*q31\** 1. I år handlade fyra uppgifter om ekvationssystem och ytterst lite om geometri. Kanske hade önskat en jämnare fördelning även om det är ett "stickprov" av innehållet i kursen.  
2. Tycker uppgiften om magisk kvadrat var rätt utslagsgivande - 4 C poäng som var rätt lättköpta. Exakt vad på Ma 2c förutom ekvationssystem visade uppgiften prov på? Ingen bra uppgift.  
3. Ni måste kolla igenom bedömningsanvisningar och bedömda exempel så de drar åt samma håll. Ibland får man ju i princip poäng för att skriva "goddag yxskaf" om man får vara lite grov.

Rättar man enligt bedömningsmallen får de ofta mindre poäng än om man först tittar på bedömd lösning (som oftast är mycket snällare) och sedan rättar uppgiften. Så ska det ju inte vara.

*q31\** 17b var en riktigt dålig uppgift. Våldigt svårt att dra eller ge den andra poängen.

*i8\** Jag har otur med födelsedatum. Totalt 8 av 33st.

*q31* Jag brukar gilla gränser och NP som en helhet och mina elever presterar alltid bättre på NP än mina prov. (Jag har svåra prov). Den här gången var provet (NP) svårare än normalt.

*q31\** Önskan: Minimera innehållet med elev-exempel tack! Gör det så lätt-rättat som möjligt.

*i8\** Det verkar inte ha fungerat med rapporteringen. Min elev jag rapporterade deltog inte i provet men det står att eleven fick provbetyg F. Fyllde inte i några poäng och det stod att "ej deltagit" skulle fyllas i automatiskt men det verkar det inte gjort.

*q31\** När 20 minuter återstod drabbas hela staden av strömavbrott. Detta påverkade inte elevernas möjligheter att genomföra provet men de kunde inte spara de digitala lösningarna till del D i provplattformen. Viss hänsyn har tagits till detta då några elever inte redovisar kristallklart och lösningsfilen aldrig sparades i molnet.

*i8\** Tar mycket tid

*q31\** Svårt språk på A-frågorna. Eleverna med annat modersmål förstod inte vad ram är för något t.ex. sådana ord bör hållas enkla. Där hade det varit bättre att skrivit "gråa området, se bild nedan" typ - bara där hade fler elever förstått!

*q31\** Det blir märkligt med redovisningspoängen, när eleverna i vissa uppgifter tappar poäng för att de t.ex. inte definierat variabler. Men att de i andra uppgifter kan få full poäng fastän de inte gör det. Har lekt med tanken att det skulle kunna markeras i provet vilka uppgifter som har redovisningspoäng för eleverna, så att de vet om det när de skriver provet. Men vet inte om det är en bra lösning.

*q31\** Lite ont om tid på del D.

*i8\** Saknar återkoppling av vad rapporteringen mynnar ut i för slutsatser mm. Vänligen gör försättsbladet möjligt att fylla i digitalt. Vänligen fixa till rapporteringsfilen så att det vid utskrift ger en elev per sida.