

Resultat från nationellt prov i Matematik 2c, hösten 2024, samt lärarenkät

Sammanfattning

Höstens inrapportering för Matematik 2a har gjorts av 9 lärare. Resultat kommer från 18 elever fördelat på 9 undervisningsgrupper. Antal lärare som svarat på enkäten och antal elevresultat är för få och därför redovisas inte 2a i resultatsammanställningen.

Höstens inrapportering för Matematik 2b har gjorts av 7 lärare. Resultat kommer från 13 elever fördelat på 7 undervisningsgrupper. Antal lärare som svarat på enkäten och antal elevresultat är för få och därför redovisas inte 2b i resultatsammanställningen.

Inrapporteringen för Matematik 2c har gjorts av 28 lärare. Resultat kommer från 124 elever fördelat på 27 undervisningsgrupper och 20 skolor.

Resultaten från denna insamling baseras på samtliga elevgrupper som skrivit provet. Detta medför att statistiken kan skilja sig från Skolverkets (SCB:s) insamling där endast elevgrupper som skriver provet obligatoriskt finns med i statistiken.

Det nationella provet i Matematik 2c hösten 2023 bestod av fyra skriftliga delar. De skriftliga delarna innehöll totalt 30 uppgifter.

Fördelning av provbetyg för kvinnor och män för provet i Matematik 2c, ht24

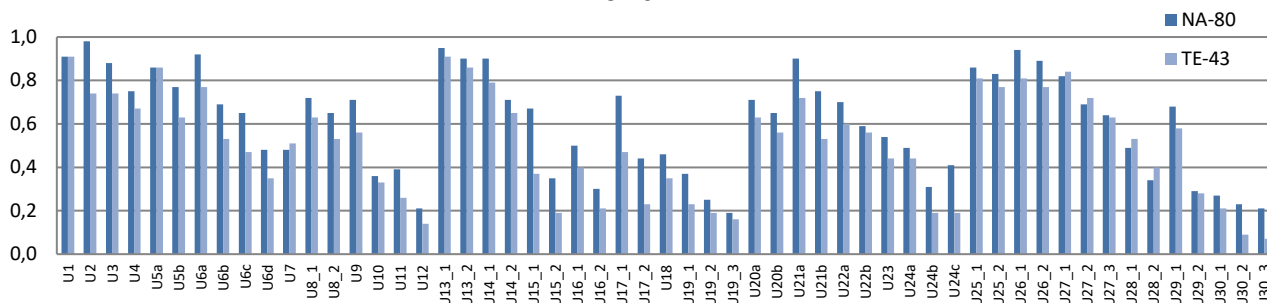
kön / provbetyg	A	B	C	D	E	F	Antal
Kvinnor	17,7%	25,8%	22,6%	9,7%	19,4%	4,8%	62
Män	19,4%	19,4%	21,0%	16,1%	14,5%	9,7%	62
Totalt	18,5%	22,6%	21,8%	12,9%	16,9%	7,3%	124

Fördelning av kursbetyg för kvinnor och män i Matematik 2c, ht24

kön / kursbetyg	A	B	C	D	E	F	Antal
Kvinnor	19,4%	29,0%	17,7%	12,9%	14,5%	6,5%	62
Män	21,0%	19,4%	21,0%	14,5%	17,7%	6,5%	62
Totalt	20,2%	24,2%	19,4%	13,7%	16,1%	6,5%	124

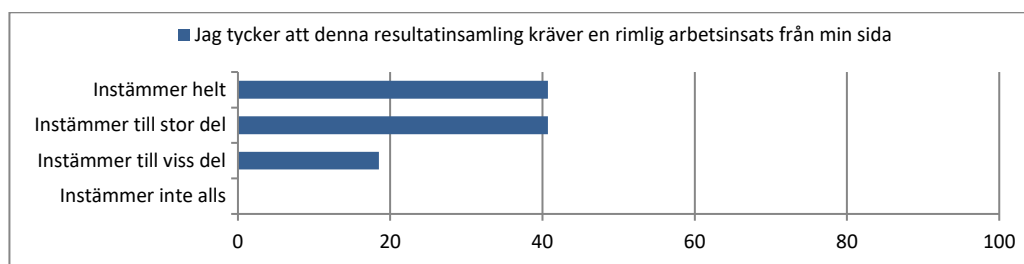
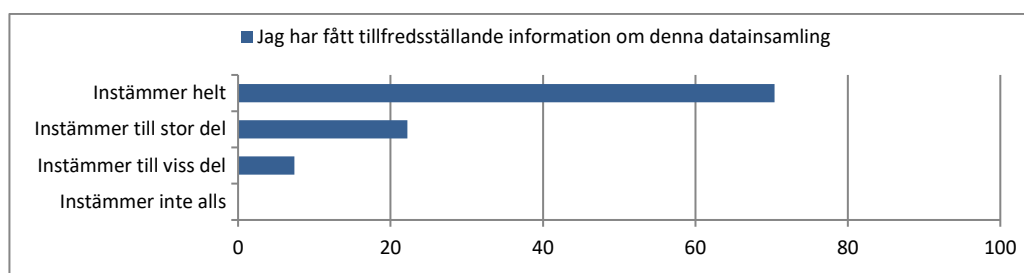
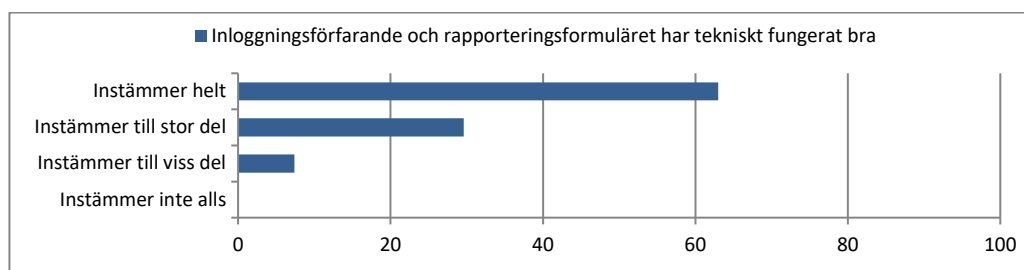
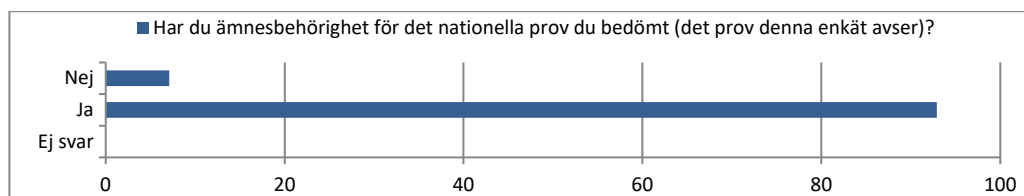
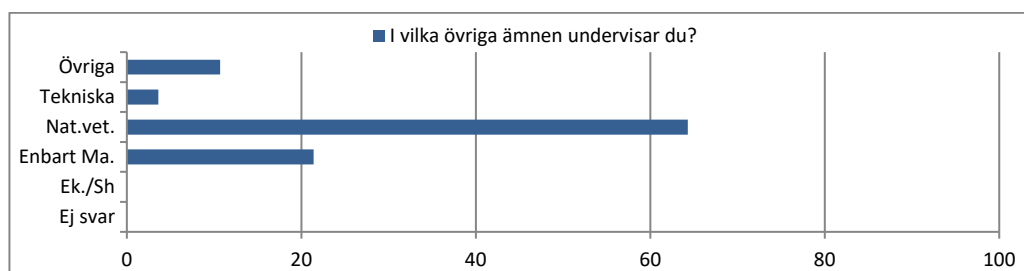
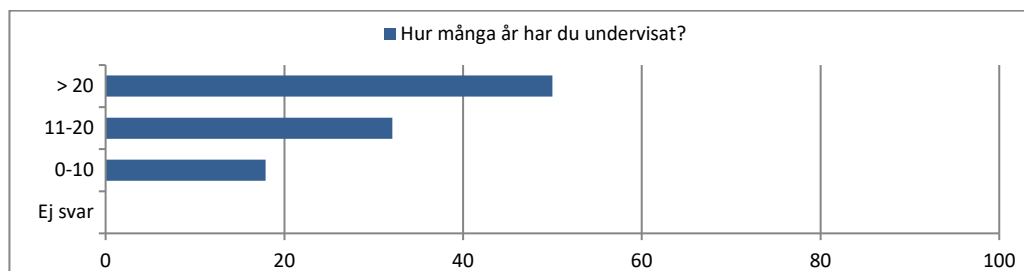
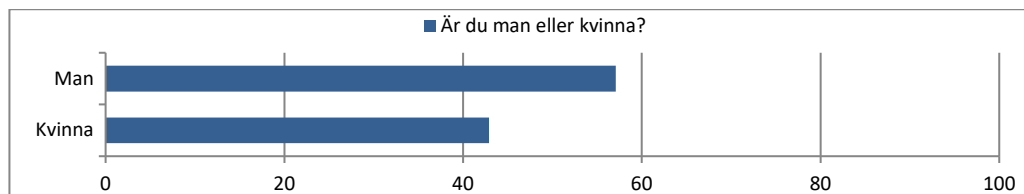
I de inrapporterade resultaten för program var antalet elever NA: 80, SA: 1, TE: 43, Total: 124

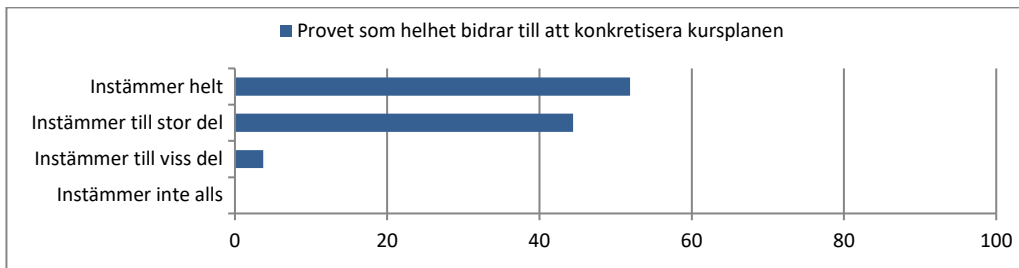
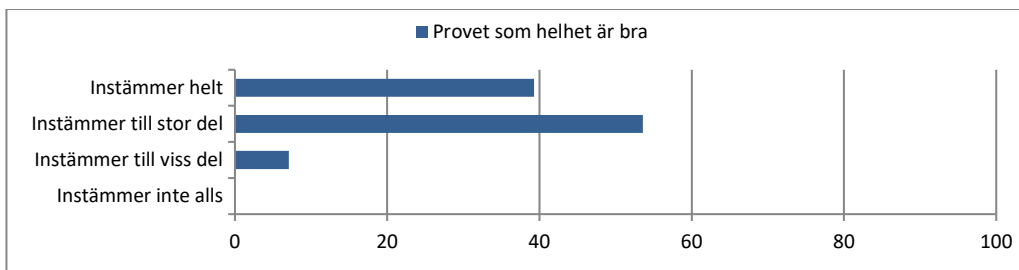
2c ht24



Lösningproportioner per poäng, för Naturvetenskapsprogrammet och Teknikprogrammet för provet i Matematik 2c, ht24.

Lärarenkät





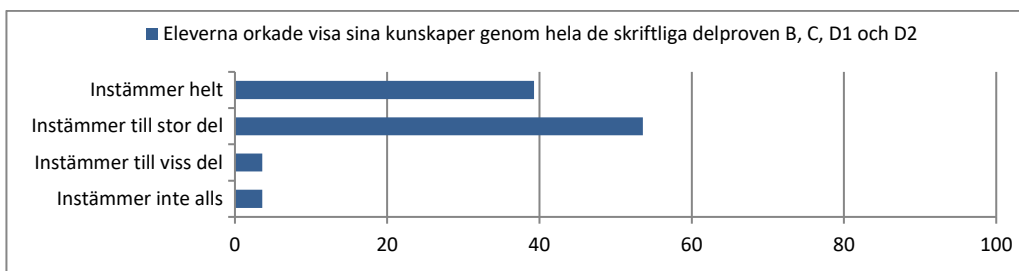
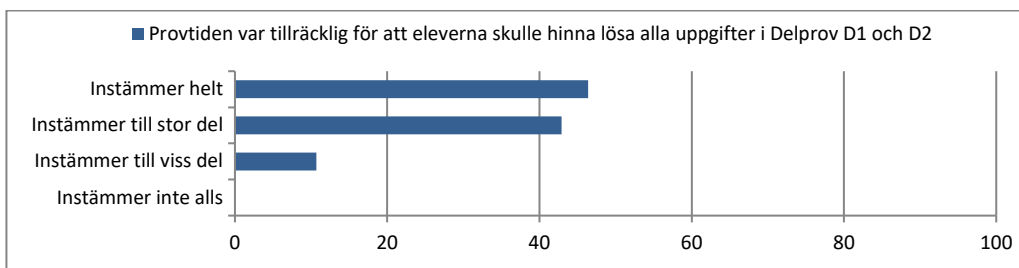
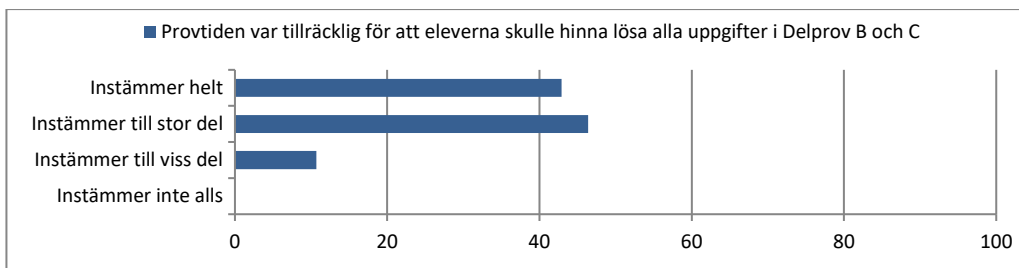
På vilket sätt har du förberett eleverna inför genomförandet av provet? (Flera alternativ möjliga)

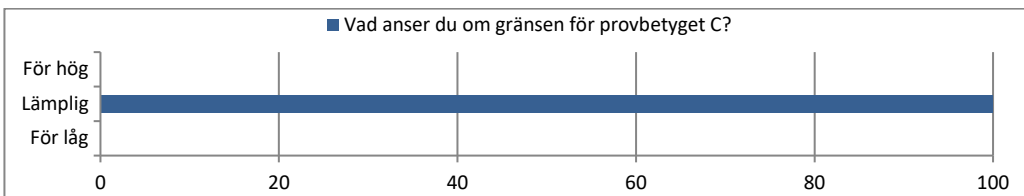
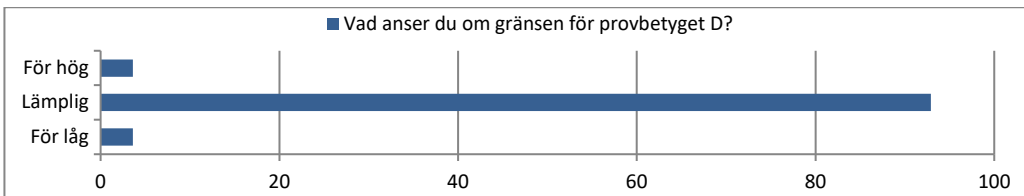
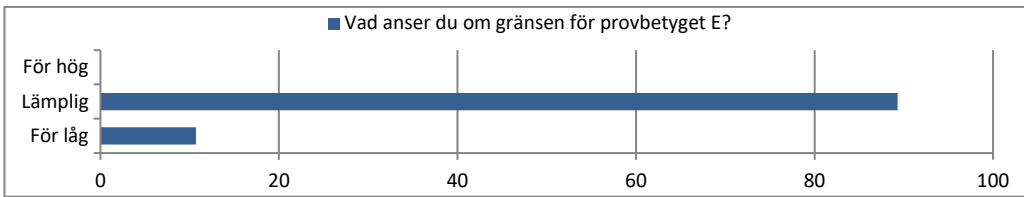
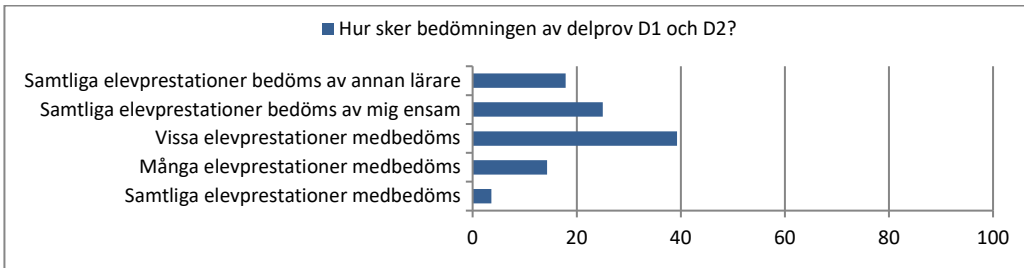
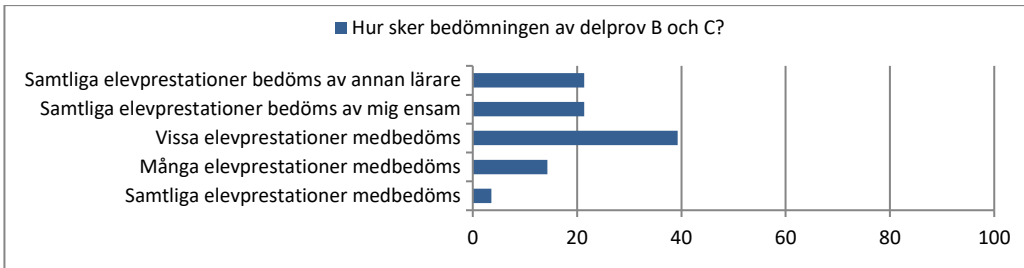
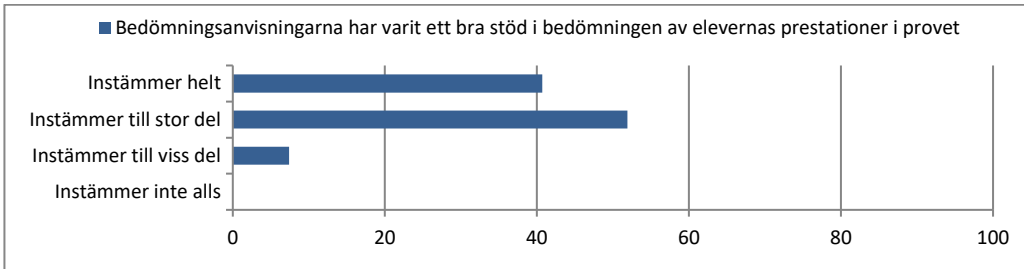
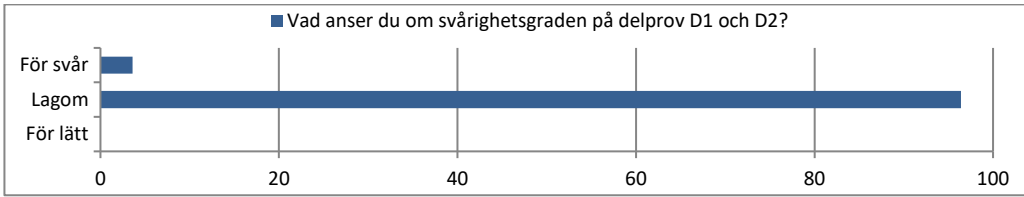
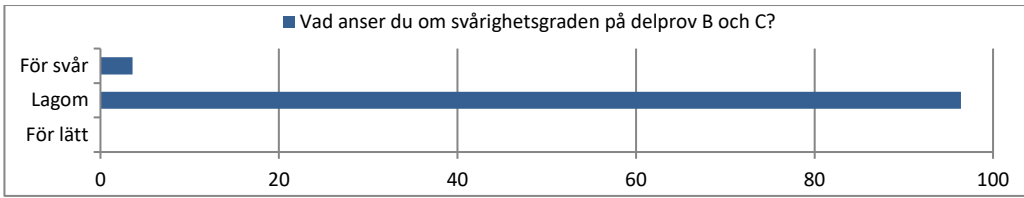
2c

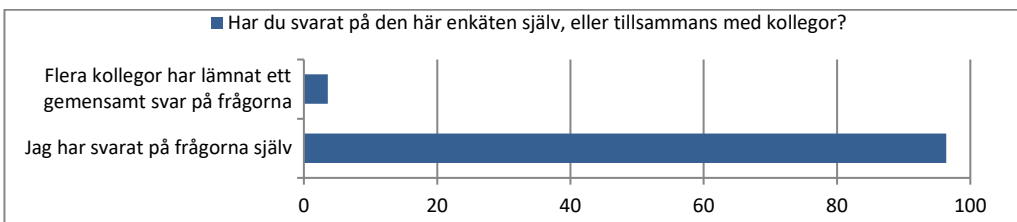
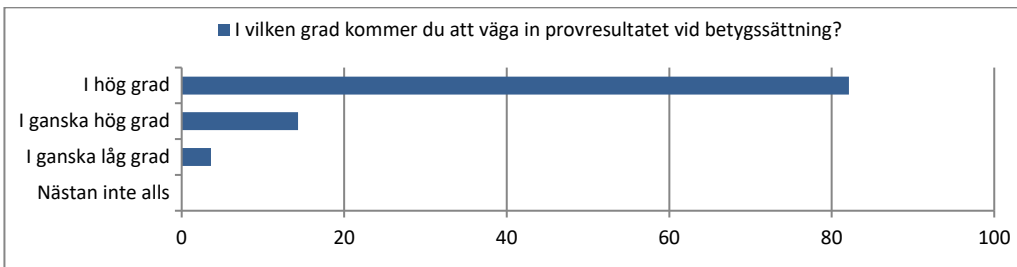
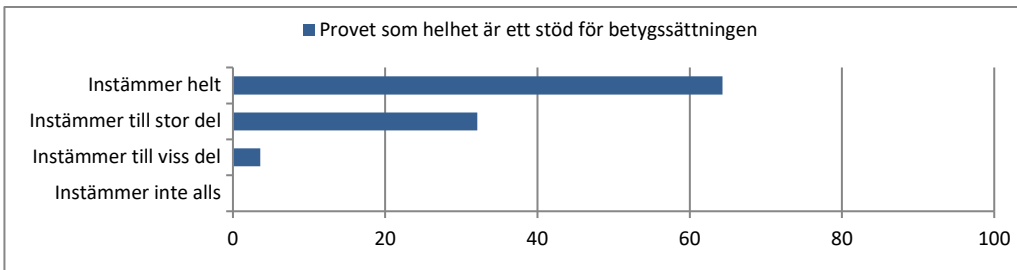
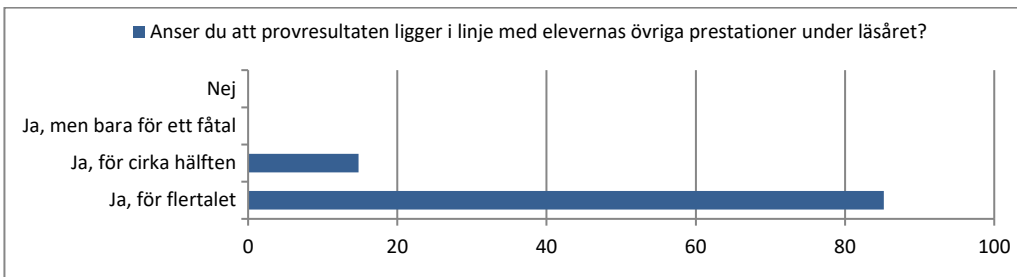
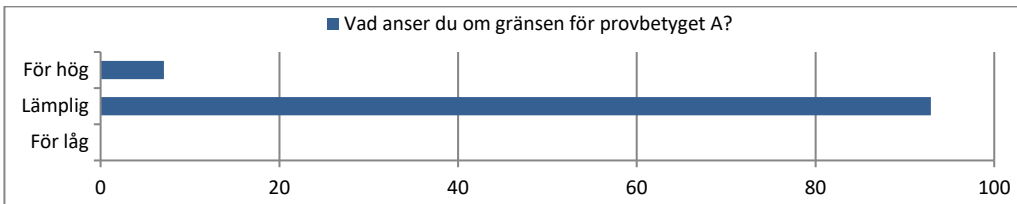
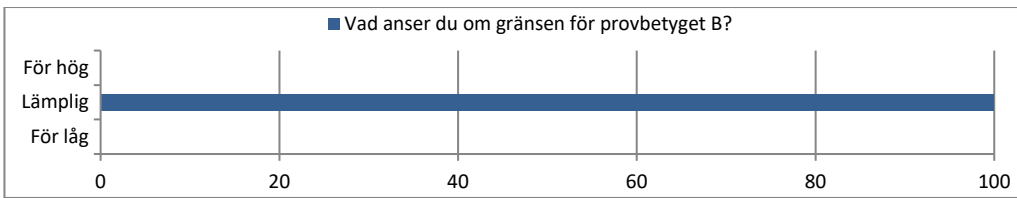
Genom att informera om brev till elever respektive brev till vårdnadshavare	10,7%
Genom att använda information från häftet Lärarinformation	71,4%
Genom att låta eleverna genomföra uppgifter ur tidigare nationella prov	100%
Genom att använda Skolverkets bedömningsstöd	14,3%

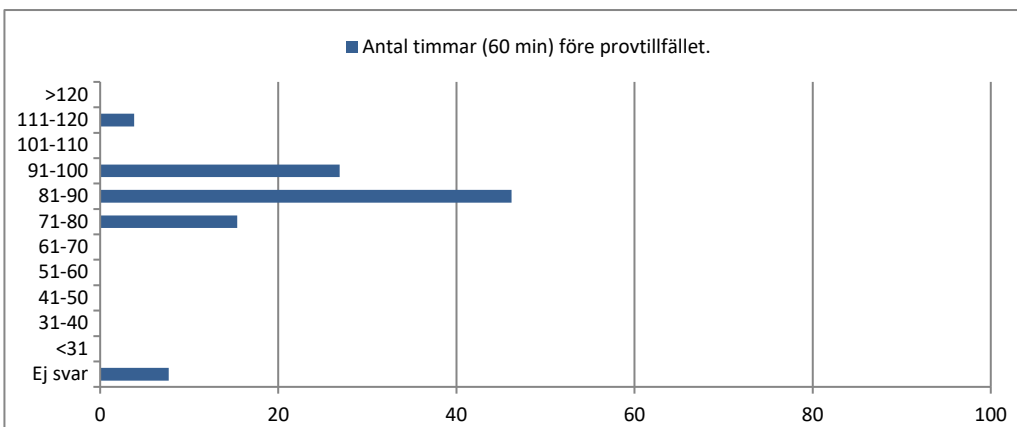
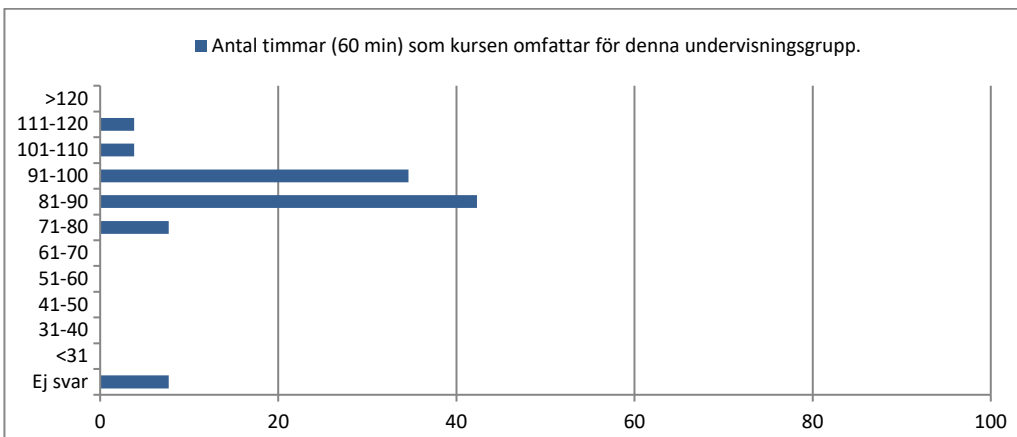
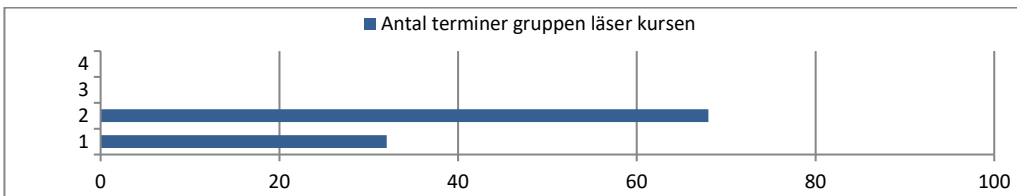
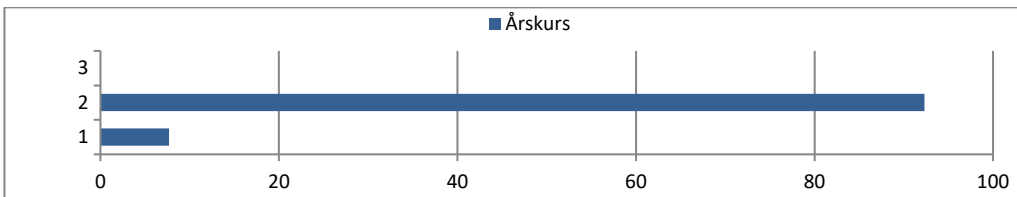
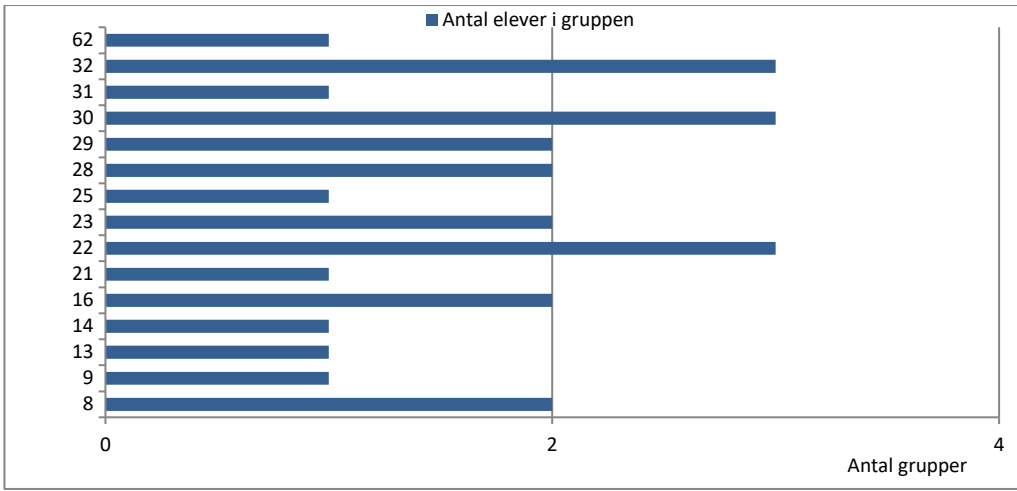
Exempel på annat sätt förberett eleverna

Erbjuda Kunskapsmatrisen. - Kunskapsmatrisen och Eddler. - Lärarinformationen kom så sent till skolan att jag inte kunde använda den för att förbereda mig och eleverna.





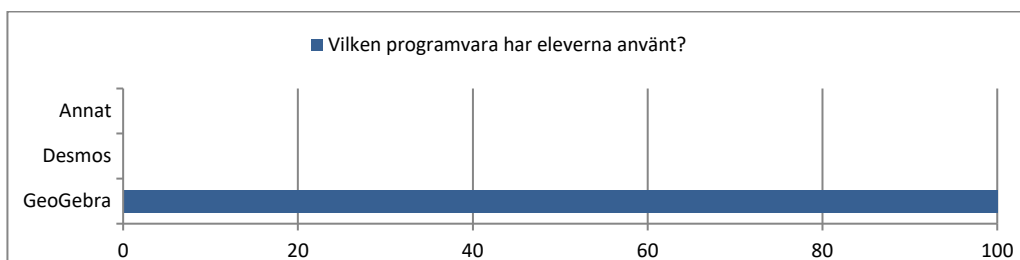
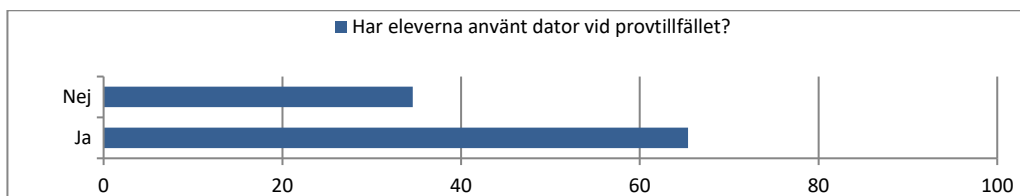




Hur har genomförande av provet fungerat för nyanlända elever?

Exempel

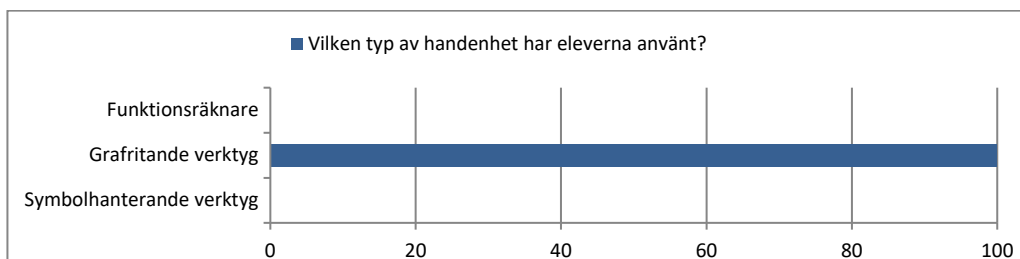
Överlag bra. Aktuella elever har fått extra tid för genomförandet. - Bra, vissa fick längre tid. - De har fått 30 + 30 minuter längre tid. Flera uppgifter innehåller mycket text vilket gör det svårare för dessa elever. - Bra. Men det är väldigt ofta onödigt text och främmande ord och sammanhang standardtyp, dyrare variant, torktumlare. Varför inte något ex som de känner till?



Hur har skolan hanterat kravet på att elever inte ska kunna kommunicera med varandra under provtillfället?

Exempel

Använt exam. – Övervakning. - Exam.net, mobiler + annat samlas in, salsprov med provvakter. - De satt en bit ifrån varandra + allt låg på exam.net. - Genom att använda Trelson (låst program). - Låst läge via Inspira. - De har använt km.se där datorn låses medan de gör provet, övervakande lärare kan se att eleverna inte lämnar sidan de ska vara på. - Ökad plats mellan eleverna, flera klassrum, mer än 1 lärare i stora klassrum. - Låsta datorer via exam.net. - exam.net och Safe Exam Browser. - De elever som valde att använda dator fick logga in på DigiExam, från vilken de fick tillgång till Geogebra. - Låst läge vida SEB. - Vi har kört i låst läge via SEB. - Tillgången till Geogebra har funnits i den låsta miljön exam.net. - Vi har inte följt kravet i lärarinformationen om att eleverna inte ska kunna kommunicera med internet då vår säkerhetslösning, exam.net, kräver en fungerande internetuppkoppling. Däremot så säkerställer exam.net i låst läge att de inte fritt kan kommunicera med internet, t.ex. besöka hemsidor, och att provuppgifter inte kan spridas. (Vet dock inte hur exam.net och Geogebra fungerar. Antar att om Geogebra har en central server som hanterar alla uträkningar skulle t.ex. uppgift 23 gå att återskapa endast baserat på att väldigt många i Sverige vill lösa samma ekvation vid samma tid. Information vill vara fri osv. - Geogebra via Trelson.



Matematik 2

* Ny lärarkommentar

i8 Lämna gärna kommentarer och synpunkter på insamlingen.

Q29 Lämna gärna övriga synpunkter om provet här.

i8* rörligt

q29* Man behöver ha fler uppgifter där grundläggande kunskaper och förmågor på ett icke komplext sätt testas.

q29* Eleverna efterfrågar E-poäng, C-poäng och A-poäng, vilket de sett i övningsmaterial.

q29* Tycker att provet inte visar kursen som helhet. Det var t.ex. en hel del logaritmuppgifter på del B+C där jag hade velat se fler uppgifter på t.ex. andragsgradsfunktioner. Utifrån det här provet var det flera C-elever som hamnade några poäng under C-nivå. Tycker att förra höstens prov, ht23 stämde mer överens med kursen.

q29* Jag har enbart studerande på distans med elever som inte varit på en enda fysisk lektionsgenomgång och ganska snabbt tempo (18 v). (Någon kan ha varit på räknestugor och kunnat ställa någon fråga). De upplever själva att det är svårt med t.ex. Geogebra som de måste förstå sig på själva utan att få den hjälp våra elever som har möjlighet att gå på lektioner får. De får naturligtvis mycket tips, material och filmer delade osv. men blir ändå inte samma sak som att vara i klassrummet. Det räcker att de skriver ett litet fel så får de problem hemma. De allra svagaste som bara gjort de mest grundläggande uppgifterna i sitt läromedel får svårt på nationella provet så fort uppgiften är lite för dem "ovant" formulerad. Som t.ex. u14. En enkel och bra, lite smart uppgift men vi märker att när det blir något som är lite "annorlunda" som här ett A i HL så går de bort sig. Alla klarar u13 t.ex. däremot. Eleverna på distans har generellt skrivit något lägre resultat på NP än på andra prov och uppgifter vilket är tråkigt, vi måste höja nivån ytterligare på delprov för att försöka undvika detta men en svår balans då risken att de ger upp om det är för svårt är överhängande då ju skolformen är helt frivillig. Jag ska rapportera in resultat för en elev och tyvärr är det den som kom på provet men som snabbt gav upp och fick inte en enda poäng. Slutsats, känns som om provet är bra men lite svårt för distanselever. Eller så är det helt enkelt att hela kursen är lite tuff, inte minst på distans.

i8* Något otydligt. Ska jag fylla i enkäten även om jag inte ska rapportera några elevresultat? Hur ska egentligen rapporteringen av elev född 7:e ske? Ska jag scanna eller fota? Nu hade jag ingen elev född det datumet, så jag slapp.

q29 Det var många "små hinder" i många uppgifter av standardkaraktär. Få uppgifter som var "rätt på". Exempelvis har jag bra resultat på uppgift 13 som var rätt på medan 6bcd var lurigare.

q29* Jag och eleverna saknar E/C/A-nivå på frågorna (bra att det fanns i rättnings-dokumentet) och jag saknar

förmågepoängen. Jag är kritisk till de summativa betygsgränserna där ingen hänsyn tas till nivåerna på uppgifter som är lösta dvs. att visst antal C- och A-poäng krävs för visst provbetyg. Nu bearbetar vi allt ovanstående på hemmaplan för att väga in NP-resultatet med övrigt underlag.

q29* Jag anser att bedömningsanvisningen till u19 var väl sträng. En del elever använde randvinkelsatsen för att komma fram till att randvinkeln CBE var 90 grader. Tyvärr är vissa elever inte så noggranna med att motivera sina påståenden, utan hade här utgått från att man vet att en randvinkel är 90 grader då den står på en båge som har en diameter som sammanbindningspunkt. Jag tycker en sådan lösning kunde medfört 2p, givet att allt annat är korrekt. Jag tycker denna miss i kommunikationen skulle fallit under tredje poängen. Men givetvis har jag bedömt så som bedömningsanvisningarna anger.

i8* Min kollega håller inte med om att arbetsbelastningen är rimlig.

q29 Ogillar att nivån på uppgifterna inte skrivs ut, det gör det svårt för eleverna att vara strategiska.

i8* Saknar funktionen i inrapporterings filen som skapade en sida per elev för utskrift. Även om poängen inte har olika typer längre borde något liknande "formulär för sammanställning av elevresultat" gå att få ut från Excel-filen.

q29 I år kändes del C svårare än vanligt. Uppgifterna var väldigt matematiskt formulerade på ett sätt som mina elever hade problem med, många klarade bara första uppgiften. Skulle uppskatta någon mer enkel fråga där, typ vt22 uppgift 10 eller 12, om inte annat rent psykologiskt. Det är tufft för eleverna att sitta en timme med del C och inte lyckas med något och sen ta nya tag på eftermiddagen. Jag tycker provet "hjälp" att konkretisera kursplanen. Men det är ett väldigt klumpigt sätt att kommunicera vad som ska ingå i kursen. Speciellt när provet i mitt tycke inte alltid följer kommentarsmaterialet. Det har nu några gånger kommit uppgifter om normalfördelning där jag tror att den avsedda lösningen för elever är att testa sig fram med sitt digitala verktyg vilket jag tycker säger extremt lite om deras förståelse och kunskap. I detta prov uppgift 24c och till viss del b. Även om kommentarsmaterialet nämner uppgifter likt 24b. Sen att det är absurt att något som konkretisera kursplanen ska vara sekretessbelagt är en annan fråga.

q29* Det sprider sig bland elever att det är dumt att lägga tid på sista uppgiften när man vet att den är svår, tar lång tid och bara ger 3 likadana poäng som uppgift 1. Bättre att ta den tiden på att säkra upp lätta poäng för att få ett bra provbetyg. En sorts poäng är inte vettigt. ALL INFORMATION och forskning som gavs till lärare i samband med införandet av absoluta betyg G/VG/MVG sa att det ska aldrig gå att kompensera en förmåga på A-nivå med 4 på E (MVG/G då).