

# Resultat från nationellt kursprov i Matematik kurs 2C, våren 2012, samt lärarenkät

## Sammanfattning

Vårens inrapportering har gjorts av 313 lärare. Resultat kommer från 1085 elever fördelat på 346 undervisningsgrupper. 22 elever hade ej deltagit i provet och redovisas därför inte i resultatsammanställningen. Könsfördelningen i de inrapporterade resultaten var 468 kvinnor och 617 män. För provbetygen gäller att 6,8% av kvinnorna och 14,1% av männen har betyget F och motsvarande siffror för kursbetygen är 6,0% respektive 13,4%

Det nationella kursprovet i Matematik 2C våren 2012 bestod av tre skriftliga delar samt en muntlig del. De skriftliga delarna innehöll totalt 23 uppgifter.

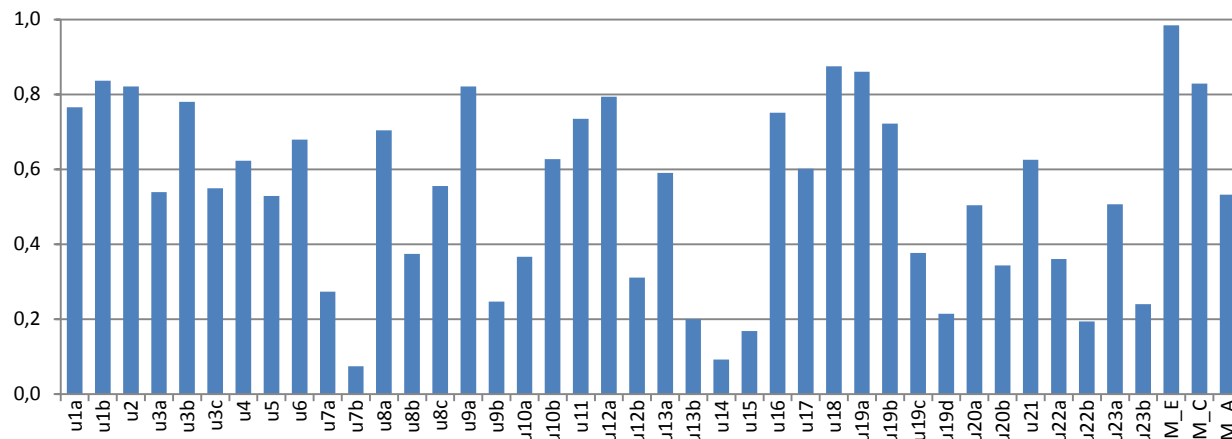
### Fördelning av provbetyg för kvinnor och män för kursprovet i Matematik kurs 2C, vt12

kön / provbetyg	A	B	C	D	E	F	Antal
<b>Kvinnor</b>	11,5%	17,5%	25,9%	22,0%	16,2%	6,8%	<b>468</b>
<b>Män</b>	8,8%	14,4%	23,7%	18,6%	20,4%	14,1%	<b>617</b>
<b>Totalt</b>	10,0%	15,8%	24,6%	20,1%	18,6%	11,0%	<b>1085</b>

### Fördelning av kursbetyg för kvinnor och män för kursprovet i Matematik kurs 2C, vt12

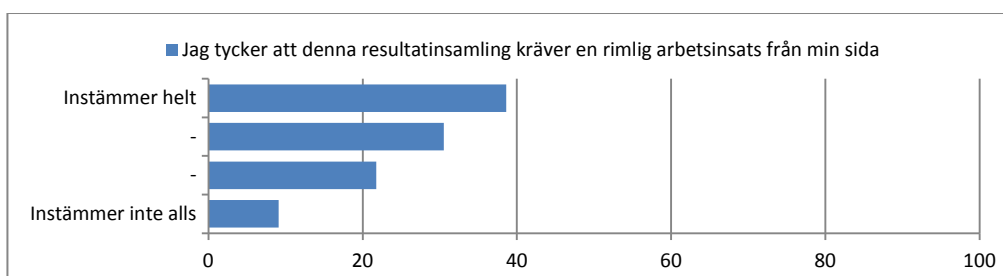
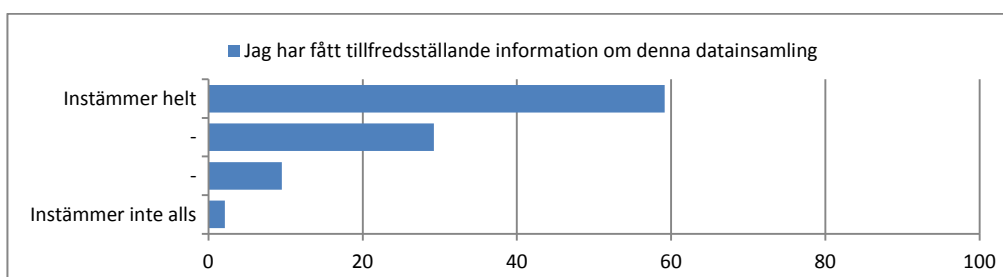
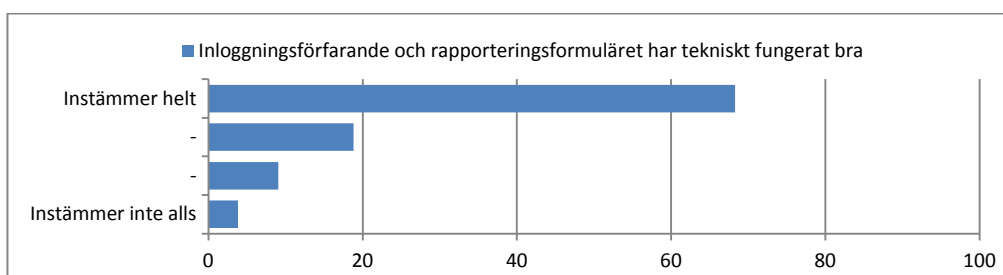
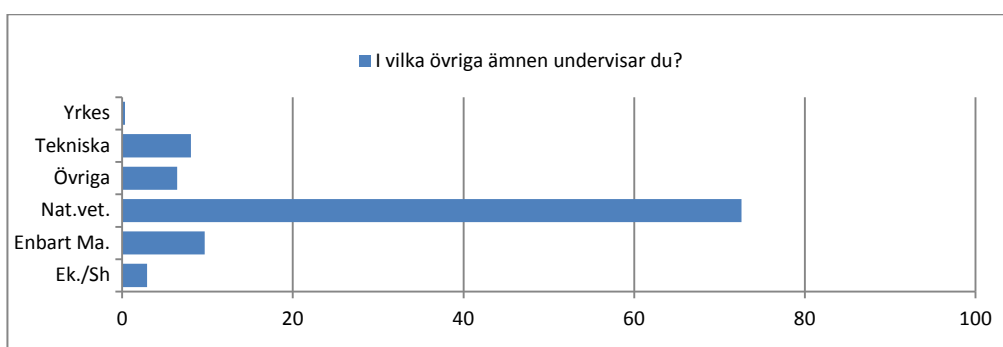
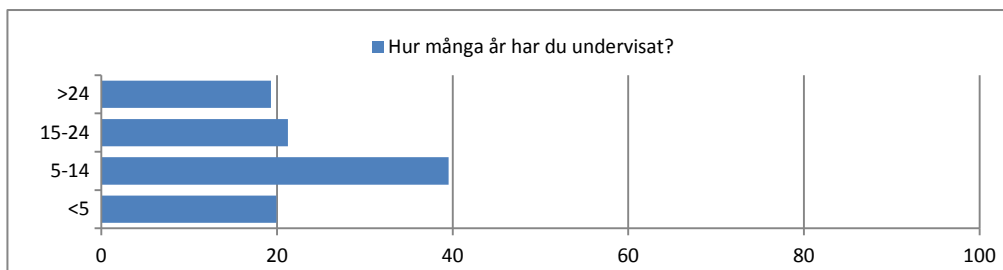
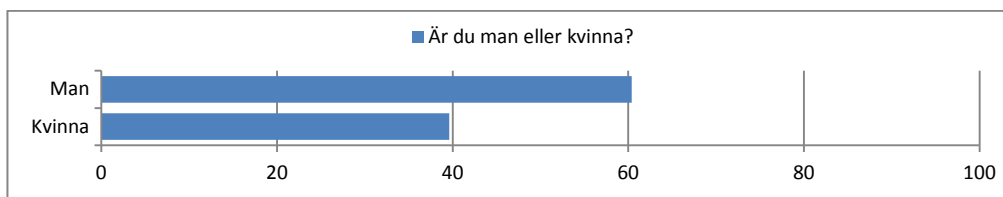
kön / kursbetyg	A	B	C	D	E	F	Antal
<b>Kvinnor</b>	15,6%	17,8%	25,5%	21,6%	13,4%	6,0%	<b>365</b>
<b>Män</b>	12,6%	15,0%	23,1%	16,1%	19,8%	13,4%	<b>454</b>
<b>Totalt</b>	13,9%	16,2%	24,2%	18,6%	17,0%	10,1%	<b>819</b>

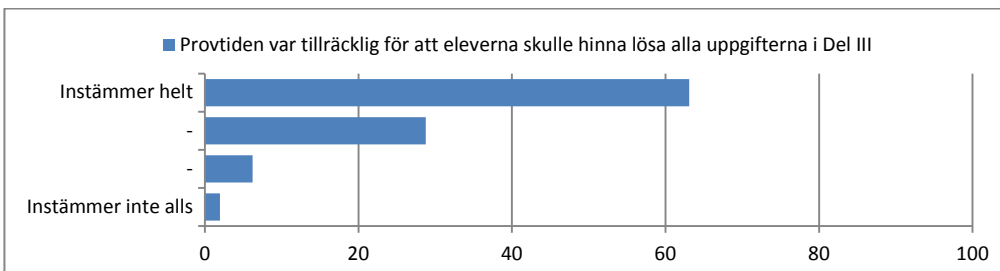
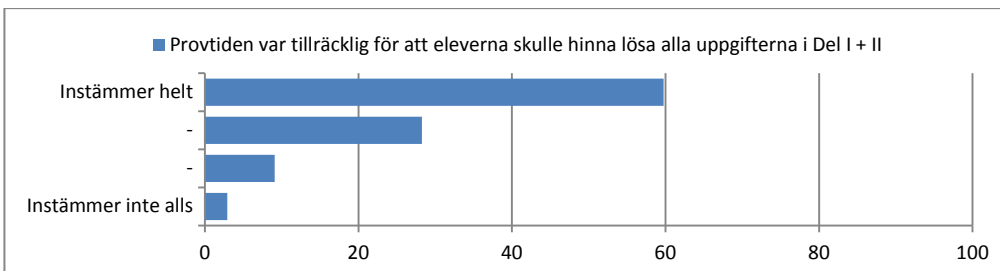
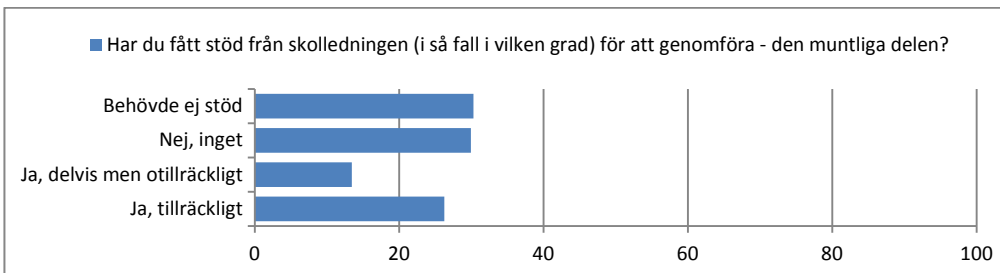
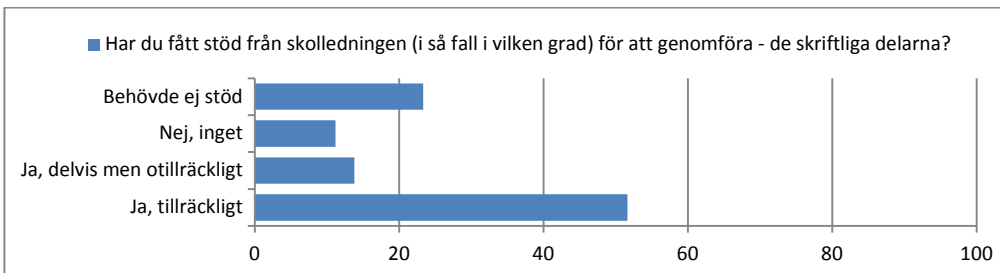
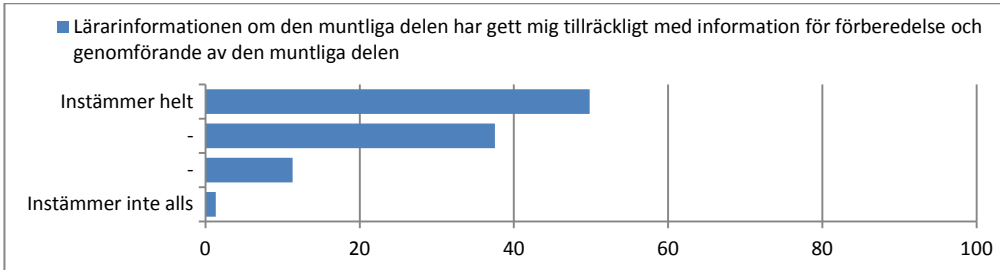
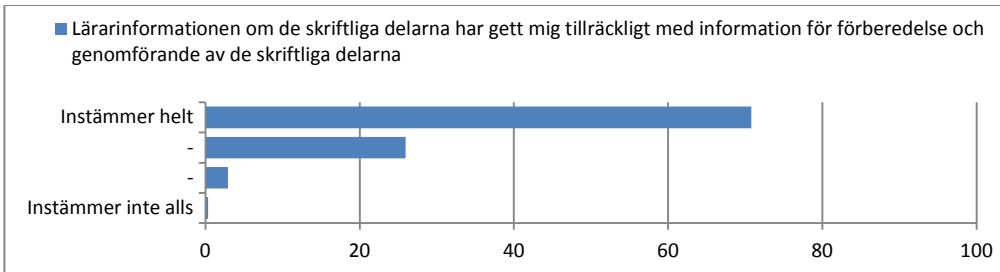
### 2C vt12

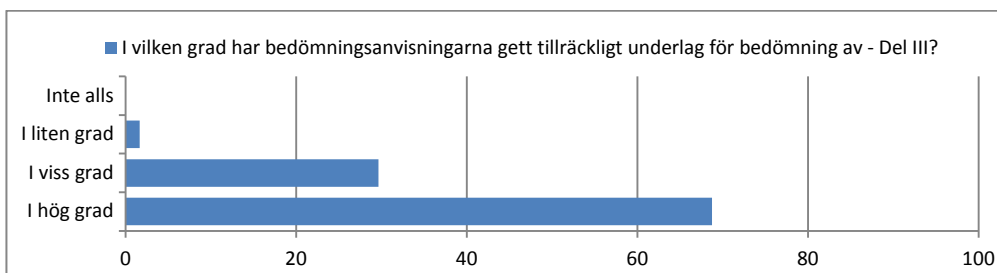
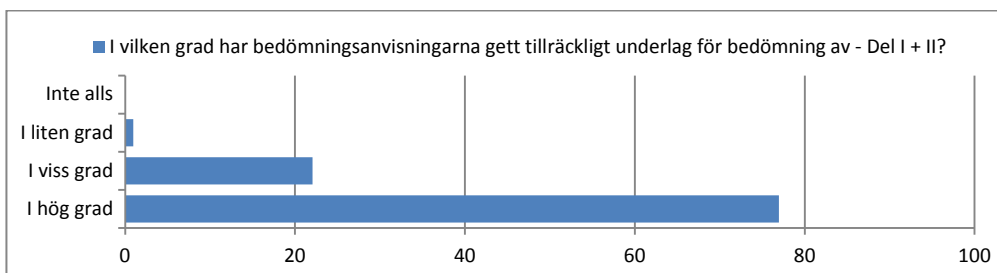
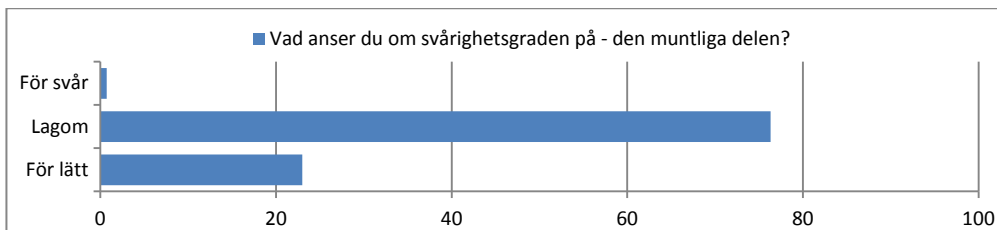
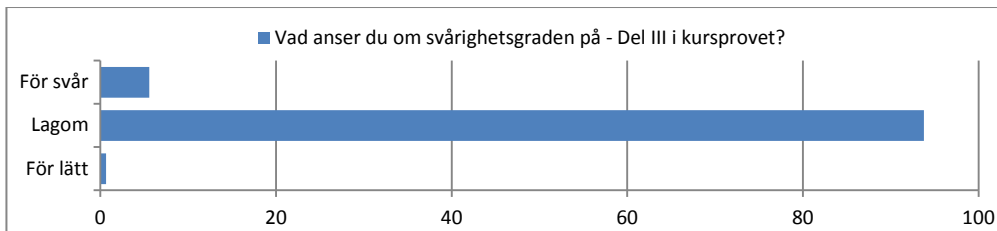
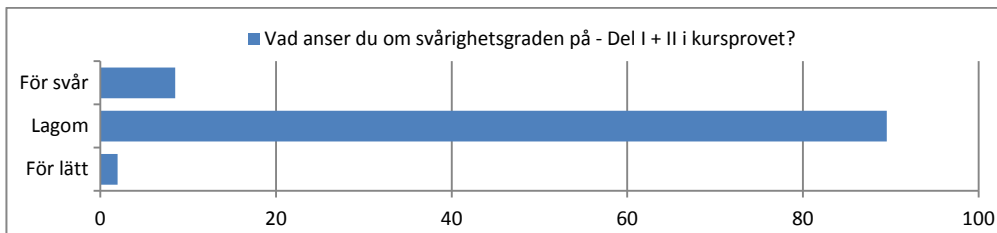
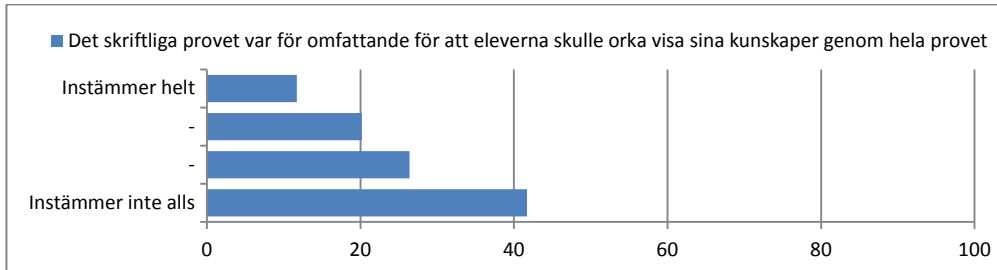
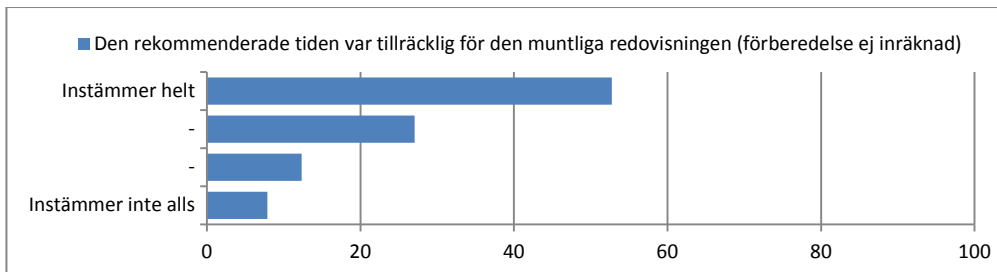


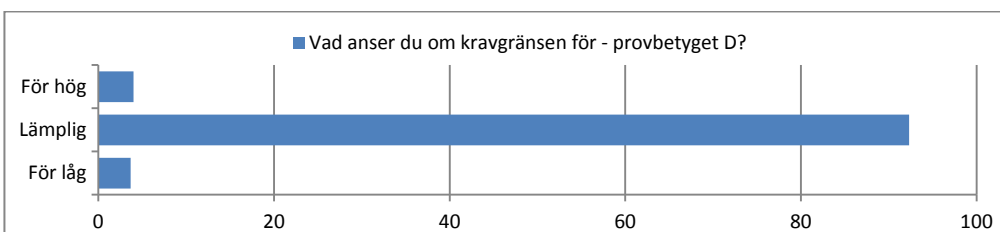
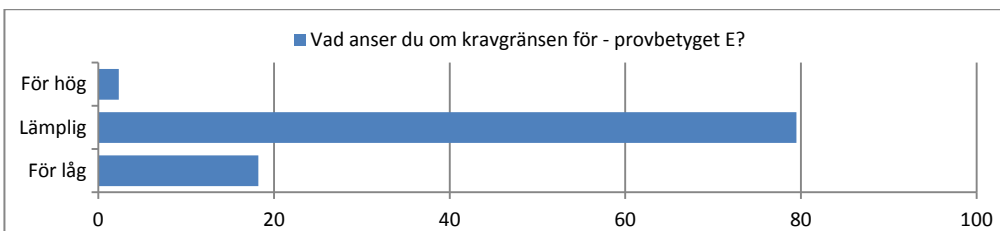
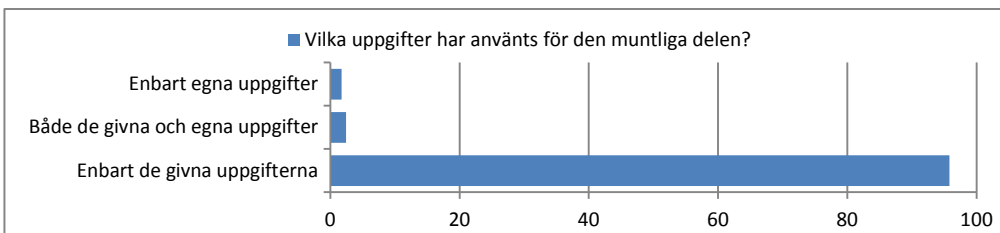
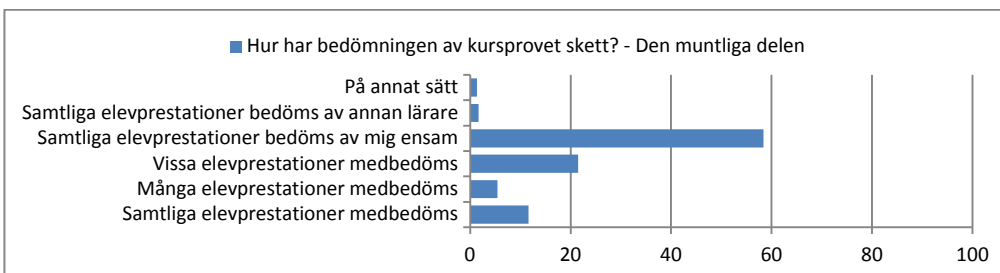
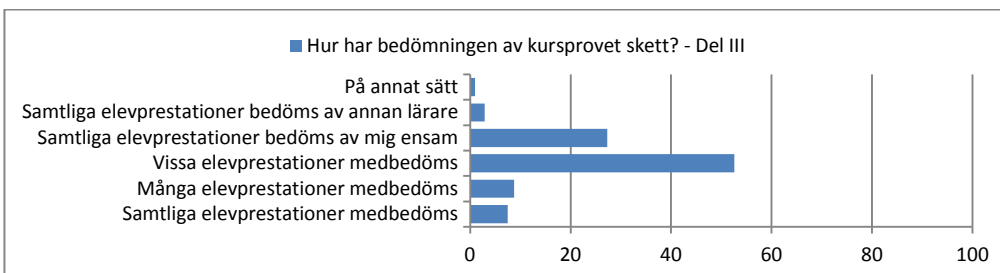
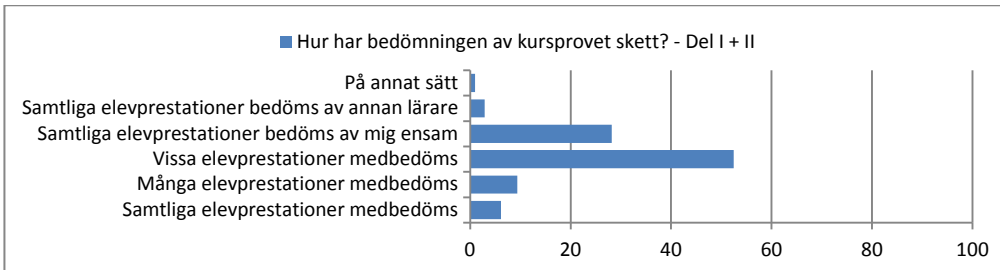
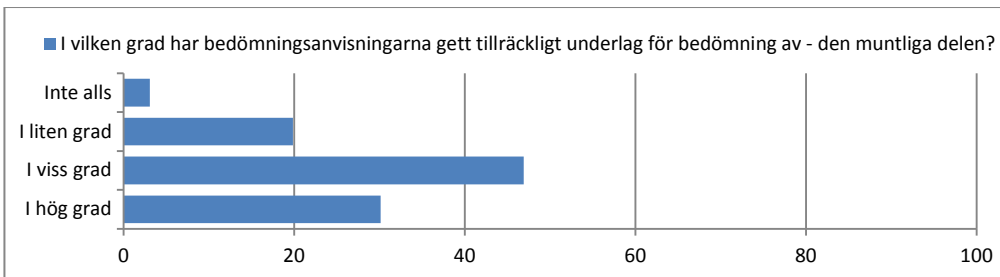
Lösningensproportioner per uppgift, för naturvetenskapsprogrammet för kursprovet i Matematik kurs 2C, vt12

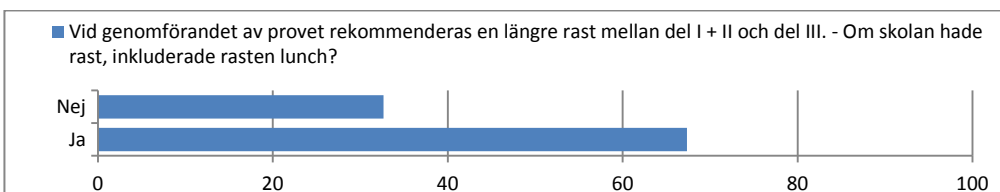
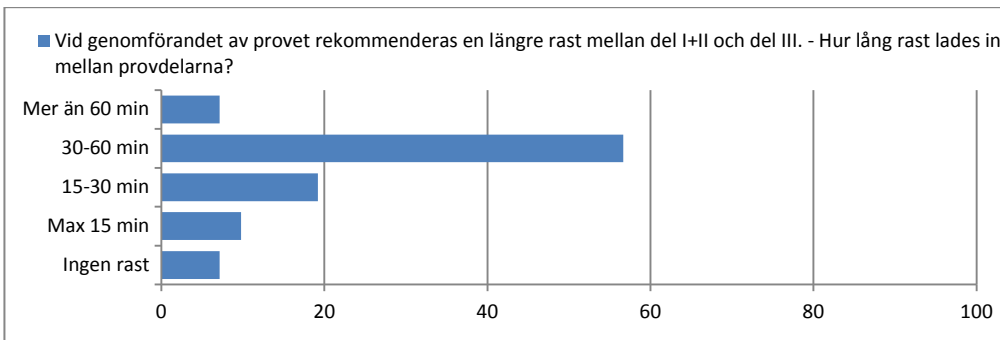
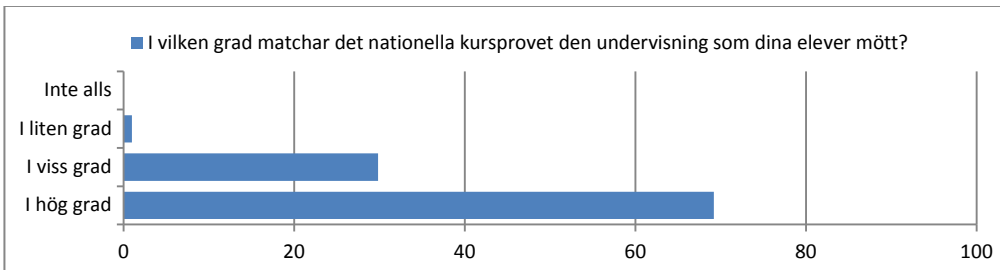
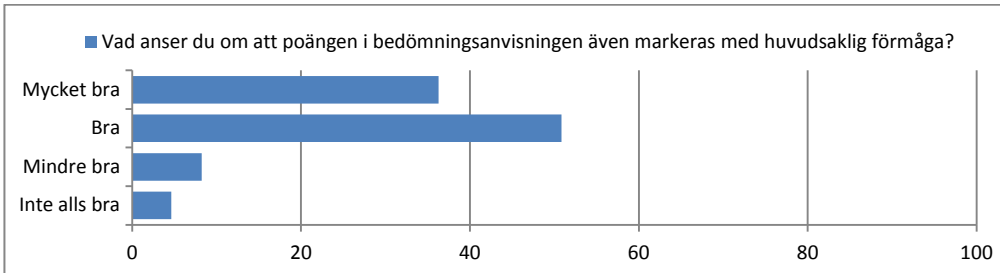
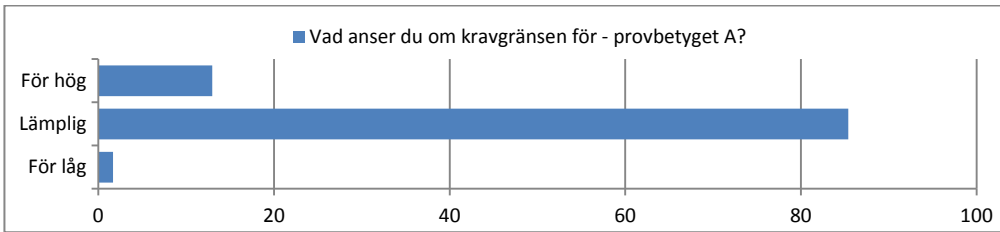
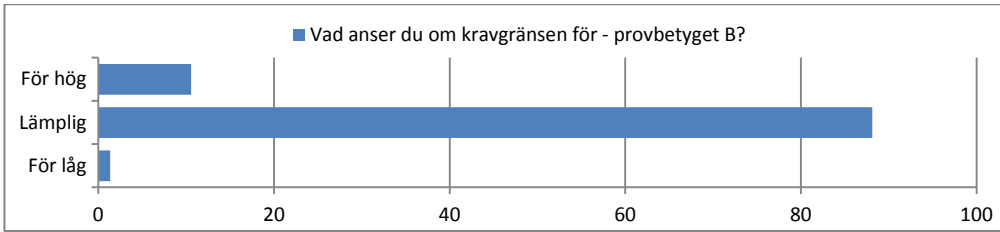
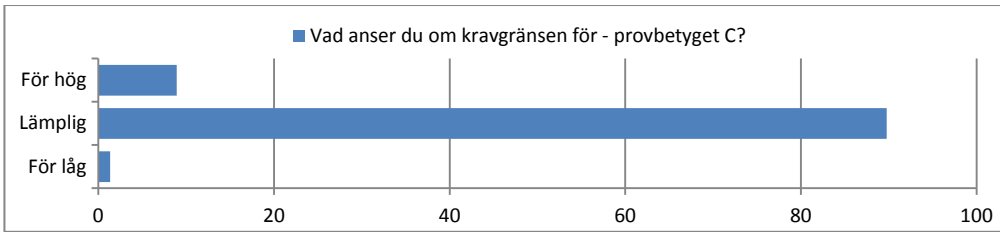
# Lärarenkät

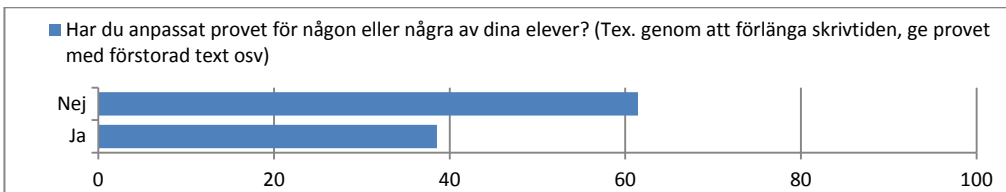
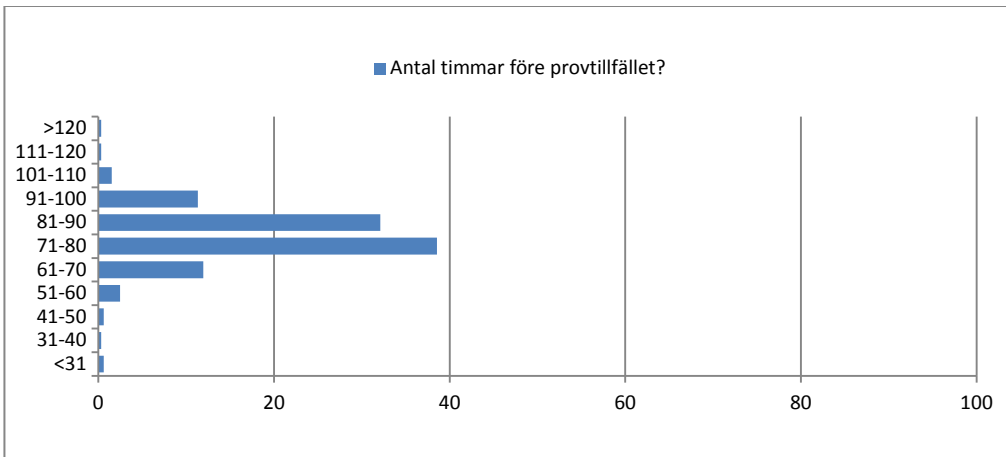
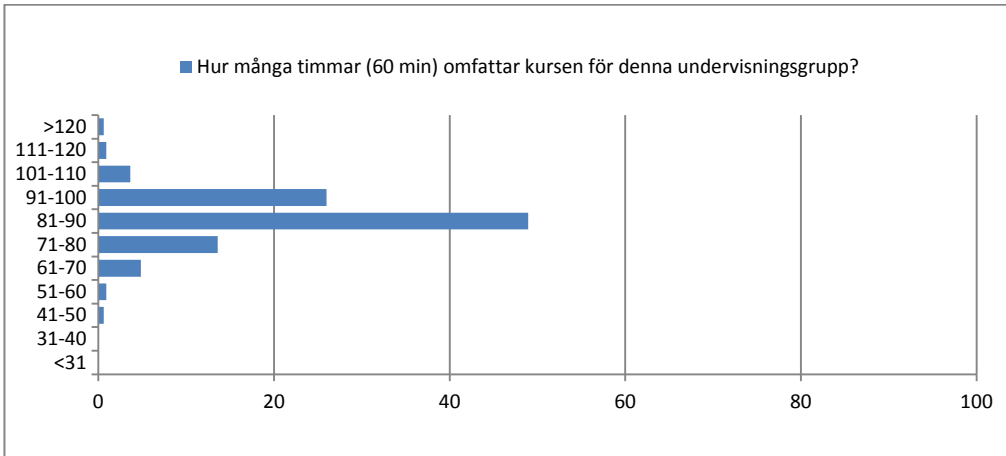
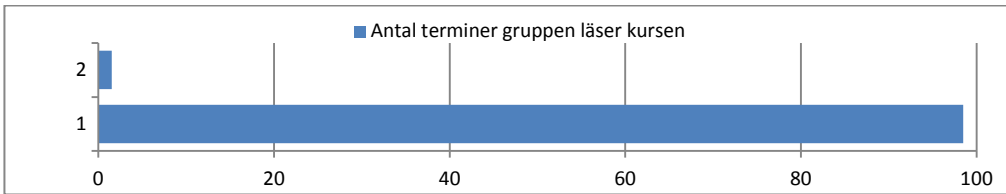
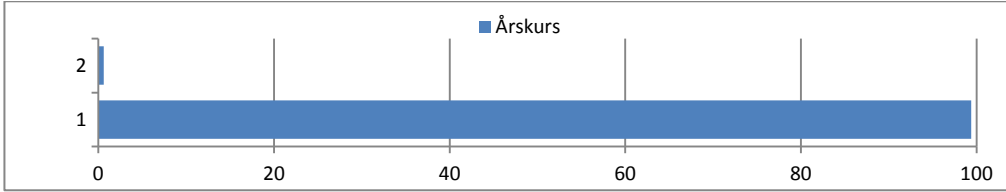
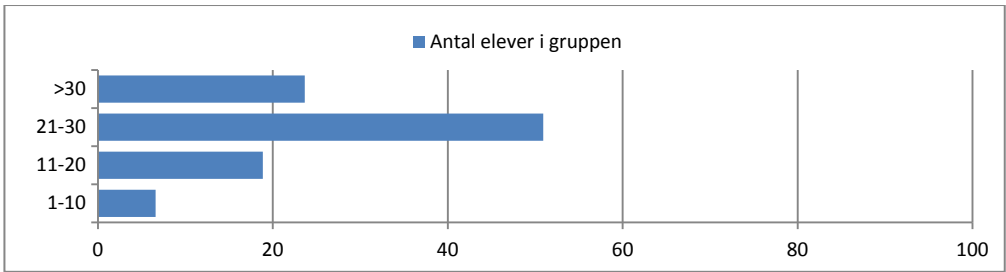


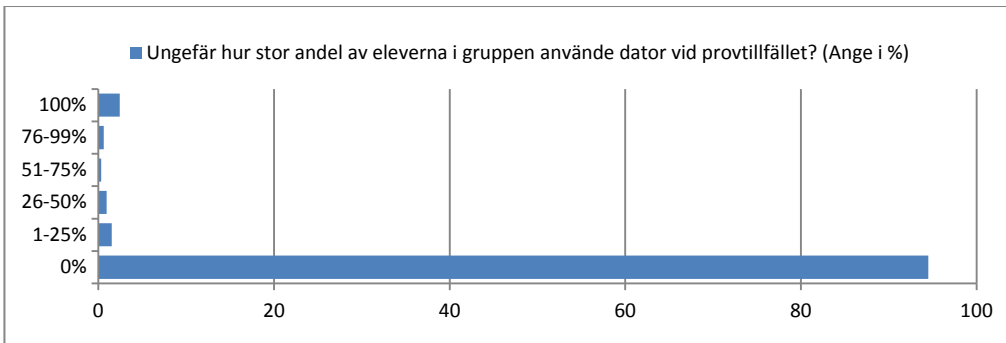
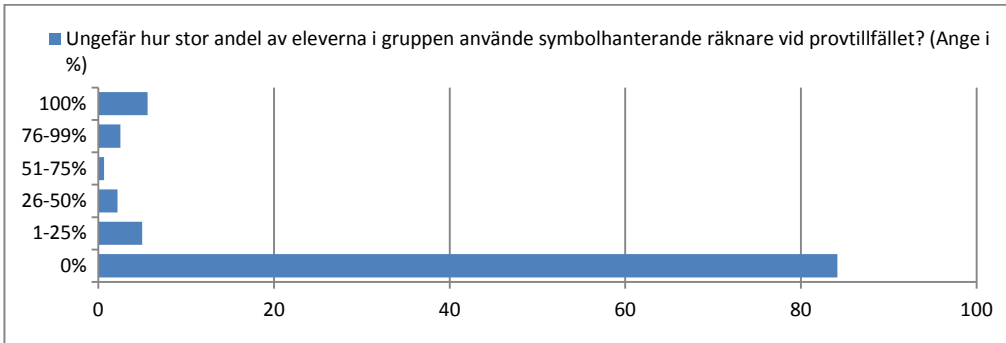
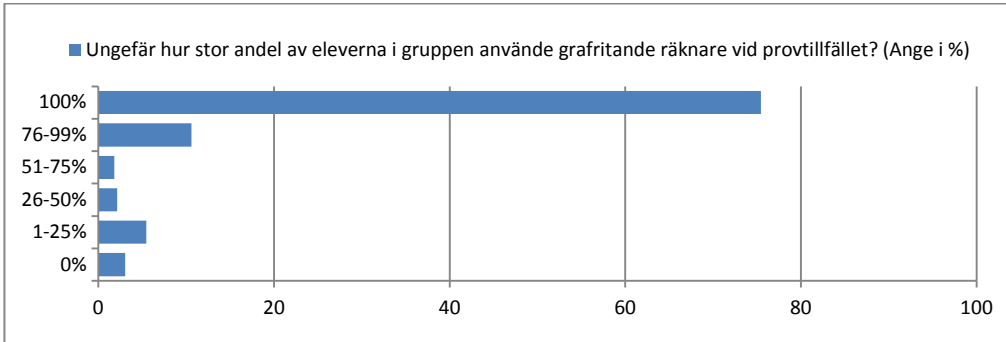
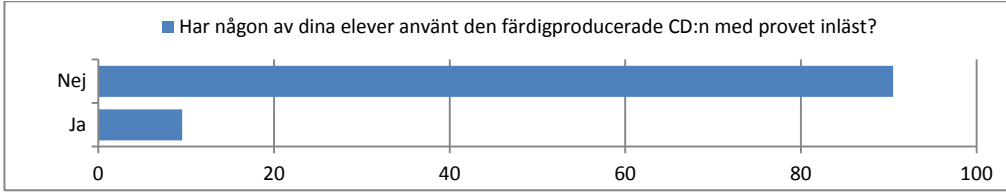
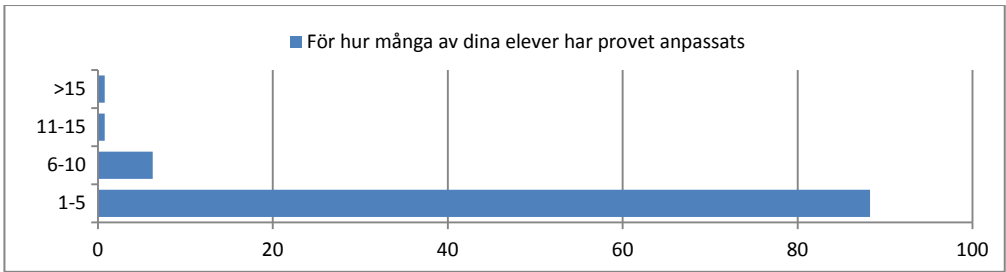














## Lärarkommentar

\* Ny lärarkommentar

- f1 *Lämna gärna kommentarer och synpunkter både på provet och på insamlingen.*
- f2 *Hur har bedömningen av kursprovet skett?*
- f3 *Vad ser du för för- och nackdelar med en muntlig del? Fördelar*
- f4 *Vad ser du för för- och nackdelar med en muntlig del? Nackdelar*
- f5 *Har du anpassat provet för någon eller några av dina elever?*
- f6 *Om elever använt dator, hur har skolan hanterat kravet på att elever inte ska kunna kommunicera med varandra under provtillfället?*
- f2\* Vi har suttit och diskuterat alla svårigheter vi stött på under rättningen. Vi har tillsammans gått igenom provbetygen och kursbetygen.
- f3 Kunna avgöra i de fall då jag är lite osäker. Framför allt då jag misstänker att eleverna har underpresterat på den skriftliga delen.
- f4 Jag har i de flesta fall god koll på vad de går för muntligt efter en hel termin i klassrummet. Det muntliga provet gör varken till eller från.
- f2\* En annan lärare har rättat provet, sedan har vi tittat gemensamt på oklara bedömningar.
- f3 Ger utrymme för elever som har svårt att uttrycka sig skriftligt, och man kan ställa kontrollfrågor om t.ex. begrepp.
- f4 Det tar mycket tid - antingen måste man lägga det utanför lektionstid, eller använda lektionstid som skulle behövas till repetition och träning.
- f5 förlängd provtid på grund av dyslexi.
- f3\* Inga
- f4 fullständigt onödigt. Vi har ju muntliga lektioner hela tiden. Dessutom tar det alldeles för mycket tid i anspråk till ingen nytta.
- f5 Dyslexi
- f3\* Eleverna lär sig mycket av de andras redovisningar.
- f4 Prestationerna på den muntliga delen speglar väl elevernas kunskaper. På så vis påverkar inte den muntliga delen så mycket.
- f5 Längre skrivtid
- f5\* Medicinska skäl
- f1\* Vet inte om insamlingen blev rätt men då jag följt de anvisningar jag fick så får det duga och jag räknar med att ni är nöjda.
- f4 Oerhört svårbedömd och tar mycket tid. Eleverna har svårt att naturligt visa upp det de förmedlar på lektionerna.
- f1\* Uppgift 13, 14 och 15 var riktigt svåra. Vet inte hur det påverkar eleverna att det sätts på så svåra prov och har hela del III framför sig (nått att tänka på).Bra prov. Sätter eleverna på rejäla prov. Tydligt vilka elever som är A osv...
- f2 Muntliga delen skulle gärna innehålla något bedömningsexempel. Två texter där eleverna bedöms visa A och en som inte kommer upp på A-nivå.
- f3 fokus sätts även på att man muntligt ska kunna matematik.
- f4 Nervositet. tar tid och plats.
- f1\* Jag tycker att det var lite ojämn nivå på de olika uppgifterna. Vissa A-poäng kändes väldigt enkla, medan andra var i princip omöjliga. Det var ganska svårt att bedöma elevernas kommunikationsförmåga (k-poängen). Vilket syfte finns till uppdelningen i olika förmågor om bedömningsnivåerna inte är beroende av detta? Kanske är det vettigare att titta på olika centralt innehåll? Min elevgrupp lyckades mycket sämre på det här provet än på det de skrev i Ma1c i höstas. Jag har inte upplevt att deras matematikkunskaper är sämre nu än då. I övrigt ett bra och intressant prov. Jag är mycket glad att det finns nationella prov att hålla i handen! (Speciellt nu när kurserna är nya.)

- f2 Två av de tre lärarna som har Ma2c har sambedömt samtliga NP.
- f3 De elever som inte är speciellt starka skriftligt får chans till några extra poäng.
- f4 Det tar tid! (Speciellt om man ska vara mer än en lärare vid tillfällena.) Elever med språkliga svårigheter (t ex annat modersmål) får en större utmaning än andra. Det är bättre för de eleverna om de får förbereda sig (som i Ma2c) istället för att få uppgifter som de ska lösa direkt (som i höstens Ma1c).
- f5 Annat modersmål än svenska. De fick längre tid på sig och satt avskiljt med möjlighet till språklig assistans.
- f1\* Jag förstår inte varför man skall rapportera in varje enskild elev till BÅDE SCB och er? Går inte det att samordna? Det har länge sagts att NP skall konkretisera kursplanen, men allt på kursplanen kom inte på detta prov. Det skulle gå att skriva mycket mycket mer, men det finns det inte plats för här.
- f6 En Linux installerades på en USB som datorerna bootades ifrån. Användarkontot som eleverna logade in ifrån har inte rättigheter att läsa den lokala hårddisken. Stöd för trådlöst nätverk är inte ens installerat. Om ni verkligen läser detta, kan jag stå till tjänst med fler tekniska detaljer för att hjälpa andra skolor.
- f2\* Den muntliga delen ger högre poäng än den skriftliga, kanske är den snällt bedömd. Eleverna klarar iofs uppgifterna.
- f3 eleverna presterar bättre (mina elever med betyg F klarade samtliga minst E på muntlig).
- f4 De kan eventuellt få hjälp utan att själva tänka.
- f5 Läs och skrivsvårigheter.
- f1\* exelfilen kändes så där smidig. svårt att se vilken poäng man skulle fylla i (vilken av de två c poängen var det eleven fått?)
- f6 stängt av nätverket för datorerna.
- f1\* ...men jag måste ju ändå på något sätt sammanställa resultaten för min betygssättning. Kanske ska vara information om man ska sätta ettor och nollor eller x och tomt när man ska registrera. Kanske finns den informationen men jag har inte hittat den och kanske spelar det ingen roll.
- f2 Uppgift 23b: De som använder solvefunktionen på räknaren med korrekt ekvation får svaret "false" och drar slutsatsen att det inte kan vara 17 måste ju få full poäng, eftersom frågan är ställd som den är. Hur gör man med elever som påtalar att det minsta värdet av areaorn får man då kvadraterna är lika och då räknar ut areausuman till 18. Sen visar de med exempel att om de är olika så är summan av areaorna större och drar sen korrekt slutsats. Hur ska man bedöma de lösningarna med de befintliga bedömningsanvisningarna? Uppgift 18 borde innehålla ett elevexempel på lösningen då de räknar ut temperaturen till 97,6 grader efter 3,5 timmar. Så gör 70 % av eleverna."
- f4 Det tar för mycket tid och är svårt att organisera det vettigt på skolaorna.
- f6 Inga mobiler i närheten, internet avstängt på deras datorer. Suttit mot varandra med stora skärmar mellan dem. Kontroll att ingar stickor med ev mobila servrar på mm. Fast främst god uppsyn av vaktande personal.
- f2\* Vi har inte genomfört den muntliga delen
- f3 bra för de elever som har svårt att uttrycka sig i skrift.
- f4 Tidskrävande! Man kan fundera hur stor andel av kurstiden som ska läggas på "prov"
- f5 Vi plockade bort en uppgift som vi inte hunnit jobba med
- f3\* Tydliggör på ett bättre sätt, än skriftliga prov, elevernas tankesätt och förmåga att lösa en uppgift.
- f1\* Mycket bra prov! Bra att ersätta aspektuppgiften med flera uppgifter i Del II. Bra och smidig muntlig del!
- f5 Strykning av uppgift för ej behandlat moment (normalfördelning).

- f3\* Träna elever i ett korrekt sätt att använda det matematiska språket
- f4 Eleverna är inte riktigt mogna för det i åk1
- f2\* Byte av prov sker med en annan skola
- f3 Eleverna lärde nog sig mkt
- f4 Tar jättemkt tid
- f5 LÄNGRE TID: Dyslexi, ADHD, långsamt sätt
- f2\* Vid tveksamheter diskuterar vi och kommer gemensamt fram till ett resultat
- f3 Det gav eleverna en chans att visa färdigheter som inte kommer fram vid skriftliga prov.
- f3\* -
- f4 Utformningen möjliggör för eleven att förbereda sin presentation med hjälp av andra. Reurskrävande moment där utväxlingen mellan skolans insats och stöd i bedömningen är för låg.
- f1\* Tycker att även eleverna när de skriver provet ska ha tillgång till informationen gällande vilken förmåga som testas i huvudsak. Denna information skall inte enbart finnas i lärarens bedömningsanvisningar.
- f1\* Provutvecklargruppen i Umeå har återigen lyckats göra ett mycket bra prov, väl avvägt med många bra uppgifter. Bra jobbat!
- f3 Eleverna tränar mer på att prata ett mer korrekt matematiskt språk.
- f4 Det är väldigt tidsödande, flera lektioner per grupp går åt till den muntliga delen.
- f1\* Hej. Jag tycker att provet innehåller flera A-uppgifter som var enklare än många c-uppgifter. Det ledde till några märkliga resultatprofiler med fler A och E-poäng än C-poäng. Till kommande prov bör några av dessa ses över, tex ekvationssystemfrågan.
- f4 Läraren får ingen direkt ny information om elevernas kommunikativa förmågor. Utifrån de många timmar man samtalat med eleverna under kursen kan man göra en god bedömning även utan denna provdel, framförallt eftersom bedömningen av uppgiften gav relativt höga poäng enligt mallen. Det var enkelt för eleverna att genom god förberedelse överträffa sina verkliga kommunikativa förmågor.
- f1\* det blir felmeddelande om man sparar i en nyare version av excel som inte har filändelsen .xlsx
- f3 bra underlag
- f4 tar upp mycket tid
- f5 Skrivsvårigheter
- f3\* Gynnar de elever som är duktiga muntligt att visa vad de kan.
- f4 Tar tid.
- f1\* Bra prov. Bra service med elevsammansällningarna (graferna) och summeringarna i resultatfilen. Ett problem var när jag kopierade in resultaten i min egen excelfil för klassen. Då kunde jag inte kopiera över de sista kolumnerna (med summer och betyg) till första kalkylbladet där jag sammanställer elevernas resultat för hela kursen, utan jag fick printa ut och skriva in dem manuellt
- f2 upplägget av den muntliga delen (med enbart kommunikationspoäng) var mycket bättre än på 1c. Jag lät eleverna redovisa muntliga delen en och en eftersom de inte skulle kommentera varandras lösningar. Jag önskar att vi hade kunnat organisera oss så att en annan lärare kunnat vara med.
- f3 Några elever uppvisade ett betydligt bättre matematiskt språk när de kunnat koncentrera sig på en uppgift
- f4 tidsåtgången. Osäkerheten i bedömningen när vi inte hinner med att medbedöma varandras elever.
- f5 dyslexi
- f5\* Dyslektiker
- f3\* Eleverna får möjligheter att visa sina kommunikativa kunskaper. De kan visa sådant som är svårt att visa i ett skriftligt prov.
- f4 Om man har många elever är det svårt att hinna med alla. Och det kan vara svårbedömt ifall man sitter själv som bedömare.
- f4\* Det tar alldeles för lång tid och svårt att hålla uppgifterna anonymt för alla elever.
- f1\* Jag tycker att bedömningsanvisningen har fått sämre layout. Jag föredrar att elevexempel står i samband med de generella anvisningarna så att jag slipper bläddra. Har aldrig varit förtjust i "artikeln fortsätter på sidan 94" förfarandet i tidningar. Och nu ej heller i bedömningsanvisningar. Den andra är att jag anser att det är för mycket "med" på flerpoängarna. Jag hade en elev som på rotekvationsuppgiften kvadrerar korrekt gör teckenfel vid överflyttning av term. Löser andrageraderen (felaktig) korrekt. Prövar båda lösningarna och får rätt svar utifrån teckenfelet (ingen av lösningarna är korrekt). Jag tycker det är för hårt om man vill kolla rotekvationsmetoden att belöna eleven med 0p av 3."
- f3 Bra för att höra hur de kommunicerar
- f4 Svårt då det är ont om tid för att öva på kommunikation
- f5 Dyslexi och pedagogisk bedömning.
- f6 Programvaran TI Nspire Navigator for networked computers har en övervakningsfunktion så en lärare höll koll på elevernas skärmar under skrivtiden. Dessutom var de enbart uppkopplade till lärarens dator.
- f1\* Jag tycker att nivåhöjningen på ma1c och 2c är bra. Däremot tycker jag man tar upp för många olika moment i kurserna. (Gäller kurserna som helhet ej provet)
- f3 Man får se en annan sida av eleverna
- f1\* Som vanligt hinner man inte med det sista innan NP, så för min del blev det ingen Statistik innan NP. Det betydde att 5 poäng totalt gick förlorade då jag strykte uppgift 20. Vilket i sin tur leder till lite falska betyg på NP.
- f3 De lär sig mycket, de måste verkligen kunna uppgiften för att "inte göra bort sig"
- f3\* Eleverna måste kunna uttrycka sig muntligt så att andra elever förstår.
- f4 Svårbedömt, elever kan hamna i en grupp där de inte känner sig helt bekväma
- f3\* Vissa elever har här möjlighet att visa förmågor som inte märks vid skrivningen.
- f4 De olika uppgifterna är inte likvärdiga och ställer olika krav och ger olika förutsättningar vid redovisningen.
- f5 läs- och skrivsvårigheter
- f4\* Eleverna bör få mer tid - undervisningstid- till att träna på muntliga redovisningar.
- f5 dyslexi
- f1\* Importen av Excel-filen fungerade först inte eftersom vår skola använder Mac (och därmed inte Excel). Gick att lösa med att ta bort det försättsblad som automatiskt skapas av Numbers (Mac-motsvarigheten till Excel) som beskriver konverteringen.
- f4\* Tidskrävande
- f3\* Elever som inte är så starka eller snabba skriftligt får en chans att visa vad de kan.
- f4 De givna uppgifterna gav olika svårighet att förklara lösningarna. Det tar mycket tid att genomföra den muntliga delen. Om det som nu är öppet för att använda tiden efter det skriftliga provet fungerar det bättre än när det ska hinnas med före.
- f5 Dyslexi.

- f1\* Sjävla excellfilen tycker jag kan förfinas och förtydligas. Ex. mer rubriker som summerar alla delar för sig osv..Annars var den ett jätte bra hjälpmedel!
- f3 Man får en bra bild gällande begrepp och hur eleverna jobbar med lösningar som helhet.
- f4 Svårbedömt, Dåliga instruktioner ex. gällande hjälpmedel, En uppgift innefattade en grafisk lösning till en andragradsekvation och den var mycket konstig att redovisa muntligt.
- f1\* Alldeles för sent i ternimen, för många andra NP (svenska och engelska)innan gjorde att elever var trötta och inte orkade bry sig längre. dessutom försvann många lektioner p.g.a de andra NP.
- f2\* Den muntliga delen kan ifrågasättas i förhållande till den tid det tar och de resultat som fås, när problem som redan är lösta(?) skall redovisas. Olika svårighetsgrad gällde dessutom.
- f4 Motsvarande resultat har tydligare kunnat ses under kursens gång.
- f5 Diagnostiserad dyslexi
- f1\* Det var en bättre inrapporteringslista tidigare.
- f3\* Att kunna uttrycka sig och förklara för andra.
- f4 Nackdelen med just detta var att eleverna samarbetade mycket under förberedelserna och skrev samma sak på pappret. En del visste pga. detta inte hur de skulle uttrycka sig, för att de inte hade riktigt koll på det de skrivit.
- f3\* ingen
- f4 fullkomligt öppet för egna tolkningar och godtycke som lärare, vilket innebär orättvisa bedömningar av eleverna
- f1\* Urkast excelark! Borde medfölja en bättre beskrivning på HUR det ska fyllas i....
- f4 Inga elevexempel visas i bedömningsanvisningarna. Det är inte säkert att alla lärare tolkar matrisen lika om det inte finns med några bedömda elevlösningar. Vad är meningen med att gruppledningar endast ska lyssna på varandras redovisningar utan att få kommentera något?
- f1\* För enkla uppgifter till det muntliga provet. Det krävs enkla uppgifter till en del av eleverna, men det hade varit bra om någon uppgift hade varit lite svårare.
- f3 Muntlig kommunikationsförmåga testas
- f4 Tidsödande. Svårt att sysselsätta övriga klassen efter om man gör de muntliga proven efter det skriftliga.Svårt att hinna med det muntliga före det skriftliga.
- f5 Dyslexi resp motoriska problem som försvårar skrivandet.
- f5\* Behov av förlängd skrivtid.
- f3\* Underlag för vidare utveckling
- f4 för mycket arbete med för litet utslag. Tillför inte så mycket vid summativ bedömning.
- f1\* Varför ska resultatinsamlingen ske så snart efter provets genomförande. Kan vi inte få rätta i lugn och ro?
- f4 Enormt med tidsåtgång.
- f3\* Eleverna får möjlighet att visa sina kunskaper på ett annat sätt.
- f4 - Uppgifternas svårighetsgrad var varierande och beroende på vilken uppgift man fick, var det lättare/svårare att få beskrivnings-/förklaringspoängen samt kommunikationspoängen. För rättvisans skull anser jag att det vore bättre om det fanns en längre lista på uppgifter som eleverna fick välja ifrån (då skulle alla kunna välja en uppgift som passar dem och kunde visa sina styrkor på lika villkor). - Mycket tidskrävande för lärare.
- f5 dyslexi
- f1\* Ett bra prov som matchade centrala innehållet på ett utmärkt sätt och var lagom tidskrävande.
- f2 Det är ingen annan lärare på skolan som har kursen.
- f3 Lärorikt för både mig och eleverna.
- f4 Tar mycket tid om man som jag har en stor grupp.
- f5 Vi hann inte med att gå igenom all statistik vilket innebar att jag bad eleverna hoppa över uppgift 20. Eftersom det var en uppgift med många poäng justerade jag sedan provbetygsgränserna nedåt så att de nya gränserna stod i samma proportion till totalpoängen som gränserna gjorde i totalpoängen i ursprungsversionen.
- f1\* Provet är bra, vissa delar av kursens innehåll hann jag inte gå igenom innan provet, det påverkar förstås elevernas slutgiltiga betyg.Detta var ett bra sätt att fylla i elevresultaten och man fick en bra överskådlig bild på elevernas resultat.
- f3 Elever som har svårt med att uttrycka sig skriftligt har en bra möjlighet att visa sina kunskaper
- f4 Det tar väldigt lång tid och man har svårt att hinna öva på det muntliga under kursens gång, om man inte ser på vad eleverna säger under lektionstid.
- f1\* Jag tycker att det var ett bra prov! Bra och lämpliga uppgifter. Tiden räckte och betygsgränserna var i stort det rimliga.
- f2 Till de skriftliga delarna får man många bedömda elevlösningar. Jag skulle verkligen vilja ha detsamma när det gäller de muntliga delen. Man kunde ha fått inspelat material där de redovisar uppgifterna (med skådespelare?) som var bedömda.
- f3 Elever som annars är ganska tysta på lektionerna får man en chans att lyssna på när de redovisar.
- f4 Som lärare är den en ny situation vilket innebär att det är svårt att veta hur man ska bete sig. Ex: Hur mycket kan man hjälpa eleverna på förberedelselektionen . Hur mycket kan man styra "dem rätt" under redovisningen. Det ovant att man som lärare har en mer aktiv roll när eleverna genomför prov."
- f5 1. Elev med dyslexi har fått längre tid. 2. Elev med koncentrationssvårigheter har fått längre tid.
- f6 Eleverna har haft en sticka i datorn under hela del 3. Stickan omöjliggör att eleverna kan komma ut på internet eller komma åt datorns hårddisk. Eleverna har bara haft tillgång till GeoGebra och SpeedCrunch som finns på stickan.
- f3\* inga
- f4 Eleverna har löpande muntliga redovisningar för mig så jag har redan uppfattning om den biten. Jag har tidigare använt mig av muntliga förhör för de elever som jag känt att jag behöver mer material för rättvisande betyg. Då har jag suttit 30 min var med elever. Denna extra provning har gett mig och eleven tydlighet ang. vilket betyg som är rätt. Nu när jag måste ägna en hel vecka för muntliga prestationer finns ingen tid för det längre. Bedömningen blir subjektiv och det är omöjligt att veta att det bedöms likartat i landet. Tanken med NP är ju att vi alla lärare i landet får ett prov som bedöms lika och så är det inte nu längre. Så snälla, pröva denna fråga igen...
- f3\* Visar bredden
- f4 Nervösa elever
- f1\* Insamling:Kopiering av elevlösningar tar mycket tid om man har många som är födda den 9:eProvet: Jag skulle vara hjälpt av bedömda eleverredovisningar på muntliga delen. Antingen som ljudfil eller i text med exempel på vad som krävs för att nå upp till A-poängen
- f3 Vissa elever får ut mer när de redovisar muntligt
- f4 Bedömningen riskerar att bli lite mer osäker. Skulle behövas bedömda elevredovisningar även på den muntliga delen.
- f5 Problem med svenskan

- f1\* Det krånglade när jag skulle gå tillbaka och lägga till personnummer i min rapporteringsfil. Jag tror att det kom med dubbla rapporteringsfiler, men det ser ni ju. Jag skickade in min fil även om datumen inte fanns med, jag hade ju gjort jobbet.
- f3 Möjlighet för eleverna att kunna visa andra sidor av sina kunskaper
- f4 Skulle behövas bättre bedömningsunderlag. Gärna video
- f1\* Jag skulle vilja att det synliggörs för eleverna vilka förmågor som eftersöks ex Cp eller Ak så att de får grepp på vad som förväntas. Jag tycker även att det är olyckligt att bara gå efter antalpoäng när man sätter betygsnivåerna och inte efter de olika förmågorna när det nu är uttalat att det är förmågorna som ska bedömas enligt skolverket.
- f3 De får träna sig på att förklara vad de gör och ser andras sätt att lösa olika problem samt att vikten av redovisning belyses för elever som har svårt med detta.
- f4 Uppgifterna inleder inte till några matematiska diskussioner, vilket jag tycker är synd.
- f5 Pg av att två elever har dyslexi så fick de längre skrivtidpga att en elev har funktionshinder och därför skriver långsamt
- f3\* Att eleverna får visa sin kommunikationsförmåga på ett bra sätt
- f4 Svårt att göra en rättvis bedömning då det är svårt att både lyssna och bedöma samtidigt. Hade varit bra med en observerande lärare som antecknade litet.
- f3\* Poängsättning är friare vilket innebär att man kan hjälpa elever som ligger nära en betygsgräns
- f4 Jobbigt, tar mycket tid av undervisning, eleverna upprepar samma manus gång på gång. Det var mycket svårt att veta vad som skulle förklaras och på vilket nivå och det var svårt att motivera varför de inte skulle få använda dator när de gjort det på alla andra prov.
- f5 läs-skrivsvårigheter.
- f6 Nätanslutningar stängdes av och hårddisken gjordes oåtkomlig. Vaktarna var instruerade för att kontrollera att endast tillåtna program fanns framme.
- f4\* Det blir oftast (alltid) så att elever som klarar den skriftliga delen bra också klara5r den muntliga bra. Jag känner inte att det är motiverat med en muntlig del då den ju är tämligen tidskrävande
- f6 Svårt (omöjligt) att kontrollera om elever läst in hela matematikboken på sin bärbara dator. vi beslut att endast tillåta symbolhanterande räknare
- f3\* Eleverna får möjlighet att använda det matematiska språket på ett adekvat sätt.
- f5 Dyslexi
- f1\* Bedömningsformuläret var bra och gjorde det enkelt att rapportera in resultatet. Den muntliga delen kan förbättras om den alls ska finnas med vidare. Det största problemet var att välja ut uppgifter till eleverna och försöka få till en rättvis bedömning utifrån bedömningsmallen. Bedömningsmallen borde förbättras så att det blir tydligare vad man bedömer.
- f3 Elever som har svårt att uttrycka sig skriftligen får en chans att här visa höga kunskaper.
- f4 Väldigt svårbedömt, många elever tog hjälp med att lösa uppgifterna och rabblade sedan upp vad de gjort utan att egentligen ha behövt förstå något av uppgiften. Det är väldigt tidskrävande och tar tid från elevernas vanliga undervisningstid.
- f1\* Har lämnat tomt i exel filen på de uppgifter som eleverna har hoppat över och inte försökt på. Information om hur man skulle hantera det hittade jag inte. Vi har trots ett högt tempo inte alls tagit upp standardavvikelse, normalfördelning eller linjär regression i klassen. Uppgift 18 skulle ha formulerats annorlunda alla eleverna och jag löste uppgiften genom att beräkna köttets temperatur efter 210 minuter vilken var högre än 77 och därför drog vi slutsatsen att kötte han bli klart till middagen. Tyckte kanske att eleverna skulle haft n'ågon poäng för att de fann en likhet mellan modellerna på uppgift 19c. Många förstod inte "tre på varandra följande heltal"
- f3 Elever som har svårt att redovisa sina lösningar skriftligt får en möjlighet att redovisa sin lösning på ett sätt som möjligen passar bättre.
- f4 lite svårt att bedömma, särskilt förmågan "matematisk terminologi". Några uppgifter var den matematiska terminologin mer bekant och vardaglig för eleverna och i andra uppgifter fick de anstränga sig för att få med det. Eleverna beskriver sina uppgifter mycket bra men de flesta är inte redo att tänka ett steg vidare och motivera varför de angriper problemet på det sättet som de valt."
- f5\* Dyslexi förlängd skrivtid och provet inläst på band
- f1\* Tackar för att vi inte behövde beräkna poäng per elev och förmågegrupp för att sätta provbetyg. Detta har förenklart rättningen och sparat tid. Rättning och genomförande av muntlig del för nationella provet i Ma 1c tog väsentligt längre tid. Om Ma2c-provet hade krävt lika mycket tid hade undervisningen påverkats negativt. Men ni får inte A för bedömningsmallen för uppgift 23 b. Den uppgiften blev synnerligen svårbedömd eftersom bedömningsmallen inte täckte alternativa lösningsmetoder, t ex numeriska analyser och med grafitande räknare. Provet som sådant var mycket bra, även om det var väldigt lätt att få E i betyg. Kraven för E och D borde varit högre.
- f2 flera uppgifter var svåra att bedöma med de bedömningsanvisningar som fanns, speciellt 23 b, men även t ex 13 b och 19 d. Alla uppgifter, och speciellt för dessa, har olika lösningar gemensamt diskuterats (under 2,5 timmar), men var och en rättar sina egna elevers prov. För 23 b redovisade eleverna många andra typer av lösningar än de som diskuteras i bedömningsanvisningarna, t ex numeriska analyser och grafer på räknaren. Det är märkligt att det inte står något om dessa metoder i bedömningsanvisningarna. Man får intrycket att uppgifterna inte har testats tillräckligt på NA-elever.
- f4 Det blir inte likvärdig bedömning såvida vi inte får en video med exempel på bedömningar. Den muntliga delen tar lång tid att genomföra, och den tiden måste tas från annan undervisning. Vi får inte mer tid från skolledningen för att genomföra den muntliga delen.
- f5 Dyslexidiagnos.
- f3\* Lätt att göra
- f4 Min egen bedömning av de muntliga färdigheter under året är en mer rättvis bedömning av deras kunskap
- f6 En student använt en dator för att skriva, inte beräkna. Endast MS WORD var tillgängliga och nätverkskort inaktiverad.
- f1\* Filens inmatade uppgifter syntes inte efter uppladdning. Svårt att säga att allt var färdigt då..Tex sista uppgiften på del III kunde endast samla A-poäng. Flera elever ger bra resonemang eller logiska förklaringar på lägre nivå som inte ges poäng vilket är tråkigt för dem när de ändå försökt med uppgiften. Uppgift 9c hade gärna fått ha två delpoäng så de elever som svarat en likhet kunde få poäng för det.
- f3 flera elever vågar mer och har lätt att prata matte.
- f5 Dyslexi, lässvårigheter.
- f3\* Mycket bra att eleverna får muntligt kommunicera matematik!
- f4 Handlar mest om det praktiska genomförandet och tidsplaneringen. Det kändes som att det var tvunget att skjuta på den muntliga biten till sista veckan, för att man skulle hinna gå igenom hela kursen innan nationella provet.

- f1\* Mycket bättre med en excel-fil att fylla i! Ni borde ta över ALLT arbete från PRIM-gruppen (och de borde inte få ha Ma1c heller). Bra jobbat.
- f2 Även om man såklart är medveten om att medbedömning på muntlig del vore att föredra så är detta inte möjligt. Så är det på många skolor. Den muntliga delen bör ej fortsätta vara en del av NP. I övrigt så tycker jag det är lite för lätt att få betygen A och B. Annars är det bra nivå.
- f3 Den muntliga kommunikationens vikt tydliggörs för eleverna.
- f4 Många. Tidsåtgången är helt orimlig i förhållande till vad det ger. Ca 10% av provets poäng riktades enbart mot muntlig kommunikation vilket är alldeles för mycket. En vettig lärare som talat med sina elever under kursen vet vad eleverna kan inom detta område ändå. Varför måste detta testas på ett nationellt prov? Litar man inte på att lärarna tar hänsyn till detta annars? Denna del bör omedelbart plockas bort, vilket - lustigt nog - även Björklund tycks tycka.
- f1\* Jag tycker att det vore bra om provet kunde utföras av eleverna helt eller delvis direkt via nätet
- f3 Att elever kan visa på begreppsförståelse utan att behöva skriva ned allt dom kan.
- f1\* Önskar att den muntliga delen får genomföras två veckor innan den skriftliga.
- f3 Bra repetition inför de skriftliga delarna
- f4 Kort om tid
- f1\* Jag har inte svarat på frågan om huruvida provgränserna var lagom eller ej. Jag vet faktiskt inte om jag ska bedöma det... Vem "bestämmer" var ribban ska ligga? "
- f3 De sätter fokus även på de muntliga prestationerna och deras vikt.
- f4 Tidskrävande även om de kändes mindre krävande på det sätt som det var utformat nu jämfört med hur MA 1b och 1c genomförs.
- f3\* Vissa elever kan visa mer muntligt än vad de visar skriftligt.
- f4 Tiden det tar i förhållande till hur det påverkar provet är helt orimlig! Bedömningen är väldigt osäker och svår. Kräver mycket tid men även mentalt jobb då bedömningen är svår. Känns konstigt att helt skilja på om man klarar uppgiften och om man kan redovisa den muntligt. Så skulle man aldrig göra med det skriftliga!
- f5 förlängd skrivtid
- f3\* "Svaga" elever får visa vad de kan."
- f4 för lätt för de duktiga.
- f2\* Visa tveksamma fall har vi diskuterat i grupp
- f3 Eleverna får möjligheten att prata matematik
- f4 Svårt att bedöma helt rättvist
- f5 Dyslexi
- f3\* Vikten av att kunna kommunicera matematik tas på större allvar av eleverna.
- f4 Det tar väldigt mycket tid att genomföra provet och det är svårt att förbereda eleverna.
- f5 Eleven har dyslexi.
- f1\* För det första: Angiven länk till resultatinsamlingen fungerade ej!!!Man fick meddelandet att sidan inte existerar!!För det andra: Bifogad excelfil var inte anpassad till open office som många skolor använder nuförtiden. Fick efter mailkontakt med er ordning på resultatrapporteringen.Ni borde kunna ha en resultatrapportering som fungerar vare sig man har officeprogrammen eller open office. Alla lärare har vid denna tidpunkt på året hög arbetsbelastning och strular det med en så enkel sak som att rapportera några resultat så blir man verkligen less. Jag tror att många helt enkelt struntar i att rapportera resultat om det strular.
- f3\* Andra typer av förmågor och färdigheter åskådliggörs.
- f4 Mycket svårbedömt
- f6 Stängt av alla nätverk, provvakten placerad bakom eleverna.
- f3\* Bra med muntliga presentationer av matematiska problem
- f4 Jag tror att vissa lärare kommer använda de muntliga poängen för att justera provpoängen.
- f1\* Ni behöver bli bättre på att kommunicera. :)
- f2 Då jag är den enda läraren på skolan som har kursen Ma2c är det svårt med sambedömning. Den största invändningen jag har mot förberedelserna är den mycket dåliga informationen. Ska formelbladet för kursen verkligen bli tillgängligt (eller åtminstone ska jag bli informerad om att det ligger uppe?) i slutet av kursen? Bedömningsexempel - vad fint, men ni måste börja höra av er och berätta att ni gjort såna, skicka ett massmail, det borde inte vara så svårt.
- f3 Ger en kompletterande bild till det skriftliga.
- f4 Tidsåtgången. Det hade kanske gått bättre om man fick någon slags extratid för proven utanför lektionerna, men det får vi ju förstås inte.
- f6 Hur ska jag veta att ni vill ha koll på hur många som använde en viss typ av miniräknare, när ni inte informerat om det innan provet? Kom igen...
- f3\* Elever får chans att visa sina kunskaper
- f5 30 min extra tid
- f3\* får visa sina kommunikativa förmågor
- f4 de två uppgifterna blev ganska krystade att prata kring. Önskar fylligare uppgifter till nästa gång.
- f2\* Spelades in
- f3 Inga
- f4 Tar för mycket tid i kombination med att det muntliga testas varje lektion.
- f5 dyslexi
- f3\* Att lära elever att använda korrekt matematiskt språk i sina formuleringar.
- f4 Ganska svårt att bedöma ensamt, men mycket lättare än matte 1c.
- f5\* Dyslexi
- f5\* längre tid pga dyslexi
- f3\* Inga
- f4 Svårbedömt-godtycklig bedömning, scvårt att få tid till,tar flera lektioner av kurs tiden
- f3\* Kan om rätt utformade ge en bra helhetsbild av en enskild elevs prestationer.
- f4 Tidskrävande. Resurskrävande.
- f1\* Skolverket skulle möjligen beordra skolorna att ha lunchrast mellan provdelarna
- f3 Det är bra att skolverket visar att kommunikation i matematik är viktigt
- f4 Det är helt rätt pedagogiskt men tidskrävande att genomföra. Muntliga delen måste schemaläggas
- f5 dyslexi
- f2\* Skulle uppskatta exempel på elevlösningar i bedömningsanvisningarna som INTE ger full poäng eller 0 poäng. De är självklara och lätta att rätta redan. Det är de som ligger mittemellan som man behöver hjälp med.
- f3 Elever som är bättre på muntlig presentation får en chans att visa vad de kan.

- f2\* I vissa fall har uppgifter diskuterats med kollegor  
f4 Tidskrävande. Tveksamt om det ger något större genomslag.  
f5 Rättighet enligt åtgärdsprogram
- f1\* Ok, om det bara vore här man ska rapportera. Skriv ut  
Förman: Efterman: Klass: Födelsedatum: i rutor på framsidan på varje provdel  
f2 Varför olika svårighetsgrad på uppgifterna och varför ej C poäng på den muntliga delen?  
f3 få, alla kan lära sig en läxa utantill.  
f4 Svårbedömt, speciellt med aktuell mall. Mycket tid till ringa nytta.
- f3\* -  
f4 Det att eleverna får all hjälp och tid för att lösa uppgiften. Det vidar inte vad de egentligen kan.
- f3\* Graden av elevernas förståelse för funktioner, grafer och ekvationer och dess samband kan i viss mån visas tydligt i det muntliga provet.
- f1\* Provet kunde ha innehållit lite mera algebra på halvsvar nivå  
f2 första hälften av klassen bedömdes med hjälp en extra lärare beträffande det muntliga. Många uppgifter diskuterades med annan lärare på det skriftliga.  
f3 En vidare bedömningsgrund  
f4 Tidskrävande att genomföra. Dock kändes dessa lättare att genomföra än i Ma2c
- f3\* Någon enstaka elevv presterar bättre på den muntliga delen.  
f4 Det tar lång tid att genomföra och är svårare att bedöma än de skriftliga uppgifterna. I de flesta fall tillför det inget extra utan bekräftar den bild som de skriftliga uppgifterna ger.
- f3\* Inget speciellt  
f4 Inga
- f1\* I det stora hela ett välkomponerat prov. Veldig bra med en kortsvarsdel, en rent matematisk del som är miniräknarfri (får gärna vara större) och en mer "verklighetsförankrad" del med miniräknare. Muntliga delen totalt överflödigt och kräver en alldeles för stor arbetsinsats med förarbete, genomförande och efterarbete. Det bör bifogas olika inspelningar som visar på de olika nivåerna från verkliga situationer. Bedömd elevlösning till uppgift 13b är direkt felaktig. Ett A-resonerapoäng ska inte ges på en sådan lösning. Ett förtydligande på kortsvarsdel att svaret till ekvationer ska vara så enkelt som möjligt (en elev svarade t.ex på  $3c x = \lg(8)/\lg(2)$ ). Generellt sett så är fler bedömda elevlösningar önskvärda, på alla nivåer. Uselt att förmågekraven tagits bort, men det är ju förväntat när förmågor buntas ihop."
- f3 Inga fördelar alls  
f4 Tidskrävande och alldeles för enkla uppgifter. Elever som inte är särskilt starka muntligt påverkas av det.
- f3\* Testar det matematiska språket och hur eleven förklarar. Som lärare kan man notera brister i till exempel hur man presenterar en lösning och fånga upp det vid ett senare tillfälle.  
f4 Tar mycket tid. Lätt att få poäng som väger upp andra brister.
- f1\* Jag tycker att det är dåligt att endast poänggränser och inte förmågorna bestämmer vilket betyget blir på provet.
- f3\* Elever som har lättare att visa sina kunskaper muntligt än skriftligt, t ex p g a viss dyslexi eller lättare att uttrycka sig muntligt än skriftligt, får större möjlighet att visa vad de kan. Man kan ställa följdfrågor, ge jämförbara exempel och be dem se skillnader eller likheter m m. På så sätt blir det lättare att göra en bättre och rättvisare bedömning.  
f4 Kan bli svårare att se gränserna mellan betygsnivåerna då någon elev "ligger" på gränsen mellan två betyg. "
- f2\* Vi som har samma kurs träffas och diskuterar uppgifter och rättning så vi bedömer lika. Vi pratar även om slutbetyg så att vi bedömer lika.  
f3 De som har lätt att uttrycka sig muntligt tex om en elev har dyslexi får komma till sin rätt.  
f4 Uppgiften blev rätt lätt eftersom de fick sitta och jobba med den dagen innan.  
f5 Dyslexi-förlängd skriv tid
- f1\* Efter att ha rådfrågat PRIM inför matematik 1C i höstas har vi gjort så att varje elev tvingas inaktivera nätverkskortet. Datorerna har en ledindikator som är orange när nätverkskortet är inaktiverat. Datorerna saknar blått vilket gör att trådlös kommunikation omöjliggörs med detta förfarande. Bordsplaceringen gjordes också så att provvakten såg samtliga skärmar på ett lätt sätt. Innan provet börjar kontrollerar vi allas datorer så att de endast har beräkningsprogrammet igång. Under provets gång kontrollerar vakten med jämna mellanrum så att endast rätt program är igång, och att nätverkskortet fortfarande är inaktiverat.  
f3 Bra att ta med dessa områden även på det nationella provet. Viktigt att visa på kommunikationens vikt även inom matematiken.  
f4 Inga nackdelar, men jag tycker att det var en mycket bättre uppgift i matematik 1C ht 2011. Då fick eleverna driva på samtalet tillsammans och den uppgiften kändes avsevärt mycket bättre när det gällde att bedöma dessa förmågor.  
f6 Inaktiverade nätverkskort, ingen blått på datorerna. Kontrollerades under provets gång också.
- f3\* Eleverna får möjlighet att visa på fler förmågor  
f4 Svårt att veta om min bedömning är rättvis, skulle behöva ha lyssnat på inspelade ex på elevredovisningar som är bedömda  
f5 Specialpedagog har rekommenderat att dessa elever pga svårigheter att hantera stress vid provsituation bör erbjudas bör erbjudas förlängd tid
- f3\* Andra kvaliteter kommer fram som ej visas i skriftliga prov.  
f4 Tidskrävande  
f5 Asperger, förlängd tid
- f5\* Eleven har dyslexi.  
f6 Sitter övervakad.
- f5\* Låg läshastighet samt läs-och skrivsvårigheter
- f1\* Uppgifterna som handlade om normalfördelning och linjär anpassning kunde inte mina elever lösa till fullo eftersom det var moment som vi inte hunnit gå igenom innan provet genomfördes. Eleven har därför gjort ett slutprov efter att NP hade genomförts där dessa mål berördes.  
f3 Alla elever fick komma till tals vi denna typ av redovisning jämfört med den muntliga delen i Ma 1c. Eleverna får chans till att förklara och beskriva varför de löser uppgifterna på ett visst sätt. De elever som har svårt att beskriva med hjälp av uträkningar fick här chans att visa muntligt med stöd av sina anteckningar.  
f4 Några elever hade förberett sina uträkningar så utförligt så att de skrev ner begrepp och ord, samt hela tankegången i rabblande text så att det egentligen inte skulle vara så svårt att uppnå de högre kraven. Nu fick jag läsa igenom allas anteckningar och ta bort sådant som jag tycker var som ett manus för eleverna.

- f1\* I sin iver att betona kommunikation (vilket jag tycker är bra!) har rättningssmallen hamnat i semantiska problem. Matematiken har sitt eget språk och en del elever hanterar det språket flytande, varför det känns larvigt att inte få ge dem avslutande poäng för att de inte skrivit att "roten ur 49 inte kan bli negativt" Genomför de en prövning och stryker en falsk rot så HAR de kommunicerat! Insamlingen kostar oss alla ganska mycket arbete, jag uppskattade excel-filen som jag använde till min rättning men som verktyg för inrapporteringen blev den lite otymplig."
- f3 Trevligt, man får chans att höra elever som annars är lite tystlåtna.
- f4 Det tar tid. Kan tycka att uppgifterna var lite för lätta.
- f4\* för stor godtycklighet i bedömning för att kunna ge rättvisa åt betyget
- f5 Diagnos som ger rätt till förlängd skrivtid
- f5\* Språksvårigheter
- f4\* Medbedömare borde vara obligatoriskt så att rektor också tycker det! Tar mycket tid.
- f3\* Elever kommer till tals och bedöms på ett nytt sätt.
- f4 Svårt att hinna bedöma och komma ihåg hur eleven resonerar. Mycket tid går åt till den muntliga bedömningen.
- f5 Dyskalkuli - räknare på alla delar samt hjälp att läsa
- f5\* Vi har fått tagit bort uppgift 20 och 22 för att behandla det efter provet.
- f3\* Elever som skriftligt inte presterar så bra får ännu en möjlighet att visa sina kunskaper
- f4 Lite ovan och konstlad bedömningssituation för vissa elever som normalt är tystlåtna.
- f2\* Jag är den enda lärare på skolan som genomfört provet
- f3 Eleverna får möjlighet att visa sina kunskaper på ett annat sätt. Det är lättare att bedöma hur väl eleverna förstår uppgifterna.
- f4 Vissa logistiska problem vid genomförandet
- f2\* Skulle gärna se att Skolverket och/eller UMU rekommenderar sambedömning och att man inte rättar egna elever.
- f3 Det ger en dimension till. Det är ju delar som alltid skall betygsättas men det är bra med ett strukturerat stöd.
- f4 Tidskrävande.
- f1\* Muntliga delen kräver ca 15 extra arbetstimmar, som vi inte får betalt för. Denna arbetsinsats kontra de få poäng våra elever får på den muntliga delen är inte ett effektivt sätt att använda vår/elevernas tid på, då NP väger tungt vid betygsättningen. Fyra antal födelsedatum behövs inte för att statistiskt säkerställa elevernas resultat. Fylla i excelblad känns som ett stort steg tillbaka i teknikutvecklingen.
- f5\* Elevhälsoteamet har angett att han har rätt till utökad tid
- f4\* Provet tar tid att genomföra. Eleverna har många andra prov. Är det tex okej att ha andra prov samma dag som man har ett muntligt delprov. En del elever tycker inte det. Jag skulle gärna vilja få elevsvar utskrivna och poängsatta, som det finns till vissa andra uppgifter.
- f5 Läs- och skrivsvårigheter
- f2\* Jag och en kollega delade rättningen. Han rättade allas del 1 och 2, jag rättade allas del 3. Sedan sammanställde var och en sina elever och sedan diskuterade vi bedömningarna.
- f3 Bra att prata matematik
- f4 TA'r alldeles för lång tid att genomföra. Vi valde att inte göra den eftersom denna kurs inte har som obligatorium att vi måste göra NP.
- f5 En elev med grav dyslexi och en med Asperger
- f2\* Muntlig del genomfördes ej. Vi ändrade betygsgränser till E:18, D:27(8c), C:34(14c), B:46(8a), A:56(13a)
- f5 Läs och skrivsvårigheter
- f3\* Bra för elever som har svårt att redovisa skriftligt
- f4 Vissa elever har jättesvårt att tala inför grupp och blir hysteriskt nervösa
- f3\* Man får höra hur bekväm eleverna är med matematisk terminologi
- f4 Tidskrävande
- f3\* redovisa i liten grupp
- f4 värdera elevens redovisning i E, C, A - nivå
- f5 diagnostiserad dyslexi
- f1\* Muntliga delen kan bli bättre.
- f3 Kan ge vissa elever möjligheter
- f4 Tidsödande, ej givit ny information
- f5 Dyslexi
- f2\* Vi har pratat om några uppg.
- f5 Annat modersmål 1 elev. Övriga beslut av skolan jag vet inte.
- f3\* vissa elever får visa sina matematiska kunskaper på ett annat än skriftligt sätt
- f4 Uppgifterna skiljde sig inte så mycket från de som kom på skriftliga delar och därför upplikevdes som ganska meningslösa att genomföra vid annat än det skriftliga NPs tillfälle
- f5\* Dyslexi
- f3\* Att få större kännedom om elevens kunskap.
- f1\* Bra prov. Id i resultatinsamling är diffus, namn, personnummer ?
- f4 Eleverna lär sig snabbt vad som krävs och presterar väldigt bra, dvs i stort sätt samtliga får full pott
- f5 Läs och skrivsvårigheter
- f1\* Borde stått hu man skall fulla i Excel-filen, dvs med nollor och ettor.
- f3 Mina elever tyckte att den borde legat före det skriftliga då de lärde sig en del på denna övning vilket visar vikten av att använda sig av Teman.
- f4 Vissa elever hade behövt längre tid då de var mer noggranna med hur de presenterade problemet och själva lösningen.
- f3\* Visa att de kan använda sitt matematiska språk
- f4 eleverna kom inövade och väldigt väl förberedda. Tog hjälp av sina kamrater i stor utsträckning vilket inte gav en rättvis bedömning av elevens matematiska kommunikationsförmåga.
- f2\* Känns svårt att ge rättvis bedömning av muntlig del. Om en elev inte kan uppgiften så får han hjälp och då blir den elevens redovisning bättre än för den elev som kämpade själv och löste uppgiften via omväg. Muntlig del bör ha fler varianter och eleverna skall själva lösa uppgiften. Om de inte kan de skall de inte få några poäng alls.
- f3 Om varje elev löser uppgiften själv och kan redovisa detta kan man eventuellt få veta mer om förståelsen.
- f4 Lång tid som inte ger bättre betygsunderlag.
- f5 2 elever fick förlängd tid på grund av diagnostiserade läs och skrivsvårigheter. En elev fick förlängd prov pga att eleven inte har bött så länge i sverige och kunde därför behöva mer tid för förståelse.
- f3\* Should not have this test.
- f4 No use for creativity in Math. Just killing time.

- f3\* inga
- f4 Godtyckligt, svårt att bedöma individ i grupp, mycket arbetskrävande
- f5 Läs o skriv
- f5\* förlängd skrivtid p.g.a. dyslexi.
- f1\* 1. Provet har en övervikt på resonemang, som inte är självklar. Ex. resonemangspoängen på geometriuppgiften ("då radier är lika långa") är trivial (menar jag) då man upptäckt att triangeln är liksidig. Jag menar att provet bör ha mer procedur, då detta krävs för högre studier.2. När det gäller provbetygen var det hos mig bara totalpoängen som fällde avgörandet. (ja - det var bara totalt bara 14 elever)3. Uppdelningen i de olika förmågorna fungerar dåligt. Man bör - menar jag - inte dela upp det så, utan se matematik på ett mer holistiskt sätt. "
- f3 Bättre säkerhet på bedömningen av muntliga färdigheter
- f4 Dyrt och komplicerat - ej värt insatsen!
- f5\* Dyslexi, svårigheter med språket
- f1\* Vi har annat att göra än att fylla i detta. Förrutom att fylla i detta ska samtliga elevers resultat fyllas i excelark tillhörande SCB. Oerhört tidskrävande.
- f5 Dyslexi
- f2\* Proven har tvärrättats, dvs. en lärare har ansvarat för samtliga elevers lösningar på vissa uppgifter. Vi har valt att pga tidsskäl inte göra de muntliga proven
- f4 Tidsbrist
- f5 Elever med behov av språkligt stöd har fått förlängd tid.
- f3\* Man får testa kommunikationsförmågan på ett utprovat prov.
- f4 Det känns subjektivt. Det är svårt att sätta betyget.
- f5\* Koncentrationssvårigheter, fysiskt handikapp
- f5\* Elever med rätt till förlängd skrivtid har fått detta. Bestämt av skolan.
- f1\* Ma1c och Ma2c är två alldeles för ojämna kurser. Medan det var en omöjlighet att hinna med 1c så var det mycket lugnare med
- 2c. Varför inte sprida ut kursinnehållet lite jämnt istället så att man slipper stressa?MYCKET dåligt att vi inte har fått riktiga övningsprov i början av kursen. Vi behöver även extra prov som vi kan använda till prövningar för de elever som var sjuka.
- f2 Vi har sambedömning på alla tveksamma fall. Den muntliga delen är tidskrävande att sambedöma
- f3 Det ger lite ytterligare kunskap om elevernas kunskapsnivå. Enstaka elever är mycket bättre eller sämre muntligt än skriftligt men för de allra flesta så innebar den muntliga delen ingen större skillnad.
- f4 Tar alldeles för lång tid att genomföra och bedömningen blir alldeles för osäker. Det är inte ett rättvist system som dessutom kräver enorma läraresurser under den tid när vi är som mest stressade.
- f1\* Jag skrev en elevs namn först (Wesam) i stället för siffror. Den kompletta, korrekta filen tycks inte laddas upp. Tar ut kopia och skickar in tillsammans med kopia på de rättade prov som ska sändas in.
- f5 Mycket nervös elev som tycker att möjligheten till längre provtid ger bättre resultat. (Det gjorde det inte.)
- f3\* bra att eleverna får träna och bedömas på att orata matematik
- f4 Tar mycket tid
- f5 Dyslexi
- f5\* CP-skada och Dyslexi
- f1\* Den totala arbetsinsatsen som de nationella proven i matematik medför för oss matematiklärare som har flera kurser/kursgrupper med nationella prov under en begränsad tidsperiod är lång ifrån rimlig. Jag anser att de nationella proven oftast är bra och viktiga för att säkerställa en nationell standard, men för en enskild lärare är de alltför arbetskrävande ...
- f3 Eleverna får möjlighet att visa sina kunskaper i att kommunicera och redovisa muntligt.
- f4 Tar lång tid att genomföra - resurskrävande. Elevernas prestationer är mer svårbedömda - risk för viss godtycklighet om inte bedömningsanvisningar ger tydligare underlag för bedömning.
- f4\* Årets muntliga del kändes en aning för enkel.
- f5 1 diagnos: Dyslexi, 1 diagnos: Asperger syndrom. Båda fick förlängd skrivtid.
- f1\* Lagom svårt i alla fall för A/B\_elever. Jag har haft en stark grupp, så jag vet inte hur det ser ut för de svagare. Bra att kräva hög andel korrekt lösta uppgifter totalt för betyg A. MVG-gränsen tidigare var för låg i detta avseende. Skulle önska fler elevlösningar, speciellt till de uppgifter där K-poäng utdelas.
- f4 Svårt att begränsa vad eleverna får säga till varandra. De får hjälpa varandra att lösa uppgiften, men inte vad och hur de ska säga det. Vår skola beslutade därför att inte genomföra den muntliga delen,
- f2\* Uppgifter som har varit mer svår bedömda har diskuterats med andra matematiklärare.
- f3 En del elever presterar bättre muntligt. Bra att eleverna tränar att redovisa.
- f4 Jag har tur som har en liten klass, skulle ta väldigt mycket tid annars.
- f3\* Jag tycker
- f4 att eleverna kan tipsa varandra om vad som frågas eller så....
- f3\* Eleverna är tvungna att lära sig och använda korrekt matematisk språk
- f4 för lätt att få många poäng. Uppgifterna i Ma1C i höstas var bättre.
- f1\* På skolan valde vi att inte genomföra den muntliga delen för alla elever som läste kurs
- 2c. Detta gör att dessa resultat är utelämnade i inmatningsfilen.
- f5 Synskada och dyslexi.
- f6\* Start fr USB: möjliggör kommunikation, tillgång till sparad data, samt ger begränsad tillgång till mjukvara
- f4\* Tidskrävande
- f1\* Flertalet elever ansåg att det var ett mycket svårt prov (syntes även på resultaten), varför jag valt att väga in tidigare delprov MER i betygssättningen.
- f3\* Enstaka elever överraskade positivt
- f4 Väldigt tidskrävande. Svårt att välja rätt uppgift till respektive elev.
- f5 En med svenska som andraspråk, en med dyslexi.
- f6 USB-sticka med separat operativsystem.
- f3\* Ger vissa elever chans att visa kunskaper som de har svårt att visa skriftligt.
- f4 Tar oerhört lång tid i förhållande till det betygsunderlag det faktiskt ger.
- f6 Ja, hur skulle det gå till? Kom gärna med förslag!



- f3\* Det var bra att se hur eleven tänker , löser och uttrycker sig i tal och skrift
- f4 Ja och mina kollegor gjort en extra uppgift, nackdel att elever först gjort uppgift och sedan har redovisat, men å andra sidan är det svårt att göra massa olika uppgifter, så det tidskrävande
- f5 Dyslexi, fick längre tid att skriva både del I och II
- f5\* Dyslexi
- f5\* Behöver längre tid p.g.a läs och skrivsvårigheter.
- f1\* Öka användningen av kalkylprogram vid rättningen!! Jag brukar själv varje år skapa ett kalkylark liknande det som används för inrapporteringen för att underlätta min rättning. Detta kan med dras mycket längre:Erbjud (och marknadsför, men tvinga ingen!) ett kalkylblad som inte bara summerar totalpoäng som denna, utan även ger lösningsprocent per elev inom olika områden (dvs skilj på poäng intjänade på olika begrepp/procedurer).Jag tolkar betygsriterierna som att eleven skall ha vissa färdigheter (t.ex. får min inte "nolla" viktiga områden som andragskvationer, ekvationssystem mm). En tabell/ett diagram där man enkelt ser sådant vore värdefullt. Ev kan kalkylbladet automatiskt varna att vissa kriterier inte är uppfyllda (på just detta prov, d.v.s eleven måste klarat det vid annat tillfälle)."
- f2 Individuell rättning, följt av "betygskonferens" där berörda lärare går igenom en lista över de fall då man inte är helt säker på hur man skall tillämpa rättningssmallen."
- f3 Nyttigt för eleverna att få uttrycka sig på annat sätt än skriftligt. Kan ge en kompletterande bild man annars missat av en elev.
- f4 Mycket tidskrävande. Tar tid från undervisning i kursen.
- f6 -
- f1\* Hade svarat på alla frågor men när jag skulle skicka blev jag utloggad utan att det sparades - svarar INTE på enkäten igen.Jag skulle vilja ha ett svar på varför jag som lärare ska göra ett gratisjobb för er genom denna resultatinsamling - mig veterligt ingår det inte i min arbetsuppgift.NI skapar ett prov som VI betalar för.Att NI sedan vill ha en resultatrapportering som VI står för borde rimligtvis betalas av ER och inte ske gratis. Ett svar önskas, tack.
- f5 diagnostiserad dyslexi
- f1\* Att ni har tagit bort kraven för spridning för att få ett provbetyg är endast ett sätt att lura eleverna. Vi har nu elever som skrivit ett betyg på nationella provet men sedan fått ett lägre betyg i kursen pga att de inte har haft en tillräckligt god spridning bland förmågorna. Jag tycker att det är rent ut sagt taskigt mot eleverna för de invaggas i någon tro om att de ligger på en högre nivå än de egentligen gör. Visst förekom det även i det gamla systemet men att redan nu i början av det nya systemet strunta i förmågorna gör mig irriterad. Hur tror ni att det ska bli rättvis bedömning om ni plockar bort kravet på spridning? Nu kommer ju många lärare att strunta i det också. Usch så trist.
- f2 Den muntliga delen genomförde vi två lärare tillsammans.
- f3 Eleverna får träna på att uttrycka sig muntligt i matematik.
- f4 Alldeles för enkla uppgifter. Även svaga elever plockar A-poäng.
- f5 Dyslexi
- f3\* inga
- f4 Det visar bara elevens muntliga förmåga inte deras matematiska som jag ansåg att 1c gjorde...
- f5 Dyslexi och autism
- f4\* Aldeles för tidskrävande. Det man får ut av en muntlig del står inte i proportion till den tid jag som lärare måste avsätta för den muntliga delen
- f5 förlängd skrivtid
- f1\* krångligare med fil och inlogg, gör som tidigare med ifyllnad av elevresultat direkt på hemsidan.
- f1\* Den totala tiden för prov och bedömning utgör en mycket stor andel av kurs tiden.
- f2 Medbedömning är önskvärt men tiden för det finns inte.
- f3 Bra att varje elev får uppmärksamhet.
- f4 Svårbedömt. Tidskrävande. Godtycklig bedömning, kan inte granskas efteråt. Hur göra när man vid redovisning upptäcker att eleven har löst uppgiften fel?
- f5 förlängd skrivtid har getts till 2 elever med läs- och skrivsvårigheter och till 2 elever med bristande svenskskunkaper. (De 2 sistnämnda genomförde inte provet.) Ytterligare en elev med bristande svenskskunkaper avböjde möjligheten att få förlängd skrivtid.
- f6 Vi tillåter inte dator (eller mobiltelefon) eftersom det är alltför komplicerat att hindra kommunikation.
- f3\* Elever som är mer verbala får möjlighet att visa vad de kan.
- f4 Risk att det blir mer godtyckligt när det inte är dokumenterat.
- f5\* Dyslexi
- f1\* Jättebra med separata provdelar med/utan miniräknare. Provdelar där man först inte får ha räknare och sedan får ha är ett rent helvete!
- f3 ?
- f4 Tar tid och energi. Orsakar schemabrytning.
- f5 Dyslexidiagnos
- f1\* Rörigt att rapportera poängen. Svårt att läsa rubriker.
- f3 Jättebra att få sitta och prata matematik med bara 4 elever.
- f4 Tar förstås tid
- f5 elev med dyslexi
- f1\* ProvetDet är bra att det är två delar med lunch mellan och att delen före lunch är utan miniräknare och delen efter lunch är med miniräknare. Här bör PRIM-gruppen lära av er.Uppgift 8. Synd att inte frågan kan vara formulerad så att eleverna direkt förstår att det är ett intervall som sökt. Många tolkar ordet "vilka" som ett ändligt antal, vilket i förlängningen blir de heltalsvärden. Det känns inte som att de olika betydelseerna av "vilka" är något centralt begrepp i kursen.Uppgift 12. Det är svårt (omöjligt) för eleverna att förstå att de tydligt måste motivera varför den falska roten inte ska vara med.Uppgift 14. För mig som lärare var tolkningen att "effektiva metoder" är detsamma som "generella metoder" en överraskning.Uppgift 21. Här är det svårt (omöjligt) för eleverna att förstå att "motivera ditt svar" innebär att de ska göra en generell beräkning. Måste formuleras tydligare.Uppgift 22a. Här det det bra att förtydliga att det är ett samband i form av ett algebraiskt uttryck som sökt.Uppgift 23 b. Här är det otydligt att det krävs relativt omfattande algebraiska beräkningar."
- f2 Medbedömning då oklarheter föreligger.
- f3 Det är bra att även det nationella ger eleverna möjlighet att visa så många kunskapskrav som möjligt.
- f4 Det känns tyvärr lite naivt som upplägget har varit under vårens prov. Det naiva ligger i att eleverna ska lämna tillbaka uppgifterna. Många elever jobbade enligt instruktionerna tillsammans med uppgifterna och lämnade in dessa, men då elever kom ihåg uppgifterna blev resultatet detsamma som om eleverna fått behålla en kopia av uppgifterna även formellt.
- f3\* De får visa för sig själva, kompisar och läraren att de vet vad de talar om.
- f4 Det tar tid.
- f5 Dyslexi,lite längre tid på del I+II.

- f1\* I sin helhet var provet bra men det är i princip en skandal att det inte finns bra exempelmaterial tillgängligt i god tid. I uppgift 19d frågas det efter skillnad mellan två modeller och enligt anvisningen bör svaret handla om hastighet. Då kan man gott ställa frågan så att det framgår att detta söks. Nu anger eleverna alla möjlig relevant och irrelevanta skillnader, och det är svår rättat.
- f3 Att få ytterligare ett instrument att bedöma på
- f4 Tveksamt om det är värt den tid som läggs ner. Alldeles för enkla uppgifter för att vara relevanta för de högre betygen
- f5 Läs och skrivsvårigheter, behov av längre skrivtid
- f1\* Jag blev lite osäker på att sända in min excellfil med elevernas namn på. Det känns inget bra!
- f1\* Lite tunnt om lådagrar, bortfall, logaritmer, randvinklar och imaginära talplanet. Annars ett bra prov.
- f3 Språk och redovisning vid ett tillfälle
- f4 Svårbedömt, för kort och bara redovisning. Uppgiften till Ma 1c var mycket bättre.
- f5 2 st cd-skiva med hörlurar, 2 st dyslexi fick möjlighet till längre tid.
- f2\* Vi är en liten, nystartad skola, där jag ensam har dessa kurser...
- f3 Ett ypperligt tillfälle att upptäcka om de nått de muntliga målen. Att redovisa en uppgift muntligt befäster kunskapen på ett bra sätt!
- f4 -
- f1\* Sammanlagd tid för rättning av provet var 23 arbetstimmar varav 6 timmar för att fylla i poängmatrisen. Detta är helt orimligt och ohållbart.
- f3 Bra verktyg för att bedöma eleverna muntligt med riktlinjer från skolverket.
- f4 Tar över en veckas undervisningstid.
- f5 Åtgärdsprogram för dyslexi.
- f2\* Den muntliga delen skulle kunna ersättas av att dessa görs under kursens gång vid olika momnet. Detta förutsatt att tid ges för att genomföra detta.
- f3 Sätter fokus på att använda terminologi och att det finns annat än att kunna procedurer
- f4 Tar mycket tid, för lite tid under kursens gång att syssla med liknande uppgifter
- f2\* Den muntliga delen skulle kunna ersättas av att dessa görs under kursens gång vid olika momnet. Detta förutsatt att tid ges för att genomföra detta.
- f3 Sätter fokus på att använda terminologi och att det finns annat än att kunna procedurer
- f4 Tar mycket tid, för lite tid under kursens gång att syssla med liknande uppgifter
- f1\* Bra! Tycker dock att bedömningsfilen från MAIC var bättre och det vore därför lämpligt om PRIM-gruppen och Umeå samarbetade vad gäller detta.
- f3 Bra att eleverna får uttrycka sig muntligt och det kändes lärorikt
- f4 Svårt med poängbedömning på denna typ av uppgift. Kan lätt uppstå relativa nivåbedömningar. Borde finnas bedömningsexempel.
- f5 Beslutat av skohälsovården på skolan att eleverna har särskilda skäl till förlängd skrivtid
- f3\* Testar de kommunikativa förmågan bra. Elever som inte är starka på skriva får en chans att förklara.
- f4 Elever som missuppfattat vad som testades fick låga resultat
- f3\* Att examination av muntliga kunskaper delvis formaliseras.
- f4 Inga, förutom att den extra arbetstid som krävs inte ingår i arbetstidsavtalen ännu.
- f1\* Min tid som lärare behöver användas till det som gagnar mina elever i deras förkovran. Lärarens tid används av alla möjliga instanser till att utföra en mängd uppgifter. Jag är innerligt trött på detta förfarande från samhällets sida. VÅR TID MÅSTE REGLERAS!! JAG STÅR INTE UT LÅNGRE
- f2 Vi har inte den tid som krävs för att flera lärare ska kunna vara med och bedöma den muntliga prestationen. Tänk lite på lärarnas situation!! Bedömningsanvisningarna till muntliga delen måste bli mera lik den övriga bedömningen dvs mycket mera stringent och inte så öppen för tolkning. Alldeles för godtyckligt!
- f3 Bra med kommunikation. Viktigt i matematiken
- f4 Bedömningsmallen måste bli mycket tydligare. mera lik den övriga bedömningen, vad är det som ger poäng!!
- f2\* Vi lärare har haft en gemensam rättningskonferens där vi diskuterat sådant som känts oklart enligt rättningsanvisningarna. Sedan har vissa uppgifter även bedömts av kollegor.
- f3 Bra att höra eleverna prata matematik.
- f4 Oerhört osäkert i bedömningen. Hade varit önskvärt med av er utlagda inspelningar med bedömning. Det är många poäng som står på spel för eleverna. Det var svårt när en elev inte kunde lösa uppgiften. Om jag som lärare först fått förklara uppgiften och eleven sen upprepar vad jag sagt - hur ska det bedömas? Man skulle ju bara bedöma deras muntliga del, men det känns så klart lite märkligt när jag gett eleven alla förklaringar, termer etc.
- f5 Dyslexi eller läs- och skrivsvårigheter.
- f2\* De muntliga bedömningsanvisningarna diskuterades igenom med övriga mattelärare inför de muntliga proven för att säkerställa att vi tolkade dem lika. Bedömningen gjordes sedan främst direkt på plats av undervisande lärare.
- f4 Tar mycket tid att genomföra och gynnar/missgynnar olika "personligheter", speciellt när det är upplagt som nu, som en muntlig presentation snarare än ett muntligt resonemang."
- f5 Dyslexi (förlängd provtid)
- f3\* Eleverna får presentera en uppgift muntligt
- f4 Tar alldeles för mycket tid av undervisningen. Svårt att få logistiken kring den muntliga delen att fungera bra. De övriga eleverna missar viktig undervisningstid. Inget stöd från skolledningen att arrangera den muntliga delen. Den muntliga delen tillför inte särskilt mycket till helhetsbedömningen. Korrelationen mellan de som presterar bra resultat på de skriftliga delarna och de som presterar bra på den muntliga delen är väldigt stor.
- f1\* Provet innehöll långa textpartier som kan vara lite väl utmanande för språksvaga elever!
- f1\* Deltog ej i muntliga provdelen.
- f2\* Vissa frågor har diskuterats för en sambedömning av samtliga elevers svar, men varje svar har ej sambedömts.
- f3 Bra att kommunikationen kommer fram
- f4 Lite konstigt ändå att eleverna ska sitta med uppgiften innan och med hjälp lösa den. Det är bra på ett sätt för att få fram just kommunikationen, men det betyder också att eleven kan lösa uppgiften med hjälp av kompisar, lärare mm och sedan gå hem och läsa på, men å andra sidan sa har de då kanske också lärt sig något som de kan visa upp.
- f5 lässvårigheter
- f4\* Svårt att hinna med en muntlig del före det skriftliga provet. Ett muntligt prov testar ungefär samma saker som de flesta eleverna redan visat under lektionstid. Det blir nästan tjatigt att ha en muntlig del för alla matematikkurser för de elever som läser 4-5 kurser.

- f1\* Provet låg försent för att vi skulle hinna, uten stress, samrätta, vilket vi iof har gjort. Insamlingen ville jag göra på måndag, då vi fått egen tid. Vårqa elever gick ut i onsdags:
- f5 Dyslexi
- f2\* fanns inte tid för något annat
- f4 problematisk i samband med nationellt prov. Bättre med redovisningsuppgift som skall ingå i kursen och skall redovisas muntligt
- f1\* Rapporteringen i ma1c var bättre.
- f3 Eleverna får öva sig i att verbalisera sina tankegångar.
- f4 Svårbedömt.
- f6 Ingen dator användes.
- f3\* En del elever har lättare att uttrycka sig i tal. Det är bra att se hur väl elever kan diskutera kring matematik
- f4 En del elever har svårt att uttrycka sig i tal
- f2\* I några av uppgifterna skulle vilja ändra bedömningsmallen. t.ex. uppg 18 och 21. I vissa fall löste ingen av eleverna uppgiften på ett sådant sätt att bedömningsexemplen var till hjälp.
- f5 dyslexi och adhd
- f2\* Där jag har varit osäker på bedömningen har jag diskuterat med andra kollegor.
- f3 Att eleven trots att den inte kunde uppgiften från början får ge en möjlighet att visa att de kan presentera det på ett bra sätt.
- f4 Å andra sidan kan det vara lätt för en som får hjälp med att lösa uppgiften att presentera den utan att egentligen ha någon koll på vad han gör.
- f5\* Dyslektiker
- f1\* Excel-filen skriver inte ut elevbeteckningen på sammanställning flik 2. Borde kunna fixas enkelt
- f2 Vi har inte gjort den muntliga delen pga tidsbrist
- f3 Inga, eleverna genomför muntliga redovisningar under lektionerna regelbundet. Resultatet var det samma när vi genomförde 1c proven.
- f4 Tar tid som som inte finns.
- f5 Dyslexi
- f1\* Mycket bra uppgifter. Problemet är att vi har ont om tid för att hinna träna på den typen av uppgifter. Försöker ibland och skulle verkligen vilja ha lite mer tid för att kunna genomföra sådana utmärkta uppgifter.
- f3 för mig som lärare, kan jag höra hur eleven "byggt" sin bild av det vi räknar på. Lätt att rätta till små feltänk!"
- f4 TIDEN ! Omöjligt att vara klar med den biten under v.22!
- f3\* Man får se hur lite eleverna begriper av kommunikation och förklaringsbegreppen
- f4 Godtycklig bedömningssituation.
- f6\* Använt ett övervakningsprogram, LanSchool
- f2\* Den muntliga delen genomfördes frivilligt pga tidsbrist och ingen valde att göra det pga tidsbrist, därav inga svar på dessa frågor.
- f3 Mycket bra.
- f4 Tar mycket tid.
- f5 Eleven kan inte skriva själv så han har assistent med sig som skriver det han säger att assistenten ska skriva. Eleven får då längre skrivtid.
- f1\* Jag hann inte med hela kursen före nationella provet, så eleverna fick komplettera med en liknande uppgift (22) efter provet.
- f3 Att man får höra all eleverna resonera och använda matematisk terminologi
- f4 Att det är stressigt att avsätta tid till att genomföra det
- f6 Med en usb-sticka som blockerade allt utom geogebra och en miniräknare
- f3\* Inga
- f4 Nu har man infört en större osäkerhet i bedömningen av elevers matematikkunskaper. Den muntliga delen är mer subjektiv än den skriftliga delen. Dessutom är elever mer nervösa när de ska genomföra den muntliga delen jämfört med den skriftliga delen. Man får också ökade problem vid omprov.
- f5 Dyslexi men ingen av dessa elever utnyttjade den extra skrivtiden.
- f1\* Det krävs tydligare instruktioner för hur excelarket ska fyllas i.
- f3 Hänsyn tas även till elevens muntliga förmåga att tala om matematik. Det ger dessutom en bra kompletterande bild till elevens skriftliga kunskaper.
- f4 Kräver lite extra administrationstid för läraren samt lektionstid.
- f3\* möjlighet att bedömma matematiskt resonemang och kommunikation
- f4 Svårt att lyssna och bedömma samtidigt
- f3\* Möjlighet till resonemang och därmed kan man få en tydligare bild av elevens kunskaper
- f1\* Överlag var provet mycket väl utformat. Frågorna var relevanta gentemot kursens innehåll. Några provfrågor var svårtolkade. Exempelvis kunde det i frågorna 19 c och 19 d tydligare ha framgått att vilken typ av likheter respektive skillnader som efterfrågades. I fråga 22 b kunde det tydligare ha framgått var "i detta sammanhang" syftade på. "
- f3 Det blir möjligt att följa elevens resonemang på ett annat sätt än vad som möjliggörs i de skriftliga delarna.
- f5 Läs- och skrivsvårigheter
- f2\* Den muntliga delen genomfördes ej
- f3 När eleven öppnar munnen och pratar matematik blir bedömningen solklar
- f4 tidsbrist
- f2\* för lite tid att rätta innan betygsättningen
- f3 bra
- f4 svårt med tid
- f5 annat modersmål och dyslexi
- f1\* Information om ev skillnader i svårighetsgrad mellan kurserna 2b och 2c har saknats. Planering av innehåll och svårighetsgrad har var känslig eftersom bedömningsstödet kom sent samt att de svåra uppgifterna kändes underrepresenterade i det utsända bedömningsexemplet. Annars bra att gamla MVG-kriterier poängsätts och att de olika betygsnivåerna har tydliga poänggränser. Kommunikationspoäng gör det också mer motiverat för eleverna att utveckla sitt mattespråk gäller speciellt elever kring C-gränserna. A-elever har ofta den känslan.
- f2 Har fört diskussioner med andra ma-lärare kring betygsnivåer och svårighetsgrad. Har även haft liknande utbyte med lärare i SV och eng.
- f3 Eleverna tyckte detta upplägg var bättre än det som var i 1c speciellt som de fick längre tid att förbereda sig på. Uppfattar att de tyckte det var ganska roligt att redovisa för varandra. Vinnlägger sig om att använda matematisk terminologi.
- f4 Har man många elever eller flera klasser kan det trots allt bli körtigt hinna med alla.

- f1\* för olika provbetyg har ni inte längre ett krav på att poängen ska vara spridda över de olika förmågorna. Det tycker jag är fel. Jag tror att det i och med det är färre lärare som tar hänsyn till detta krav i sin betygsbedömning. Det blir också mer krångligt för de lärare som tar hänsyn till det i sin betygsbedömning, om de måste sänka betyget i förhållande till nationella provbetyget. Det känns svårare att sätta ett B i betyg om NP-betyget var ett A, trots att eleven tydligt saknar någon eller några förmågor på A-nivå. Jag gissar att det var många som tyckte det var jobbigt att kolla att förmågorna var spridda i 1c-provet och att det därför togs bort. Jag hade då flertalet elever som inte nådde upp till ett visst betyg, just beroende på detta krav (de hade alltså tillräckligt med totalpoäng och poäng på en viss nivå, men inte tillräckligt spridda poäng). De är inte jobbigare att titta på denna spridning på nationella än vad det är på kursen i stort. Det måste ju ändå göras eftersom det enligt kunskapskraven krävs.
- f3 Eleverna lär sig mycket, man får tillfälle att ordentligt diskutera och resonera kring redovisning (både muntlig och skriftlig) med eleverna. Om man hinner göra det innan skriftliga provet tror jag att de kan använda sig av lärdomarna på skriftliga delen.
- f4 Det tar lång tid.
- f5 Dyslexi och andra diagnoser.
- f3\* Eleven kan visa kunskaper på fler sätt.
- f4 Tar tid att genomföra.
- f1\* Administrativ mardröm i vanlig ordning.
- f3 Roligt moment.
- f4 Hopplöst svårt att bedöma.
- f1\* Hade svårigheter då Ma1a skulle till annan plats än Ma2c men det löste sig tack vare trevlig personal i Umeå.
- f2 Rådfrågning då det behövs med annan matematiklärare.
- f3 De får uttrycka sig i tal, vilket några är bra på och får ut lite mer av inneboende kunskaper.
- f4 Kan bli subjektivt då de blyga inte vågar öppna sig. (vid gruppsamtal)
- f1\* För mycket inrapportering.
- f5 diagnos Aspergers
- f3\* Tillfälle att utvärdera varje elevs muntliga kommunikationsförmåga.
- f4 Tidsåtgången. Tar mkt lektionstid i anspråk.
- f1\* Kändes oviktigt att dela upp poängen på förmågor, gjorde att denna rapportering tog extra mycket tid.
- f4 Tar för lång tid mot vad det ger för betygsunderlag. Vissa elever var "smarta" och kunde sin uppgift i stort sett utantill (säkert med stor hjälp), medans en del trodde att de skulle komma ihåg bättre än vad de gjorde. Blir för stor poängskillnad mellan sådana elever mot vad deras Ma-kunskaper egentligen är."
- f3\* Testa stringensen i förklaringar och språk.
- f4 Olika elever är olika bra på olika områden, vilket gör att jag som lärare skulle kunna välja en uppgift som passar eleven eller vice versa. Alternativt om jag lottar ut uppgifter så har vissa tur och andra otur. Detta upplägg hotar jämlikheten och rättvisan i betygssättningen av provet. Vidare är olika lärare opartiska och förhörskunniga i olika hög grad vilket också gör att rättvisan kan ifrågasättas. Kontrollen av provrättning är också satt ur spel. Totalt sett anser jag att muntliga prov inte borde ges annat än i specialfall.
- f5 Dyslexi
- f1\* Jag tycker att det verkar som detta prov, 2c, hade tuffare uppgifter och därmed betygsgränser jämfört med 1c. Inför 1c gjorde jag en bedömning av vad eleverna kunde förvänta sig få för betyg i slutet av kursen och med stöd av np kunde jag ofta sätta just detta betyg. Om inte samma så ibland högre och ibland lägre. Nu var förhållandena annorlunda. Jag hade i de flesta fall gjort en alltför positiv prognos. Men jag har rättat mig i hög grad efter prrestationerna på np och dess betygsgränser. Hoppas andra gjort lika och att denna nivå kommer att gälla framöver.
- f2 Har endast diskuterat vissa typfall med kollega som kört kursen parallellt vad gäller de skriftliga delarna. Gjorde den muntliga delen lite annorlunda. Använda bara de två första uppgifterna och lät eleverna vara två och två vid redovisningen, med mig som bedömare och...
- f3 Att visa på vikten att kunna kommunicera sin matematik
- f4 Lite svårt med rättvis bedömning
- f5 En dyslexi och en brasiliansk utbytesstudent som fick viss hjälp med språket (dålig sådan då jag själv inte var vakt och kunde hjälpa till med översättningar.)
- f3\* En fördel att eleverna får tillfälle att visa vad de kan när det gäller den muntliga delen även i ett Nationellt prov i Matematik.
- f4 finns elever som tycker det är "jobbigt" att prata inför andra och då kan det vara svårt att uttrycka sig och speciellt när det gäller ett tillfälle som Nationella prov. Då eleverna i klassen känner varandra väl har det ändå här fungerat mycket bra. "
- f5\* Dyslexi-elev
- f2\* muntliga delen genomfördes inte
- f3 Ger en bättre helhetsbedömning av eleven
- f4 Tidsåtgången
- f5 Läsförståelse, eleven har tidigare diagnostiserats dyslexi
- f5\* olika diagnoser
- f3\* Elevernas förmåga att resonera och kommunicera på ett matematiskt sätt kan utvärderas på ett bra sätt.
- f4 bedömningen sker under begränsad tid med ett begränsat material vilket gör värdet av provet i mitt tycke lite svårbedömt.
- f5 De beföver arbeta i lung och ro pga stress, dyslexi och ADHD.
- f1\* Med lite mer information om hur blanketten skulle fyllas i hade det varit utmärkt. Nu kändes det lite osäkert, speciellt efter att man suttit en halv dag med rapporten till SCB redan.
- f2 Vi använder oss genomgående av att dela upp alla Np mellan alla lärare och sitter gemensamt och rättar, därför diskutera totala bedömningen även om inte enskilda elevers prestation alltid diskuteras.
- f3 Eleverna får chans att visa förmågor som inte visas i den skriftliga delen
- f4 Eleverna ser inte meningen med detta, vilket gör att en del elever inte presterar så bra som de skulle kunna göra utifrån vad jag kan höra på lektionerna. Ytterligare ett stressmoment både för Lärare och elever. Inget nytt tillkommer som man inte redan vet om eleverna.
- f5 En elev med stora problem med språket satt i eget rum och hade tillgång till en lärare hela tiden. Eleven bad dock inte om hjälp vilket ledde till ett F på provet, helt enkelt för att hon inte kan tyda svenskan. Hon har problem med "vardagsspråket"."
- f1\* Insamlingen känns onödigt krånglig. Varför måste vi ladda ner excel-filen först osv? Borde gå att göra på mycket enklare sätt, jfr MaA-D. Risk att många struntar i att fylla i eftersom det är för krångligt.
- f3 Ett bra och välplanerat sätt att kolla samtliga elevers muntliga prestationer.
- f4 Kändes konstigt att eleverna fick jobba med uppgiften innan och fråga andra. Man kollar inte deras matematiska kunskaper på samma sätt som i Ma1c, utan bara hur de uttrycker sig muntligt. Därför kändes det även för lätt.
- f3\* Lättare för många elever att visa vad de kan muntligt
- f4 Risk att läraren lotsar eleverna

- f2\* Efter det att annan lärare rättat kan det ske en medbedömning av vissa uppgifter och diskussion i lärargruppen angående poängsättningen
- f3 Diskussionen i grupperna
- f4 Tiden det tar att genomföra den !
- f5 Diagnoser dyslexi ( 3st) samt Asperger(1st) dessa fick något längre skrivtid (15 minuter)
- f3\* Många elever lyfter sig till den muntliga delen.
- f4 Tidstgången, då det är mycket annat att göra dessa dagar men det är det värt.
- f3\* Elever har chans att visa sina kunskaper på annat sätt än bara vid ett skriftligt prov.
- f1\* Rättningen och inrapporteringen tar orimligt lång tid med den nuvarande utformningen av rättningsmall och rapporteringsmall, speciellt med tanke på att man inte får någon tid avsatt för denna arbetsuppgift. Kanske skippa "kategorierna" eller korta ner vissa moment."
- f2 Arbetsgivaren behöver ge oss mer allmän ämnestid och mindre undervisningstid så att det finns utrymme för medbedömningar.
- f3 Ytterligare en möjlighet att visa sina kunskaper på ett annat sätt.
- f4 Svårt att vara objektiv när det sker muntligt.
- f3\* elever tränas annu mer i att kunna muntligt kommunicera matematik
- f4 tiden!
- f1\* Excelfilen för sammanställningen var väldigt bra!
- f5 Dokumenterad dyslexi samt koncentrationssvårigheter.