

Resultat från nationellt kursprov i Matematik 3bc, hösten 2014, samt lärarenkät

Sammanfattning

Höstens inrapportering för Matematik 3b har gjorts av 41 lärare. Resultat kommer från 59 elever fördelat på 40 undervisningsgrupper. Antal lärare som svarat på enkäten och antal elevresultat är för få och redovisas därför inte i resultatsammanställningen.

Inrapporteringen för Matematik 3c har gjorts av 164 lärare. Resultat kommer från 756 elever fördelat på 170 undervisningsgrupper. 8 elever hade ej deltagit i provet och redovisas därför inte i resultatsammanställningen.

De nationella kursproven i Matematik 3b och 3c hösten 2014 bestod av tre skriftliga delar samt en muntlig del. De skriftliga delarna innehöll totalt 26 uppgifter.

Matematik 3c

Fördelning av provbetyg för kvinnor och män för kursprovet i Matematik 3c, ht14

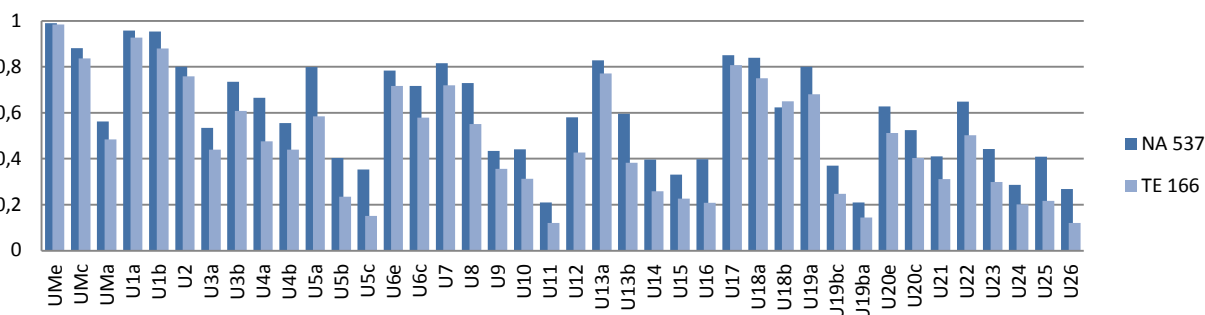
kön / provbetyg	A	B	C	D	E	F	Antal
Kvinnor	10,3%	20,6%	22,2%	18,4%	19,7%	8,8%	320
Män	10,7%	17,8%	19,9%	16,6%	22,9%	12,1%	428
Totalt	10,6%	19,0%	20,9%	17,4%	21,5%	10,7%	748

Fördelning av kursbetyg för kvinnor och män i Matematik 3c, ht14

kön / kursbetyg	A	B	C	D	E	F	Antal
Kvinnor	12,1%	20,7%	24,2%	16,8%	19,5%	6,6%	256
Män	14,8%	15,1%	20,3%	17,3%	23,6%	8,8%	364
Totalt	13,7%	17,4%	21,9%	17,1%	21,9%	7,9%	620

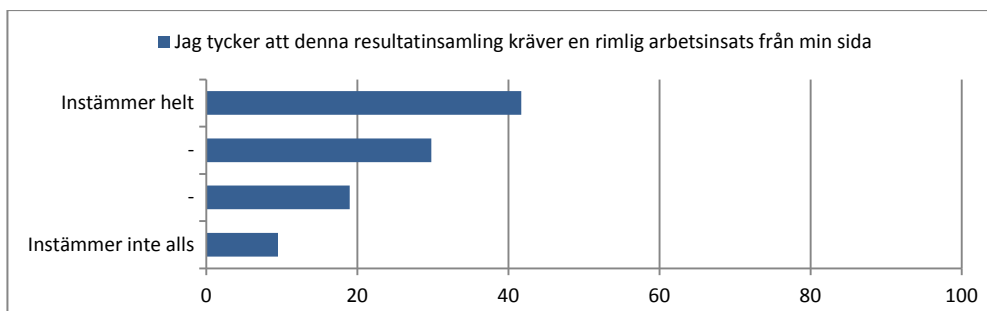
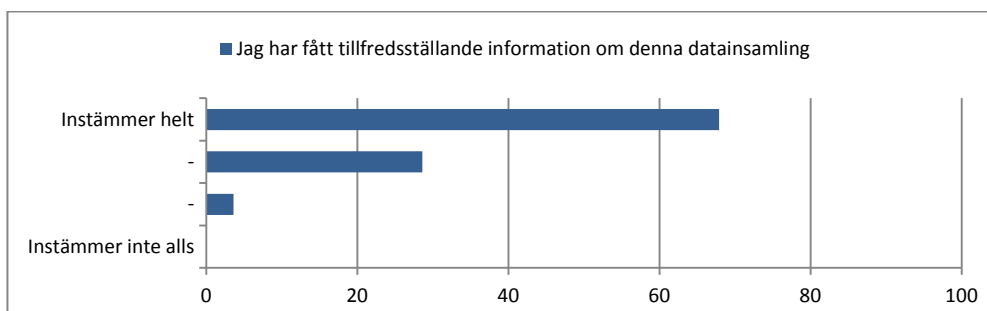
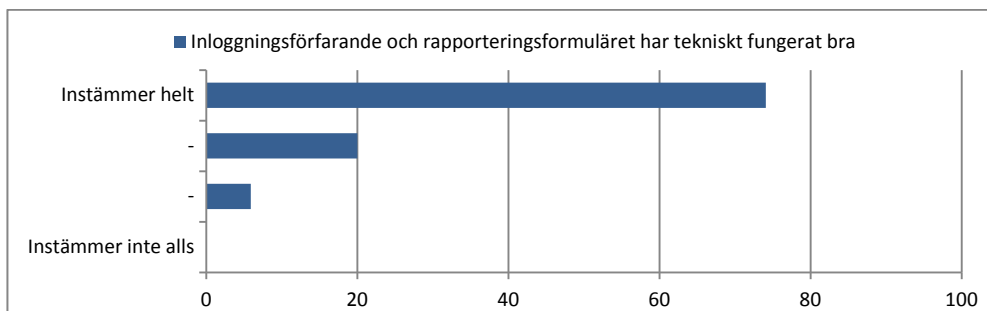
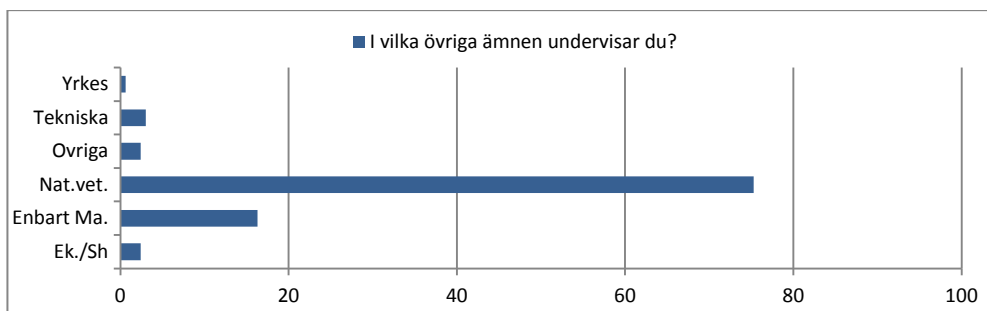
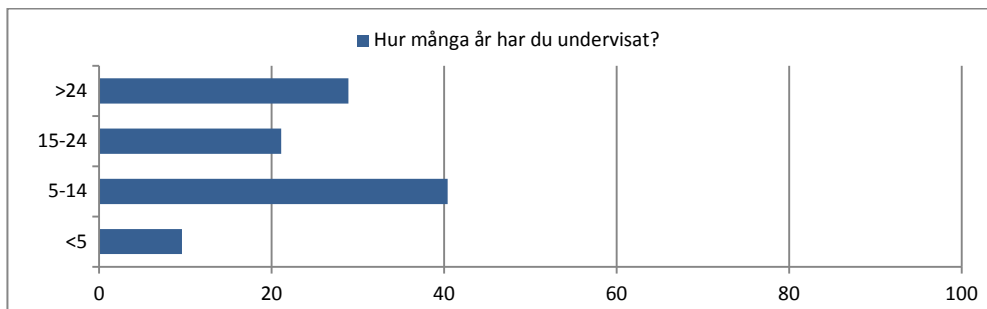
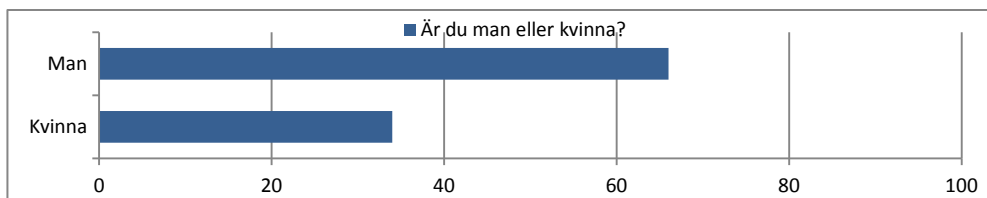
I de inrapporterade resultaten för program var antalet elever Ej angivet:6, IN:4, Kx:32, NA:537, NB:1, SA:1, TE:166, Övr:1

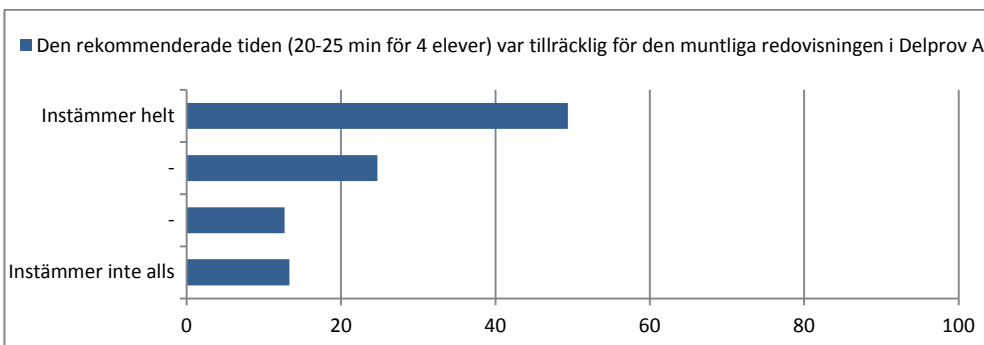
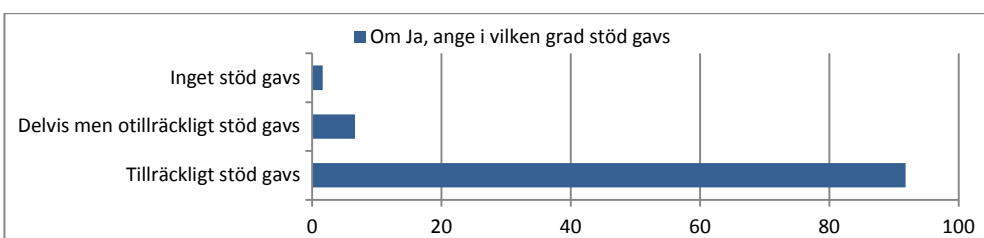
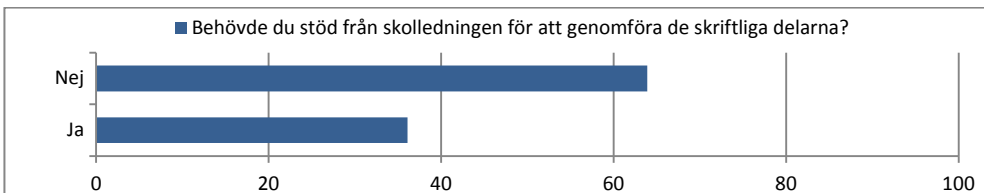
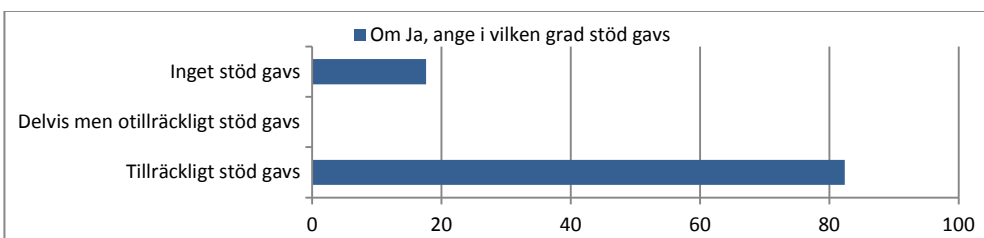
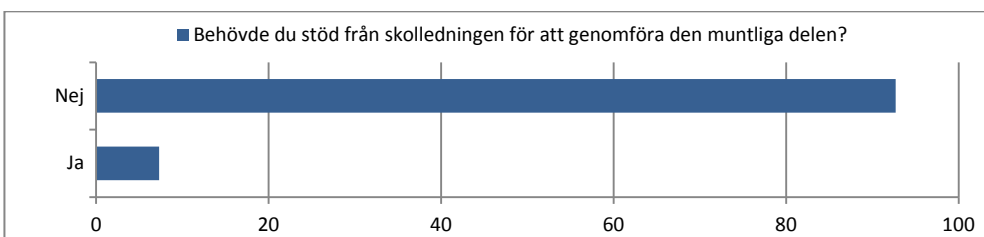
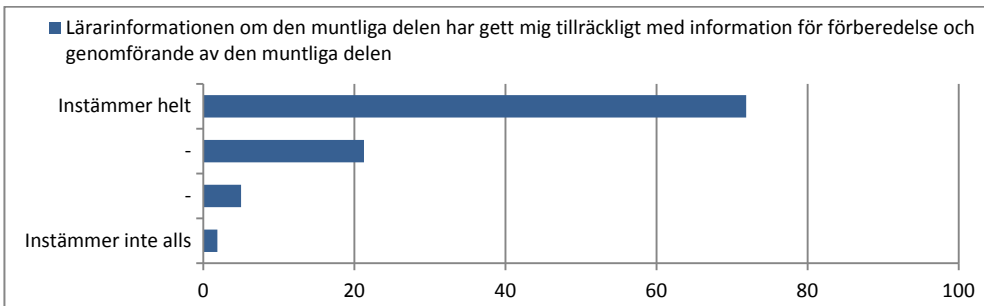
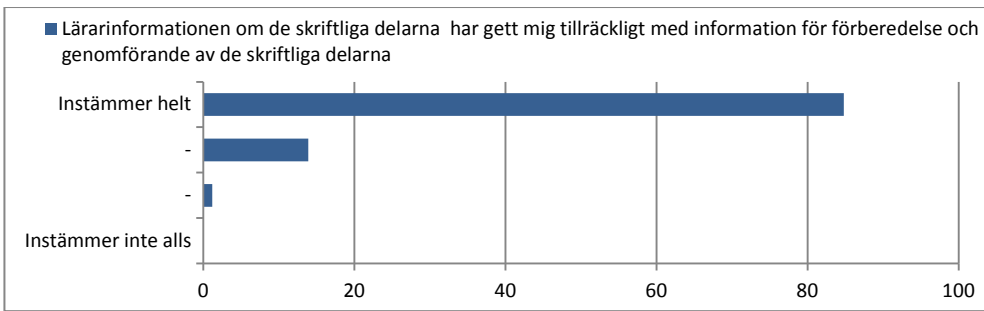
3c ht14

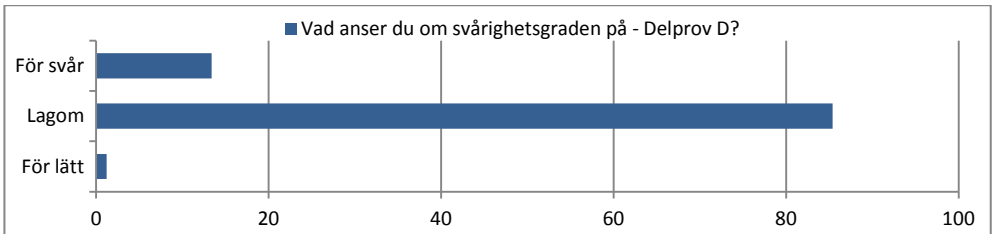
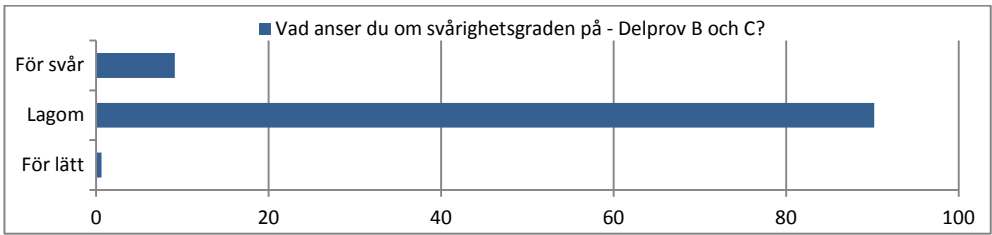
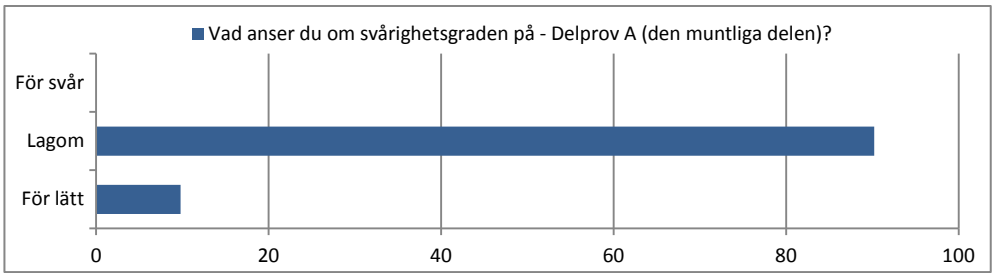
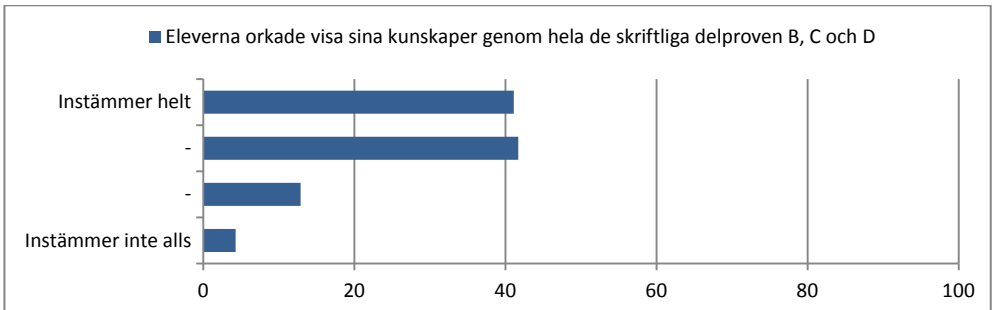
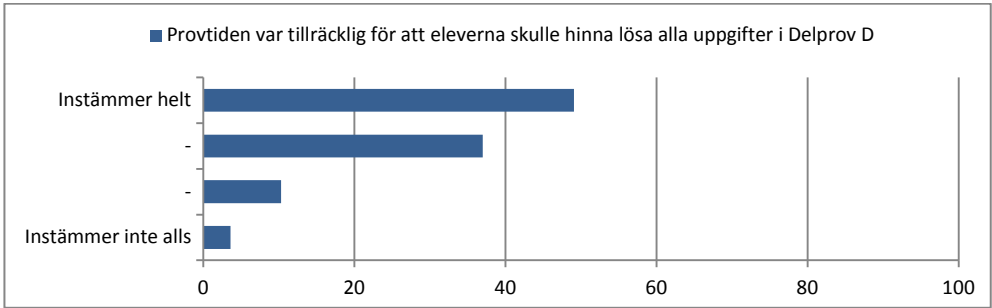
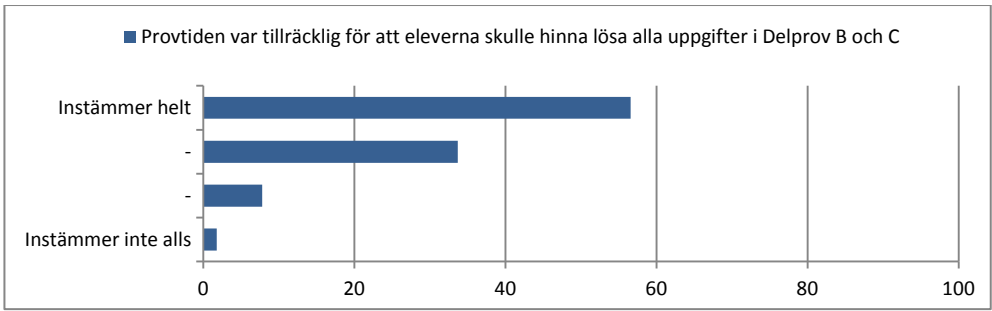


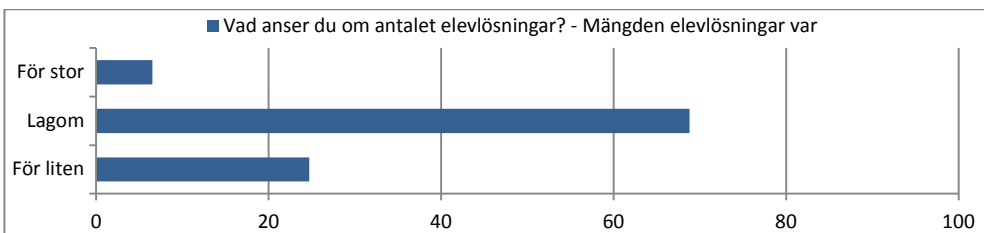
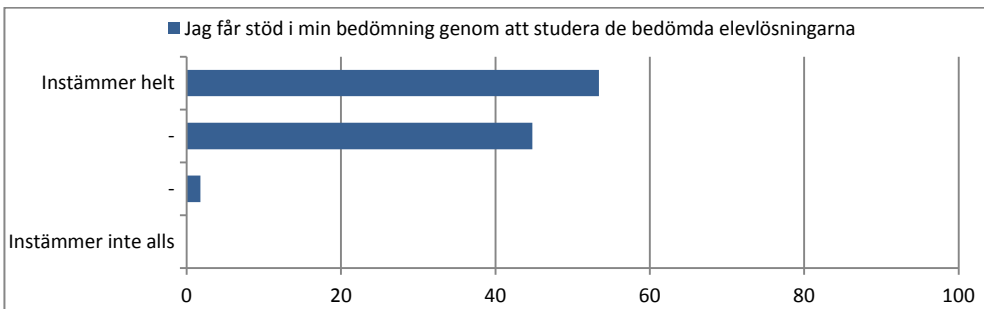
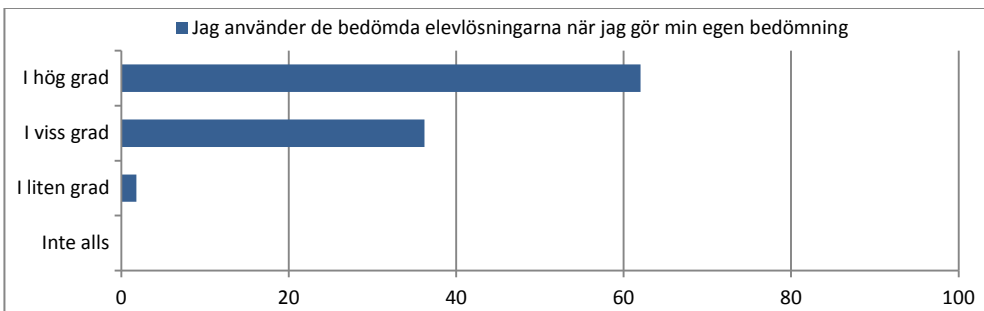
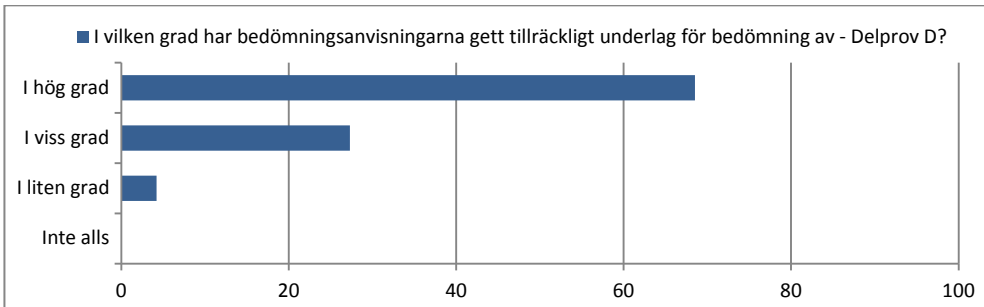
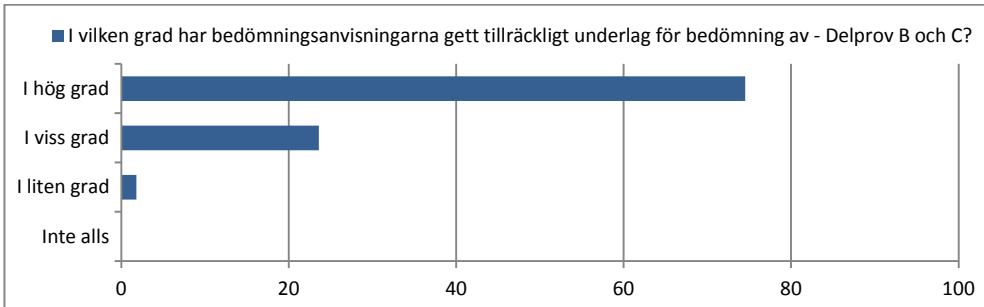
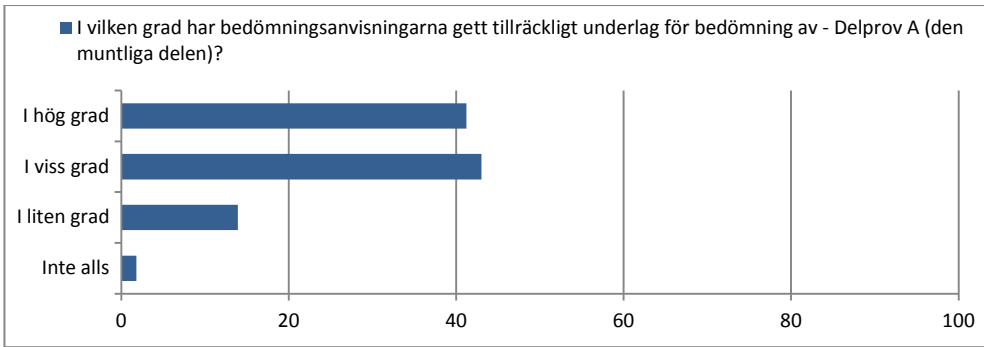
Lösningsproportioner per uppgift, för naturvetenskapsprogrammet och teknikprogrammet för kursprovet i Matematik 3c, vt14

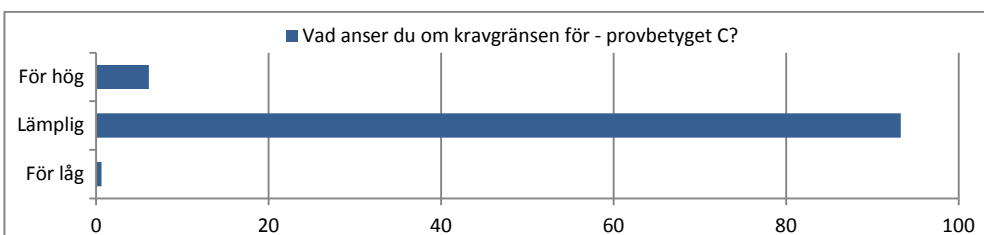
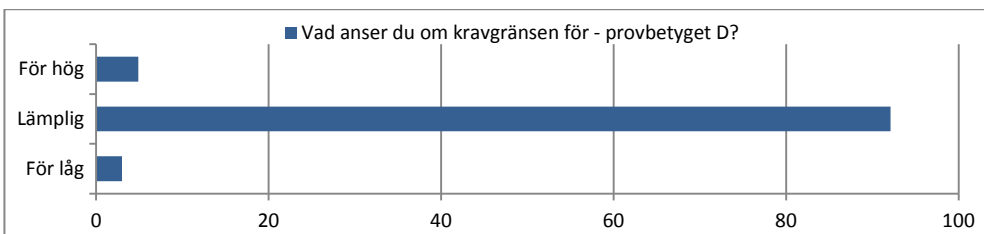
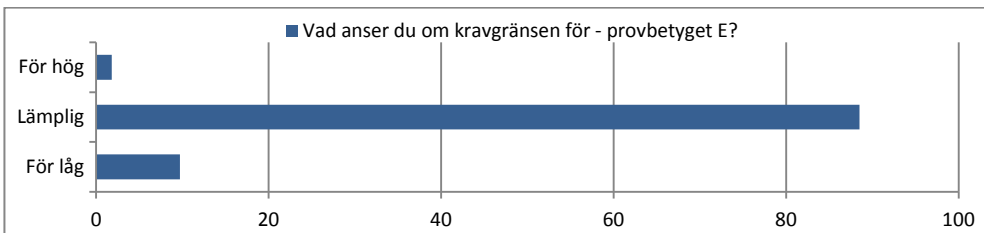
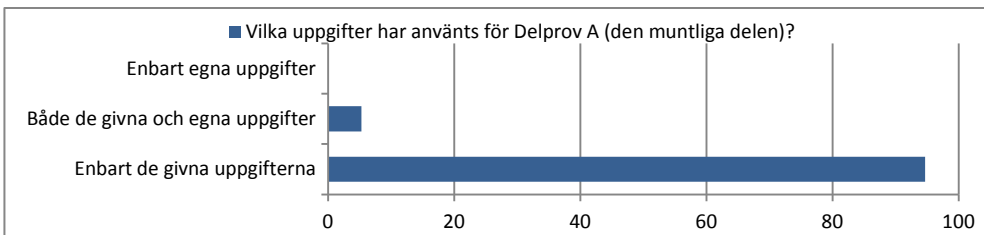
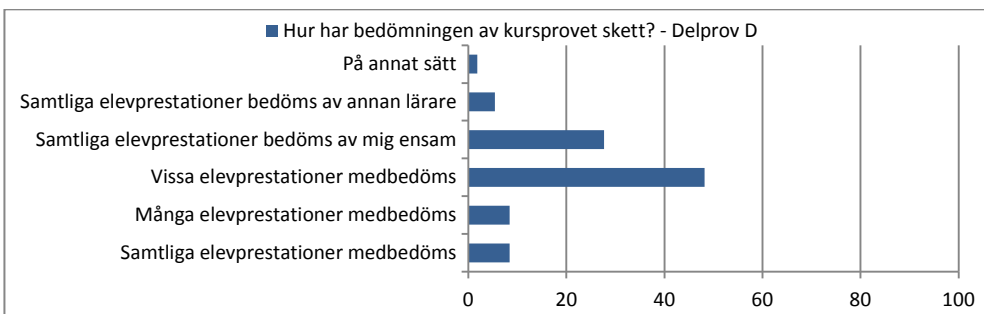
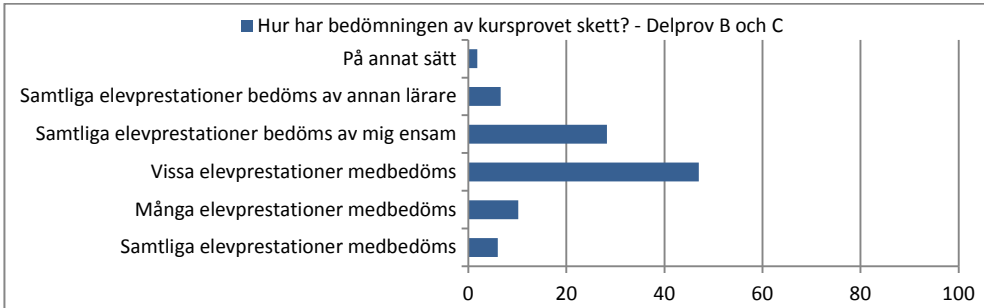
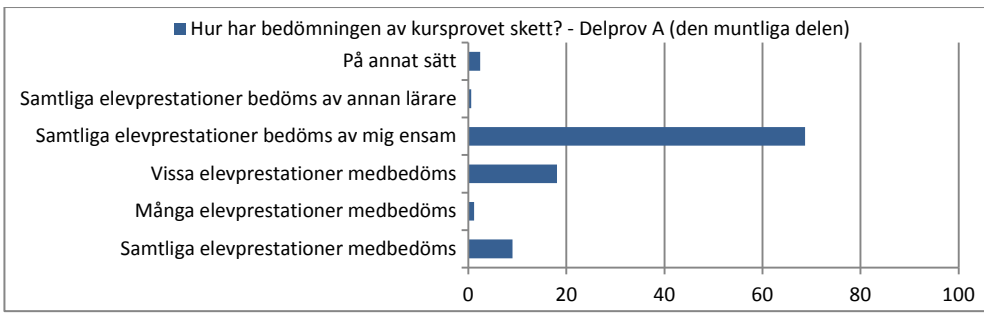
Lärarenkät

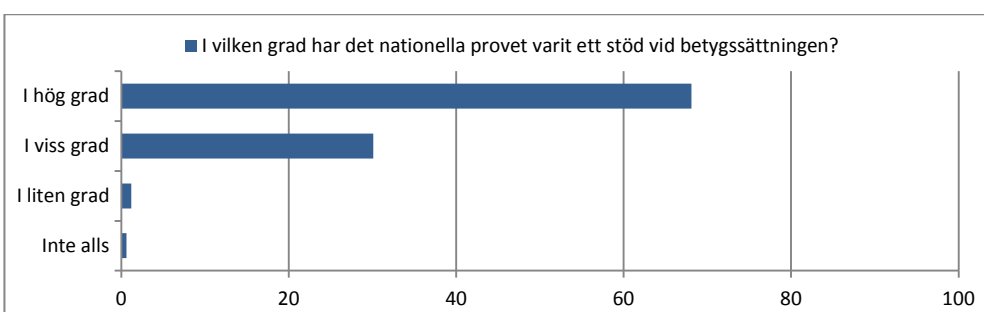
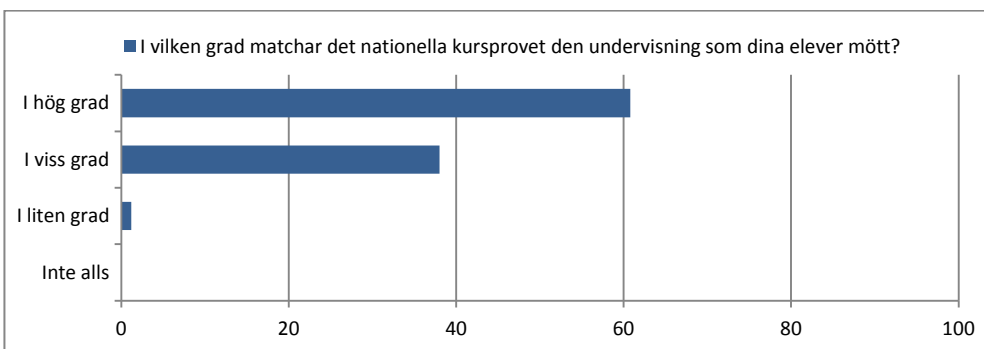
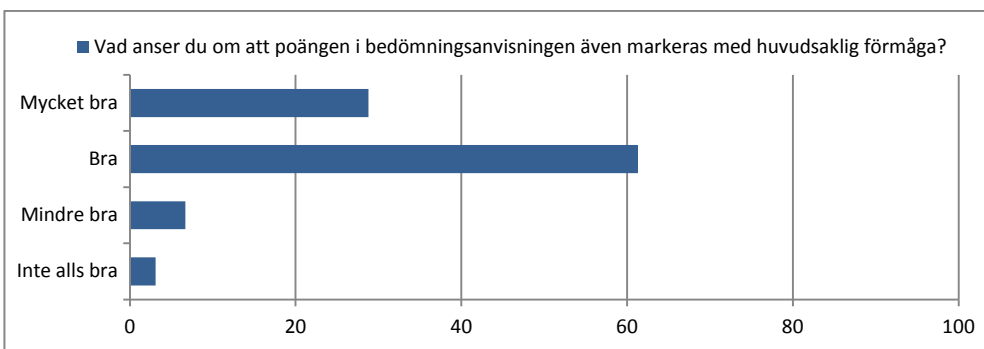
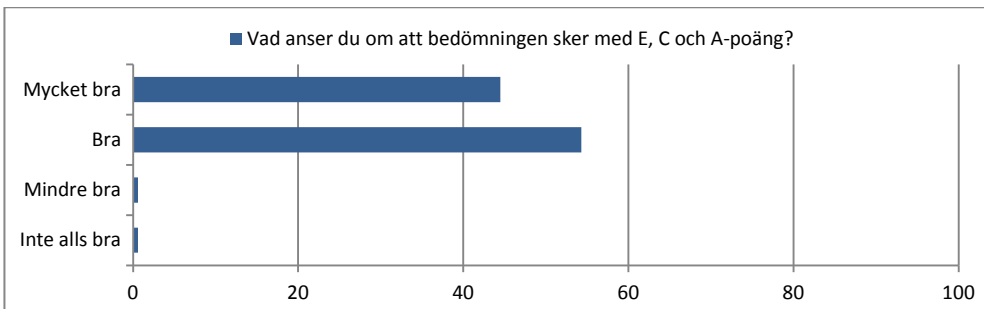
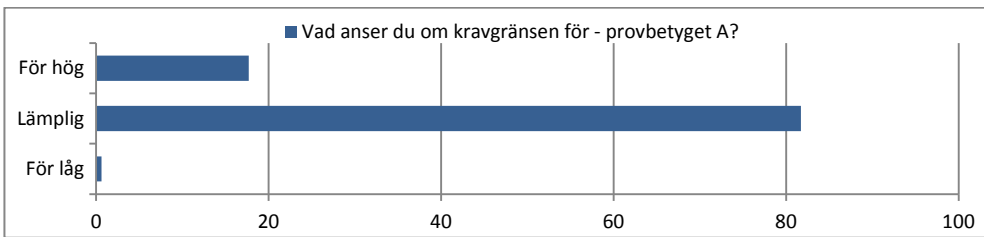
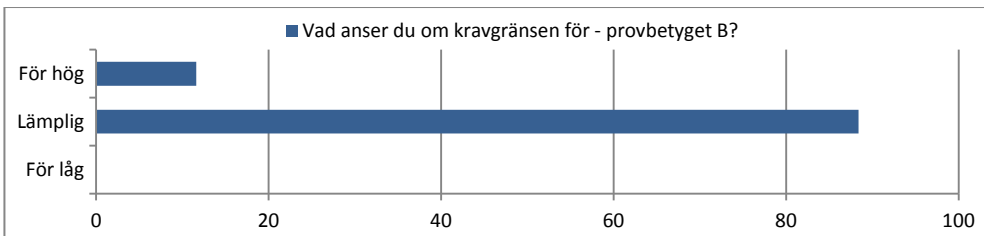


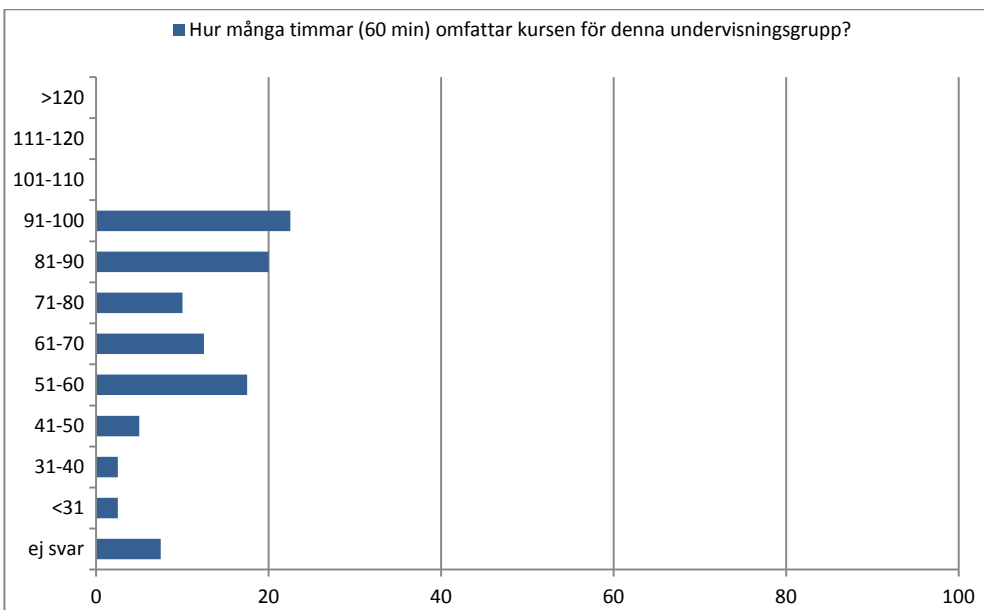
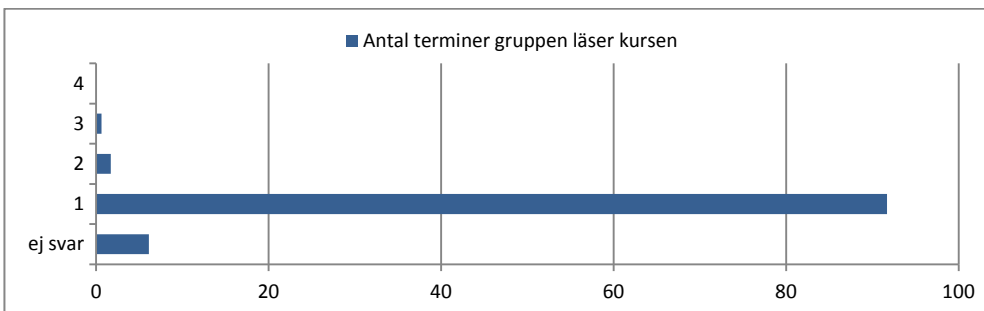
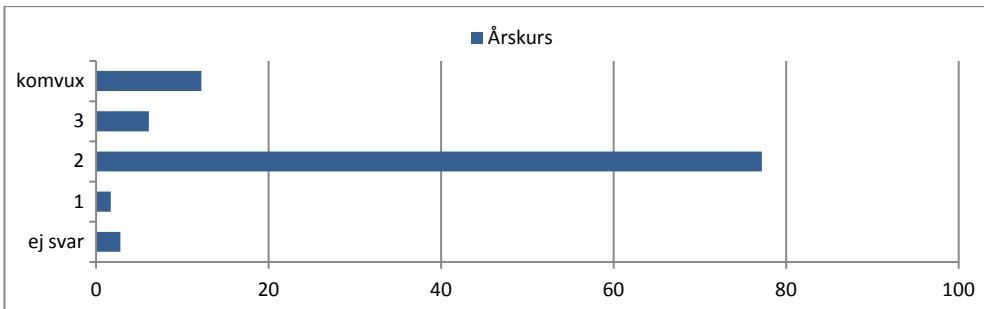
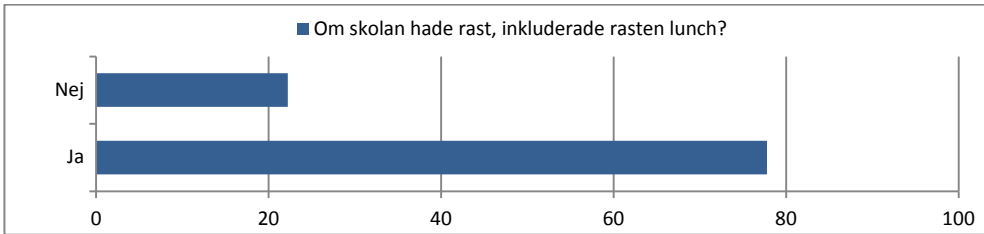
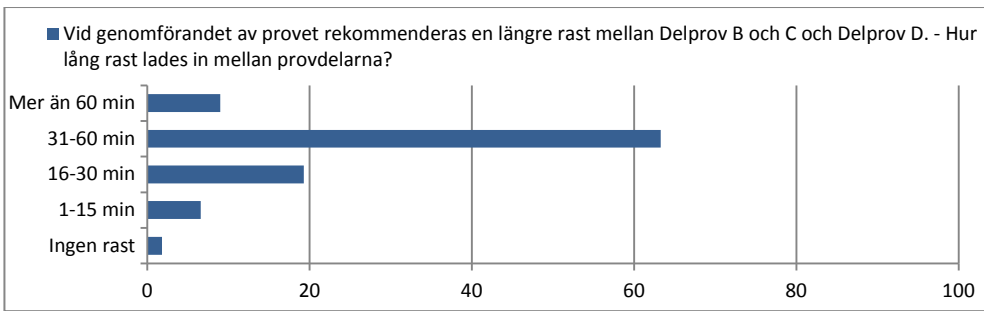


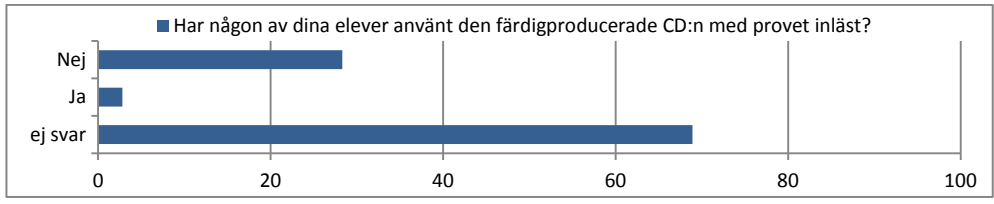
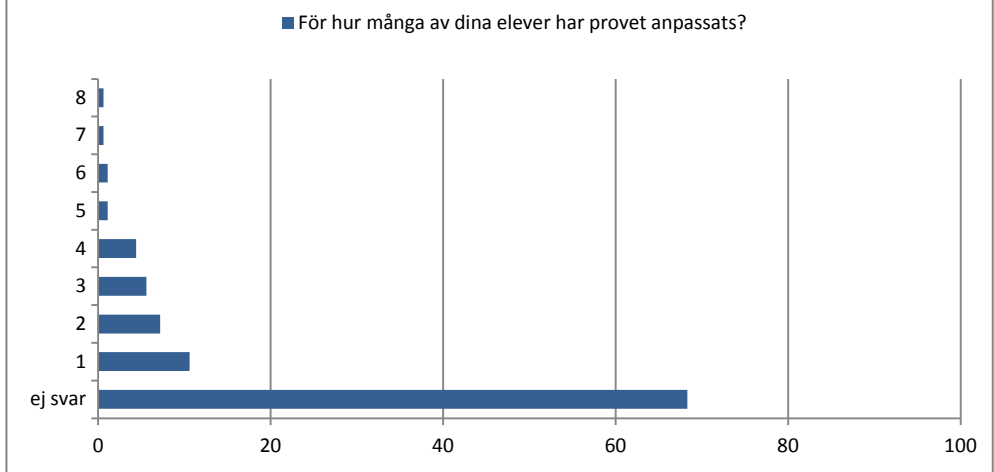
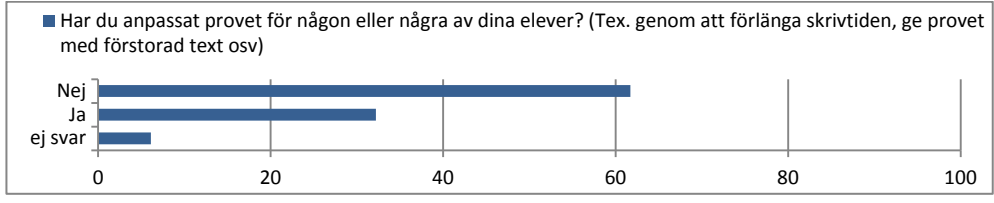
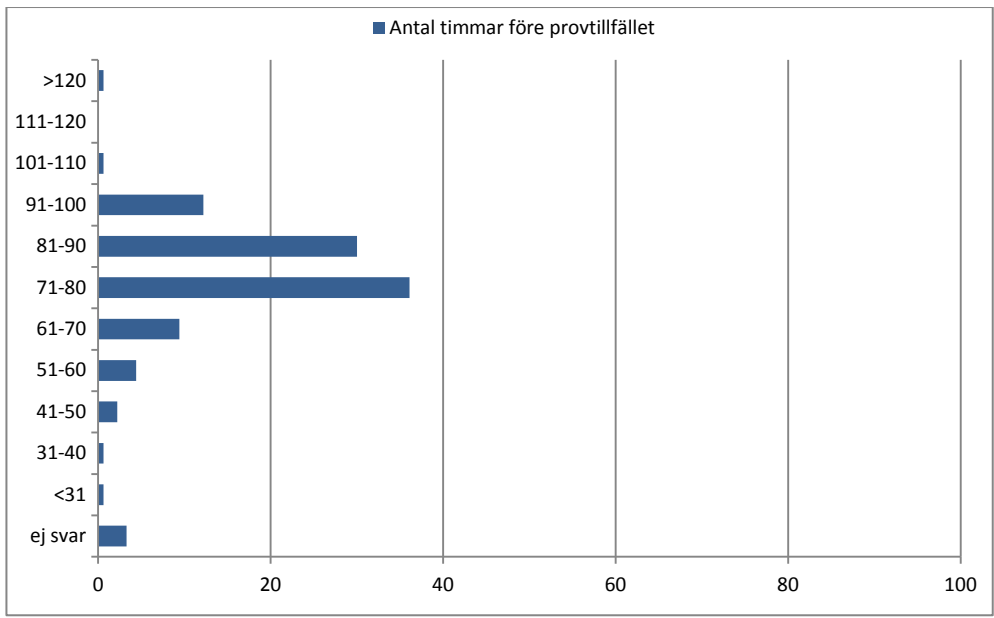


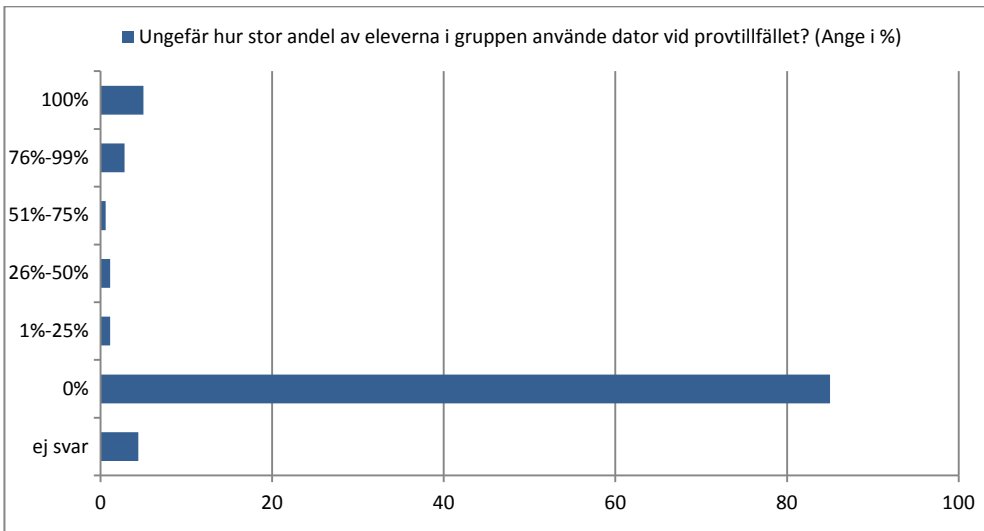
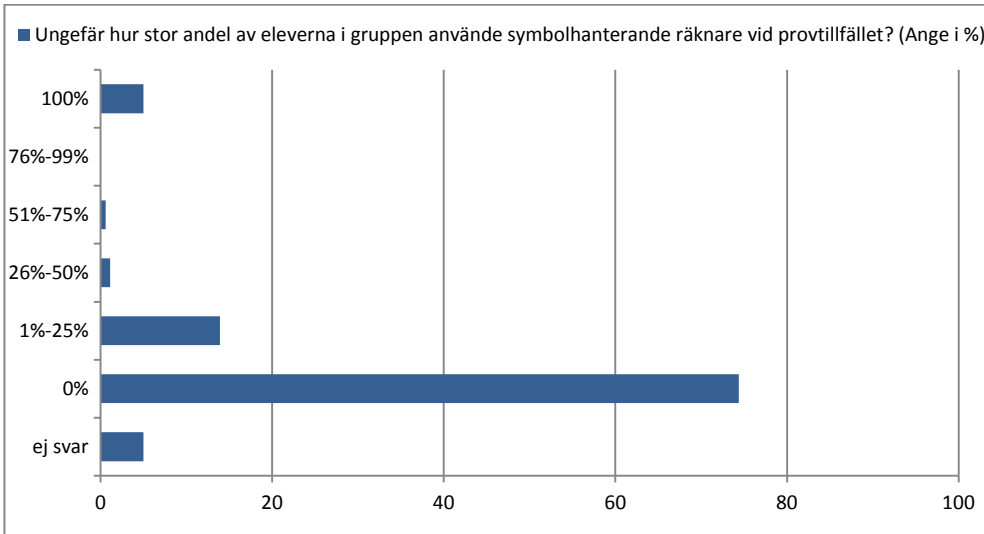
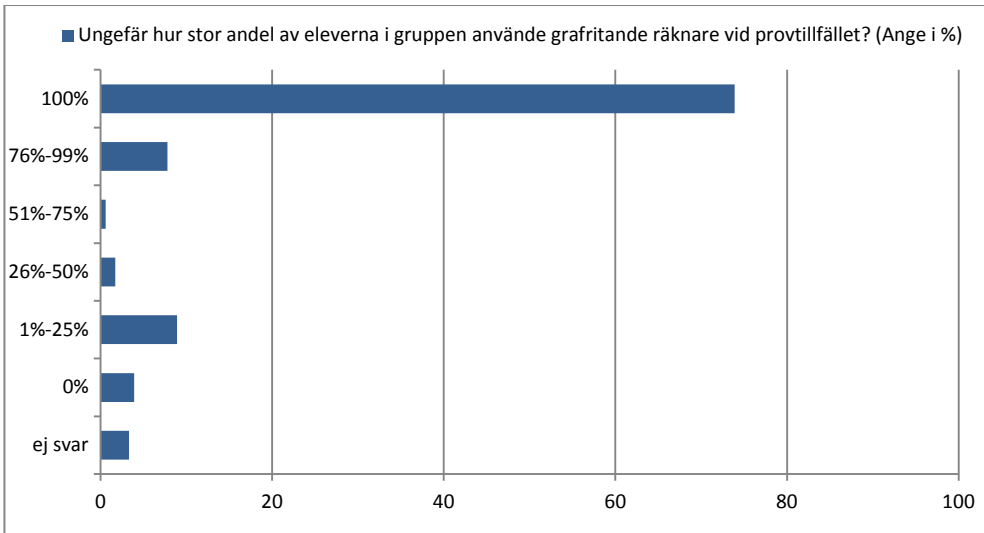












Lärarkommentar 3b

* Ny lärarkommentar

18 Lämna gärna kommentarer och synpunkter på insamlingen.

q1 Lämna gärna kommentarer och synpunkter om elevlösningarna i provet

q2 Lämna gärna kommentarer och synpunkter på bedömningen av den muntliga delen

q3 Lämna gärna kommentarer och synpunkter på bedömningen av de skriftliga delarna.

q4 Lämna gärna kommentarer och synpunkter på specifika uppgifter och/eller provet som helhet.

q2* Det skulle vara intressant med elevlösningar där

q3 Ibland bra ibland mindre bra.

q4 OK prov även om det saknas motsvarande uppgifter i kursböcker för vissa uppgifter. Det kan vara ett problem att eleverna inte kan träna på liknande uppgifter som förekommer på provet.

18* Denna termin fungerade allting bra, filerna laddades upp som de skulle och inloggningen gick smidigt. Så var inte fallet förra terminen.

q3* Jag tycker att det borde räckt att på uppgift 18 skriva att svaret var orimligt, är inte säker på att jag själv skulle tänkt på att skriva det.

q4* Uppgift 4 var svår att förstå. Framförallt för ett E-poäng så tidigt in i provet.

q1* Fler, utförligare och ytterligare kommentarer, kanske kompletterande uträkningar om vad som varit lämpligt kunde klargjort vissa problem

q2 För kort tid.

q4 Uppgift 23 var helt obegriplig frågeställning på.

q1* I vissa uppgifter var de för många

18* tycker att informationen är rörig och det är bra om det skulle vara länkat till någon video länk som skulle visa hur det är tänkt med insamlingen.

q1* Bedömningsanvisningen i uppgift 18 b)-delen gällande två E-poäng verkade inte stämma med de bedömda elevlösningarna enligt min åsikt. Min upplevelse var att många elever kunde påpeka att modellen var felaktigt men inte hade ord eller inte visste hur de ska formulera texten korrekt enligt de bifogade elevlösningarna.

18* I framtiden får ni gärna samla in alla prov och sen samla in all statistik ni vill. Denna tid hade jag behövt till att planera bättre lektioner.

q1 I vissa uppgifter (tex.15) skulle man gott kunna ge ett poäng för delvis korrekta lösningar i större utsträckning än vad som gjorts.

q2 Det är intressant att resonemangsförmågan inte bedöms då eleverna där skulle kunna "värdera egna och andras resonemang". Med tanke på att fler elever kommer använda surfplattor och liknande istället för miniräknare under kursens gång kanske det vore bra att ha den muntliga delen som den med digitala hjälpmedel. D-delen kommer förmodligen vissa skolor att skippa annars, eftersom alla inte har vanlig miniräknare/grafräknare.

q4 Lite väl många uppgifter totalt sätt. De skriftliga delarna tillsammans med de muntliga är en ganska omfattande tillställning, speciellt för lärare med många matte-kurser.

18* Jobbigt att svara på samma frågor 4 ggr

18* Personligen tycker jag att det är för mycket rapportering av elevresultaten, speciellt att vi måste skicka in till två myndigheter känns överflödigt. Man kunde genom några djupintervjuer med matematiklärare ta reda på kunskapsnivån och trenden i den svenska skolan istället för att bara se till allt fler siffror.

q1* Gärna fler elevlösningar.

q2* Svårt att veta vad man får svara på under förberedelsedelen.

18* Jag tycker bladen på s 8 ska skickas in och att inläsningen ska ske på inläsningscentral i huvudsak automatiskt. Då kan ALLA rapporteras in och lärare kan få tillbaka analyserna som excel-filer på varje elev. Det vore ett bra bedömningsstöd.

q1 Ibland är kraven på fullständiga lösningar något låg. Lite väl "skissartade" lösningar bedöms högt trots att Kommunikation/resonemang förmågan i dessa kan utvecklas längre.

q4 För lite relaterat till derivatas definition. Procedurförmågens betygsnivåer bör höjas (det är för lågt värderat att vara säker på algoritmer/procedurer i relation till hur viktigt detta är)

18* Det kan vara ännu tydligare (hur jag skall fylla i rapporteringsfilen), spara ner den på min hemsida osv...

q2* Svårt att göra bedömning, borde få exempel på bedömda elever som man kan lyssna på. Den mest odemokratiska delen av provet bra

18* Jag har denna gång inte haft några elever i kurserna Ma2b, Ma3b och Ma3c som varit födda något av datumerna 4, 6, 19 eller 20. Eftersom vi har flexintag med komvuxelever som börjar vid olika tidpunkter kan det bli aktuellt att rapportera elever för Ma2a, Ma2b, Ma3b, Ma3c och/eller Ma4 senare under denna termin. Kollar i resultatinsamlingslänken om den finns kvar vid det tillfället. Rapporterar i s f. (Många avbrott sker också under studieperioden som information)

q2 Oerhört svårt att organisera den muntliga delen med minst 4 komvuxelever som är intagna med flexintag vid olika tidpunkter på året, som läser på distans via videokonferensmodell, som läser både Ma3b och Ma3c i samma undervisningsgrupp och som dessutom läser på 4 olika orter!

Lärarkommentar 3c

* Ny lärarkommentar

18 Lämna gärna kommentarer och synpunkter på insamlingen.

q1 Lämna gärna kommentarer och synpunkter om elevlösningarna i provet

q2 Lämna gärna kommentarer och synpunkter på bedömningen av den muntliga delen

q3 Lämna gärna kommentarer och synpunkter på bedömningen av de skriftliga delarna.

q4 Lämna gärna kommentarer och synpunkter på specifika uppgifter och/eller provet som helhet.

q2* Den muntliga delen ger mig inte den information jag vill ha. Den bästa eleven i klassen kan hjälpa övriga så det är inte svårt att få alla poäng.

18* Jag har skickat in två rapporteringsfiler, tyvärr. Den första var det fel klassnamn på och dessutom hade jag rättat fel på ett par elever. Radera NaTe14 och använd NaTe13.

18* Denna termin fungerade allting bra, filerna laddades upp som de skulle och inloggningen gick smidigt. Så var inte fallet förra terminen.

18* I sista rutan vid uppladdning av rapporteringsfil står det att man ska "klicka på knappen Blåddra". Det finns ingen sådan knapp. Den heter "Välj fil".

q1 Ju fler, varierade elevlösningar, desto bättre.

q2* Ibland skulle jag vilja ha med betyget C på fullständighet, relevans och struktur då elever inte alltid väljer den enklaste vägen för att lösa ett problem. En sådan omväg är ganska vanlig på trigonometriska uppgifter. För att lösa uppgiften med omväg krävs då alla delar som eleverna har med, dvs de är fullständiga och strukturerade. en väg eleverna valt är då relevant, men inte den enklaste.

q3 Ibland gör eleverna ett tankefel i början av en lösning, tex när en funktion skall tas fram. Behandlingen av den funktion eleverna gör är sedan fullständigt korrekt, men svaret blir felaktigt, men ibland rimligt. i dessa fall tycker jag att rättningsanvisningarna är för rigida. Det borde vara möjligt att ge eleverna poäng för en sådan lösning tex ett kommunikationspoäng även om modelleringen är felaktig. Det tycker jag är positiv bedömning och inte det står att modelleringen måste vara riktig för att få ett kommunikationspoäng.

q4 Elever med annat hemspråk än svenska blir lidande då de inte alltid förstår språket tillräckligt väl. De har inte/vill inte förstå att de behöver ordbok till provet.

q2* Jag hade ingen medbedömare

q1* Elevlösningarna uppskattas väldigt mycket! De kan inte bli för många.

q2 Det var svårt att veta var gränserna går för att redovisningen ska vara på A-nivå. Några mp3-filer med elevredovisningar med tillhörande bedömningar från er sida hade underlättat.

q4 Jag tycker att den muntliga delen inte tillför särskilt mycket till bedömningen som helhet, och att det hade varit bättre att låta lärarna själva bedöma elevernas muntliga kommunikativa förmåga under kursens gång. Eleverna presterar ofta högre på den muntliga delen p.g.a. att de kan förbereda sin presentation hemma, och det tycker jag inte om.

q2* Lite svårt att veta exakt vad som krävs för vissa A-poäng trots diskussion med andra lärare innan om detta.

q3 Uppgift 15 borde gett en C-poäng för de som korrekt formulerade villkoret att derivatorna av funktionerna ska vara lika i a. (Kändes nästan meningslöst med 2 A-poäng. Var i princip så att eleverna antingen fick båda eller ingen) Uppgift 23 borde ha gett en E-poäng för de som bestämde en vinkel genom att välja längder på sidorna. Kändes lite väl hårt att dessa elever (på uppg 15 och 23) inte fick med sig någon poäng.

18* Det är bökigt och tar tid från mer väsentliga delar av min tid som lärare.

q4* Muntliga delen ger mkt lite information till läraren som den inte redan visste. Om ni tycker vi ska göra ett bra arbete med NP var inte feiga utan sätt ut den tid det tar för förberedelse och efterarbete så skolledningen får avsätta tid för detta. Våga även tala om vilka anpassningar som får göras. Göm er inte bakom ord som "lokal anpassning", "upp till..." Då blir NP inte vad det är tänkt till.

q2* Uppgifterna var mycket bra.

q3 De var tydliga och bra

q2* Oerhört svårt att avgöra när en redovisningen tippar över från E-nivå till A-nivå. Jag har duktiga elever och till slut fick nästan alla full poäng. Tyvärr vet jag inte om jag gjorde rätt.

q4 Uppgift 16. Konstig poängsättning. Att ställa upp ekvationen var enkelt, nästan alla elever klarade av det. Att däremot lösa ekvationen klarade enbart ett fåtal. Om eleven kom fram till en förenklad ekvation som kan lösas med pq-formeln borde de fått en poäng för det. Att hantera bråkräkning och få fram de två rötterna kunde sedan ge ytterligare en poäng. Att förkasta den ena roten var också enkelt för de som lyckades komma så långt

q1* Vore bra att kunna lyssna på några muntliga redovisningar och sedan höra hur de bedöms.

q4* Mitt svar på en av frågorna ovan avser i "vilken grad har bedömningsanvisningarna gett tillräckligt underlag för bedömning av" elevernas matematiska förmåga under... delprov...

q1* Det hade varit en fördel om även C-nivån funnits med i den muntliga delen när det gäller "Fullständighet, relevans och struktur" samt "Beskrivningar och förklaringar".

q4* För många "flummiga uppgifter".(limes)

18* tycker att informationen är rörig och det är bra om det skulle vara länkat till någon video länk som skulle visa hur det är tänkt med insamlingen.

18* Det är mycket irriterande att man inte kan använda högerpil i alla rutor man ska fylla i (utan tvingas trycka enter, pil upp, pil höger) I en del av rutorna fungerade det med bara högerpil men inte i de som det står t ex 19_b_1 etc. Detta gör att det tar mycket längre tid att fylla i.

q1 I uppg 15 saknar jag elev som fått en poäng I uppg 20 saknar jag elev som fått en poäng

q2 Borde vara krav på medbedömning.

q3 Saknar att ämnesansvariga kallar till gemensam rättningskonferens

q4 Det borde anges på provet vilka av uppgifterna som ger kommunikationspoäng så att eleverna vet om det i förväg

q4* Fåfängt att kräva att eleven specifikt nämner att pastakonsumtionen är för hög på uppgiften om detta.

q1* Kanske vore det idé med bedömda elevlösningar till den muntliga delen också.

q4* Uppg 19 a) anser jag är minst C-nivå. Generellt når inte eleverna det betyg de tidigare visat eftersom de inte når totalpoängen alltså faller de på E-poängen. Uppgiftsmängden är för stor och de sloknar under provets gång och tappar fokus. Heller färre, större uppgifter än många små.

q1* Fler varianter på bedömda elevlösningar vore bra. Till alla elevlösningar måste det framgå om detta är på gränsen till att få poäng. Kommentarer till poängsättning av elevlösningarna var bättre än tidigare år.

- q2 Vi har inte tid att samarbeta kring muntliga delen. Det blir nog tyvärr lite olika beroende på vilken lärare som bedömer. Speciellt på sista raden i matrisen.
- q3 Vi rättar enskilt och pratar sedan om de uppgifter där vi varit tveksamma. Detta är det mest tidsbesparande sättet att hantera rättningen. Pga av minskad tid pratar vi betydligt mindre om rättning och betygsättning nu än tidigare.
- q4 Provet var ovanligt väl genomarbetat. Få tveksamheter både för eleverna som skrev provet och för rättande lärare.
- q1* Alla elevlösningar visar oftast på olika nivåer av samma "metod". Flera uppgifter går att lösa på olika sätt, så skulle vara bra med elevlösningar som visar på lite mer olika lösningar, och inte bara olika nivåer av samma.
- q2 Tidsbrist gjorde att det blev enskild bedömning på muntliga delen denna gång. (Lite skola, få matematiklärare.)
- q3 Medbedömning om svårbedömt.
- I8* Jobbigt att svara på samma frågor 4 ggr
- I8* Under förutsättning att man använder excel-filen i sin egen bedömning, vilket jag gör eftersom att den är väldigt bra, så krävs det inte stor arbetsinsats för att ordna med detta!
- q2 Svårbedömt! Eleverna "lär in" vad de ska säga i så hög grad att nästan alla elever får väldigt bra resultat på den muntliga delen. Vi ser inte riktigt vad den här delen tillför i bedömningen när eleverna diskuterar väldigt mycket med varandra under förberedelselektionen om vad man ska säga och hur man ska säga det så att det är svårt att veta vilken typ av kunskap de visar prov på vid redovisningstillfället, memorering!
- q3 Vi rättar en stor del av uppgifterna tillsammans och diskuterar också bedömningen på dessa!
- I8* Det vore bra om ni kunde rätta alla NP och samla in alla data :)
- q1 Ge mig fler bedömda elevlösningar speciellt på C och A nivå
- I8* Resultatinsamlingen borde kunna göras via nätet istället. Exempelvis som det görs för nationella provet i matematik 1c. Vi använder chromebooks, datorer som inte klarar av att öppna Excel-filen, och måste därför göra rapporteringen hemifrån alt. från den enda PC:n som finns sparad på skolan.
- q1 På de uppgifter med två poäng ser man ofta att elevlösningarna har getts antingen 0 eller 2 p. Det svåra är ofta mellanläget, alltså 1 p. Hade varit bra med elevlösningar som visade detta.
- q2 Matrisen är bra, kanske hade man dock kunnat ha någon variant av elevlösningar här också?
- q4 Uppgiften om gränsvärde (Sofia) ansåg jag ligga på en högre nivå än E (a-uppgiften)
- q4* Jag är lite ifrågasättande till vilka förmågor som anses testas i vissa uppgifter. Till exempel känns i allafall 16_2 mer som procedur än resonemang. 21_2 känns också mer som procedur än modellering.
- q4* Uppgift 3a var inte bra. I vår matematikbok, Matematik 5000, tas diskreta funktioner, men bara ytligt.
- I8* Lie stressigt sistadatum för insamlingen
- q1 För många elevlösningar riskerar unika elevlösningar inte få den "kredit" den skall ha.
- I8* Personligen tycker jag att det är för mycket rapportering av elevresultaten, speciellt att vi måste skicka in till två myndigheter känns överflödigt. Man kunde genom några djupintervjuer med matematiklärare ta reda på kunskapsnivån och trenden i den svenska skolan istället för att bara se till allt fler siffror.
- q4* Uppgift 19 b) Många elever redogör korrekt för vad som händer när x går mot oändligheten, men de skiljer inte på vad gränsvärdet blir (1) och att funktionen närmar sig 1. De kan alltså gjort en korrekt gränsvärdesbestämning men ändå svarat att sofia har fel.
- I8* Med tanke på den arbetsbörda man har kan det kännas betungande med rapportering när man har flera elever att rapportera in. Kan man lösa detta på annat sätt?
- q2* Svår att bedöma. Bedömningen beror på hur högt man "lägger ribban". Möjligen skulle det underlätta att få se några av er inspelade filmer, men det är inte säkert. Sedan kan jag tycka att det är lite synd att man även i matematik måste "upp på scenen".
- q3 Det borde vara tydligare instruktioner för D-delen, hur man bedömer uppgifter där eleverna använder räknaren och inte räknar algebraiskt.
- I8* Det framgick inte att man först ska spara excel-filen innan man fyllde på uppgifterna.
- I8* Vid för lång inaktiv tid borde man som användare bli utloggad automatiskt! Jag tog paus i ifyllandet av lärarenkäten (pga lektion). Efter lektionen fyllde jag i färdigt och först när jag tryckte på "Färdig" fick jag meddelande att jag var utloggad! Mycket arbetstid gick förlorat på att skriva om alla kommentarer i enkäten.
- q1 Elevlösningar uppg. 19 ansågs inte tillräckliga. Önskvärt vore att få några elevlösningar som behandlade uppgiften på ett adekvat sätt, med ett gränsvärde. Elevlösning 2 godtogs inte lokalt och lärare på skolan gav den typen av lösning 0p. Lösningen ansågs ej uppfylla kraven för resonemang.
- q4 Totalpoängen för att nå betyget A är orimligt högt. En elev kan maximalt missa 4 poäng på E/C-nivå för att kunna nå provbetyget A (detta förutsatt att eleven får de 12 A-poäng som krävs). En elev måste "ha råd" med något slarvfel, alternativt ha en mindre kunskapslucka på lägre nivå och ändå anses ligga på A-nivå. Uppgift 16 bedömdes lokalt på ett annat sätt än bedömningsanvisningarna. Den andra poängen ansågs alltför omfattande. Lokalt bestämde lärare på skolan att andra A-poängen gavs för elever som utvecklar uttrycket till en korrekt andragsgradsekvation och påbörjar lösningen av denna. Tredje poängen rättades enligt anvisningarna.
- q1* Ej alltid tillämpbara
- q2* Svårt. Felmarginal på 1-2 poäng är ganska hög i förhållande till vad uppgiften ger. Tillför uppgiften något annat än osäkerhet och möjligheter till "snäll" rättning?
- q3 Uppgift 21. Verifiering av maximum för andra poängen. Tycker inte att det stämmer med de bedömda elevlösningarna. Uppgift 23. Att sätta sidorna till 1 och 2 är på ett sätt en generell lösning. Metod som används på högre nivåer i matematik.
- q4 Borde vara krav på hur många poäng som var skriftliga för en gräns. 18 poäng är rimligt för E om max 3 poäng är muntliga poäng, inte annars.
- q1* Ibland fanns det för få poäng på uppgifter. ex. sista på B-delen.
- I8* Denna gången hade jag bara 2 elever och ingen av dessa skulle skickas in. Förra terminen hade jag fler vilket ju är jobbigare då det tar längre tid
- q4* Muntliga proven (4st) var ojämna i svårighetsnivå!
- I8* Efter att ha suttit med formuläret och försökt få det att fungera (jag kunde öppna, välja program etc i filen dock inte mata några bokstäver eller siffror med tangentbordet). Då det gällde en elev som jag skulle rapportera så gav jag upp.
- q1 Ibland saknades steg. Dvs det fanns exempel på elevlösningar som gav 0p och sedan de som gav full poäng. Inget däremellan.
- q4 Jag är kritisk till de uppgifter på del D där eleverna inte har nytta av att använda räknaren samt att jag saknar uppgifter där de måste använda räknaren.
- I8* Lysande (verkligen) med elevdata som kan skrivas ut direkt. Man kan lägga till betygs-poängen där, möjligen.
- q1 Ibland konstigt: 19b lösn 2. Eleven fattar inte och borde ha 0 p. Lösn 1 skulle jag kunna tänka mig en poäng på. Uppg 18b: Det är självklart (oftast) att eleven inser att konsumtionen är för hög även

- om det inte skrivs ut. Uppg 23 lösn 1 är en generell lösning (står ej cm eller m) och borde ge 2 p.
- 18* Effektivisering av bedömningen och insamlingen önskas. Det kanske kan ske om ni ordnar (och tydligt ger information om/skyftar med) hjälpfiler (eller annat digitalt verktyg) som man om man vill kan använda redan från början i bedömningen. Så skulle den filen kunna återanvändas på något sätt i rapporteringen.
- q1 Blev positivt överraskad över att antalet elevlösningar i provet kändes färre än i tidigare prov jag rättat. Fortfarande kändes det som att den informationen gärna fick vara en aning mindre.
- q4 För E-nivå kändes provet lite för svår. Uppgifter som jag gärna hade bytt ut om jag fått bestämma: Uppgift 3 i del B, Uppgift 19a i del D. För bedömning av E-nivå kändes dessa orättvisa.
- q4* Den muntliga delen i Ma 3c har ett mycket bra upplägg där eleverna själva får förbereda en lösning till en uppgift. Eleverna tar det mycket seriöst och det blev väldigt bra lösningar och presentationer överlag. Som lärare kan man luta sig tillbaka och lyssna på eleverna. Upplägget i Ma 1c där läraren är en samtalsledare är dock mycket sämre eftersom man lägger över ett så stort ansvar på läraren istället för eleven. Det bättre att man som lärare verkligen får lyssna på eleven istället för att behöva fokusera på att vara samtalsledare.
- q4* Uppg 15: Borde vara 1C och 1A-poäng. Ej bra att inte få ngt poäng när de kommer fram till ett av svaren. Uppg 18
- 18* Föredömligt enkel rapportering av resultaten i excelfilen, det går hur snabbt som helst! Be gärna era kolleger i PRIM-gruppen att gå över till detta system också!
- q1 De elevlösningar som fanns var bra, men jag saknade elevlösningar till ett par uppgifter, t.ex. på uppg 10 var det oklart om 3x/x skulle anses som en konstant funktion.
- q4 Många bra uppgifter på provet, hela del B var väldigt trevlig, men som vanligt lite märklig utdelning av poäng. På Uppgift 19b) känns det konstigt att elevlösning 1 ska ge 0 poäng, eleven har ju "förstått grejen" och för ett resonemang som borde vara värt åtminstone ett C-poäng. Det står inte i uppgiften att resonemanget måste stödjas av beräkningar, och i många andra fall ger liknande resonemang poäng. I uppg 20 är det underligt att en elev som BARA tecknat funktionen får lika många poäng som en elev som 1)Tecknat funktionen 2)Multipliserat ihop 3)Deriverat 4)Hittat derivatans nollställen. Båda eleverna får endast 1 poäng, hela "lejonparten" av uppgiften är alltså inte värd något poäng alls, om man missar att verifiera max!
- q4* Bedömningsanvisningen till 18b är inte bra. Jag tror att elever som ger uttryck för att 1168 kg pasta per person och år inte kan stämma har förstått uppgiften fullt ut. Att det ordagrant framgår att värdet är för stort är mer en språklig fråga.
- 18* Tar tid och mycket att göra vid terminavslut/terminstart
- q2 Anser att man bör vara två lärare vid genomförandet av muntliga delen då man inte hinner observera allt/alla.
- q4 Hann ej med att arbeta med triangelsatserna innan nationella provet. Kanske borde provet ligga mitt i en kurs för att kunna användas formativt.
- q1* Kan ibland vara svår tolkat när eleven gör ett mindre misstag i början av en uppgift (dvs. ett misstag som inte minskar komplexiteten). Hur hanterar man det poängmässigt?
- q2 Högst godtycklig bedömning många gånger. Bra uppgift men inte alltid så givande bedömningsmässigt.
- q4 Ojämn svårighetsgrad på A poängen. Är verkligen uppgift 25 och 26 helt och hållet på A nivå?
- q2* Ta gärna bort den muntliga delen. Den ger väldigt mycket merarbete, men ger liten effekt.
- 18* det åligger fortfarande läraren (då ingen annan personal finns att tillgå för detta) att registrera och jag anser detta vara ytterligare en av alla de administrativa uppgifter som vi har som ökar vår arbetsbörda. Hur vore det om NI helt enkelt istället masade er över till respektive skola och hämtade in den informationen ni behöver. Kanske skulle skapa lite nya arbetstillfällen dessutom. Övrig synpunkt - VARFÖR måste denna data samlas in så tidigt? Vår hösttermin slutar 16/1. Varför inte ha insamlingen med slutdatum i februari eller mars. Det kan inte vara av sådan otrolig vikt att det inte kan vänta i några veckor till.
- q4* det var svårt för eleverna att få speciellt A på provet (de fick tillräckligt med A-poäng men inte 55 totalt) det gör betygssättningen svår
- 18* Jag är lärare, min uppgift är att undervisa. Att behöva lägga tid på byråkrati som denna känns inte tillfredsställande.
- q1* Mina elever löste inte alls uppgift 19b eom elevlösningarna utan diskuterade gränsvärden. Stod inget om hur detta skulle bedömas.
- q2 Den muntliga delen är mest svårbedömd och ska den sambedömas tar det väldigt lång tid.
- q4 Det muntliga provet bör tas bort. Det tar en massa tid utan att tillföra någon ny kunskap om eleven. Muntlig kommunikation får de visa på lektionerna. Är verkligen uppgift 3 vettig? Varför fokusera på skillnad mellan diskret och kontinuerlig funktion på Ma3c? Även uppgift 20 är fänig.
- q4* 16. Första A-p mycket lätt att få. Även flera av mina FE-elever klarade denna.
- 18* Vi är inte klara med betygssättningen ännu!
- q4 Inte så lyckat att det krockar med Lucia-firandet! Arbetsbelastningen blir hög med flera kurser som har NP
- 18* Jag tycker bladen på s 8 ska skickas in och att inläsningen ska ske på inläsningscentral i huvudsak automatiskt. Då kan ALLA rapporteras in och lärare kan få tillbaka analyserna som excelfiler på varje elev. Det vore ett bra bedömningsstöd.
- q2* Hela muntliga delen är meningslös i nuvarande form.
- q4 Den föreslagna poängsättningen för upp.18 är absurd, det krävs att man ska skriva det uppenbara
- 18* Det kan vara ännu tydligare (hur jag skall fylla i rapporteringsfilen), spara ner den på min hemsida osv...
- q2* Svårigheter att få skolan att ge tid för detta utanför lektionstid. Detta skulle behövas för att kunna sambedöma.
- q4* På detta prov var totalpoängen för ett visst betygssteg (A-C) svårare att nå än tillräckligt antal A/C-poäng. Jag tycker totalpoängen för A är något för högt satt, men antal A-poäng är bra.
- 18* Insamlandet av data har blivit betydligt bättre de senaste åren. Från att ha orsakat en hel del strul flyter nu all insamling smidigt.
- 18* Jag har denna gång inte haft några elever i kurserna Ma2b, Ma3b och Ma3c som varit födda något av datumen 4, 6, 19 eller 20. Eftersom vi har flexintag med komvuxelever som börjar vid olika tidpunkter kan det bli aktuellt att rapportera elever för Ma2a, Ma2b, Ma3b, Ma3c och/eller Ma4 senare under denna termin. Kollar i resultatinsamlingslänken om den finns kvar vid det tillfället. Rapporterar i s f. (Många avbrott sker också under studieperioden som information)
- q2 Oerhört svårt att organisera den muntliga delen med minst 4 komvuxelever som är intagna med flexintag vid olika tidpunkter på året, som läser på distans via videokonferensmodell, som läser både Ma3b och Ma3c i samma undervisningsgrupp och som dessutom läser på 4 olika orter!
- q2* Mycket svårt att få till en helt rättvis bedömning.
- q4 Jag anser att det muntliga provet inte bör ingå i np.