

Resultat från nationellt kursprov i Matematik 3bc, våren 2015, samt lärarenkät

Sammanfattning

Vårens inrapportering för Matematik 3b har gjorts av 342 lärare. Resultat kommer från 1187 elever fördelat på 419 undervisningsgrupper. 108 elever hade ej deltagit i provet och redovisas därför inte i resultatsammanställningen.

Inrapporteringen för Matematik 3c har gjorts av 383 lärare. Resultat kommer från 1414 elever fördelat på 421 undervisningsgrupper. 31 elever hade ej deltagit i provet och redovisas därför inte i resultatsammanställningen.

De nationella kursproven i Matematik 3b och 3c våren 2015 bestod av tre skriftliga delar samt en muntlig del. De skriftliga delarna innehöll totalt 24uppgifter.

Matematik 3b

Fördelning av provbetyg för kvinnor och män för kursprovet i Matematik 3b, vt15

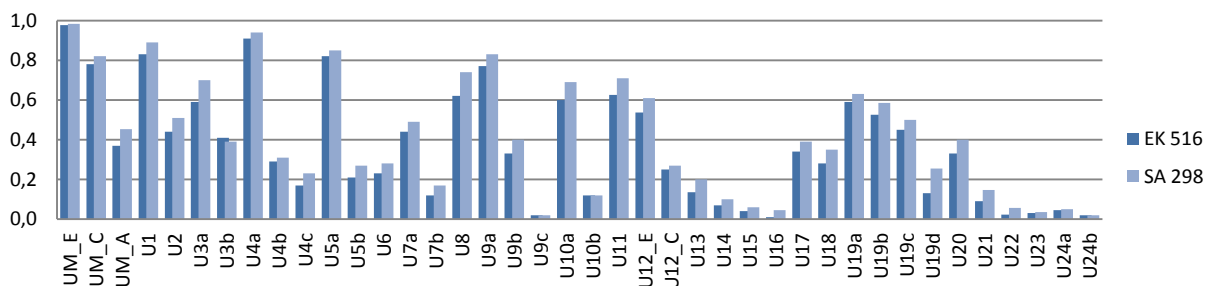
kön / provbetyg	A	B	C	D	E	F	Antal
Kvinnor	1,1%	2,6%	15,6%	20,1%	39,9%	20,7%	661
Män	0,5%	2,2%	9,8%	17,7%	40,0%	29,9%	418
Totalt	0,8%	2,4%	13,3%	19,2%	39,9%	24,3%	1079

Fördelning av kursbetyg för kvinnor och män i Matematik 3b, vt15

kön / kursbetyg	A	B	C	D	E	F	Antal
Kvinnor	2,1%	5,8%	17,7%	26,0%	39,2%	9,2%	520
Män	1,9%	4,4%	9,7%	20,4%	48,7%	14,8%	318
Totalt	2,0%	5,3%	14,7%	23,9%	42,8%	11,3%	838

I de inrapporterade resultaten för program var antalet elever Ej angivet:216, EE:1, EK:516, ES:28, HA:2, HU:2, KX:38, NA:4, SA:265, SP:1, VO:2, ÖVR:4

3b vt15



Lösningproportioner per uppgift, för Ekonomiprogrammet och Samhällsvetenskapsprogrammet för kursprovet i Matematik 3b, vt15

Matematik 3c

Fördelning av provbetyg för kvinnor och män för kursprovet i Matematik 3c, vt15

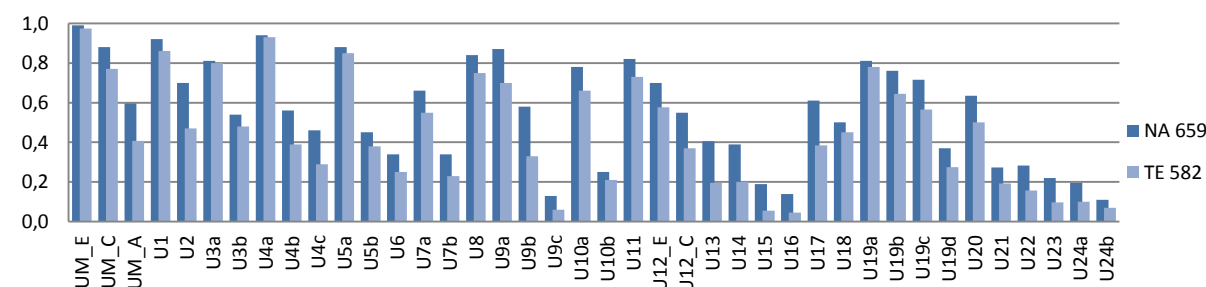
kön / provbetyg	A	B	C	D	E	F	Antal
Kvinnor	9,3%	12,6%	21,5%	20,2%	21,7%	14,7%	516
Män	6,9%	10,7%	18,1%	19,7%	27,0%	17,5%	867
Totalt	7,8%	11,4%	19,4%	19,9%	25,0%	16,5%	1383

Fördelning av kursbetyg för kvinnor och män i Matematik 3c, vt15

kön / kursbetyg	A	B	C	D	E	F	Antal
Kvinnor	11,4%	14,5%	22,9%	18,8%	22,4%	10,0%	490
Män	9,4%	11,4%	18,4%	20,9%	27,8%	12,2%	810
Totalt	10,2%	12,5%	20,1%	20,1%	25,8%	11,4%	1300

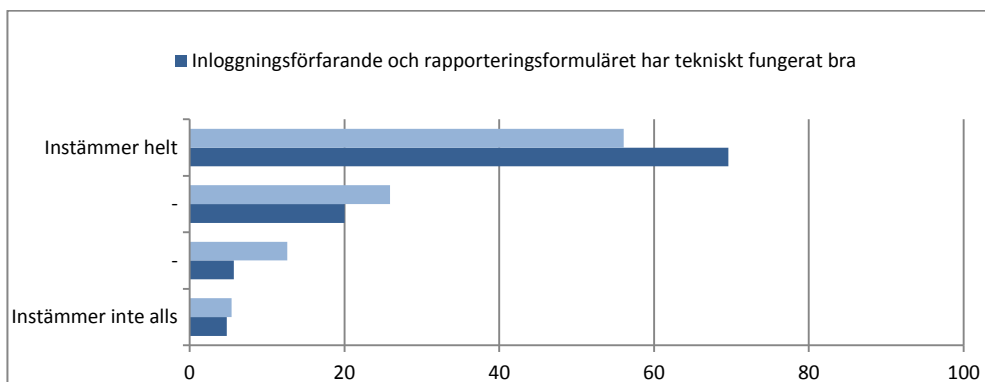
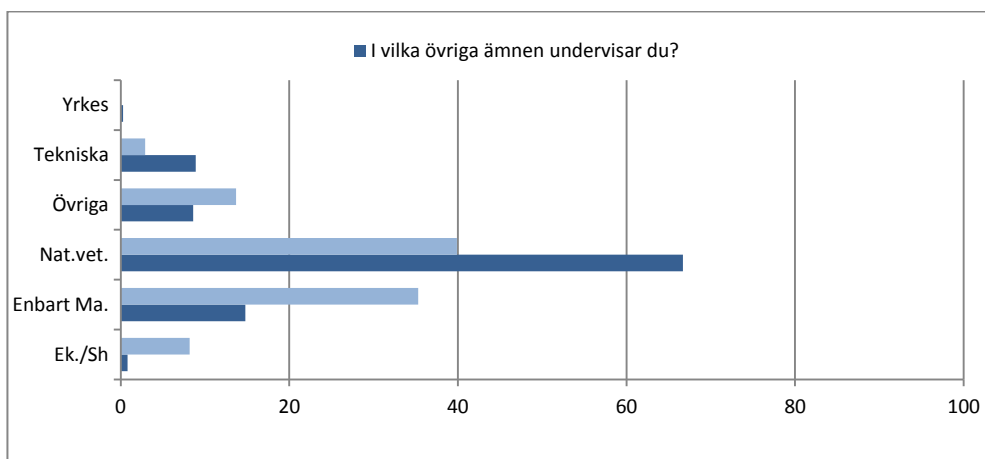
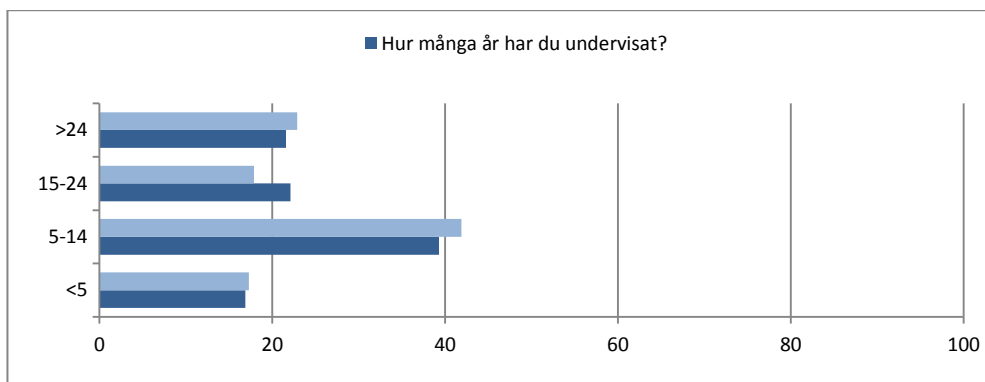
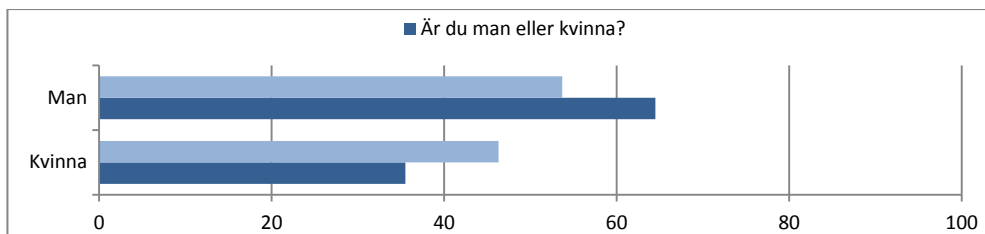
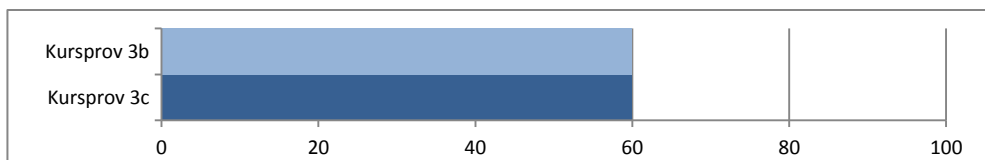
I de inrapporterade resultaten för program var antalet elever Ej angivet:39, EE:2, ES:1, F:3, IN:4, KX:54, NA:659, NB:10, P:22, TE:582, ÖVR:7

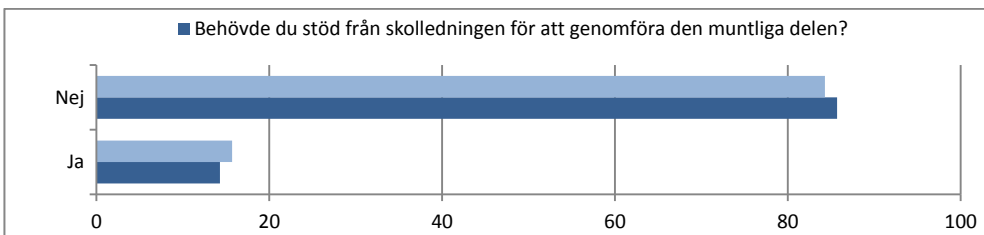
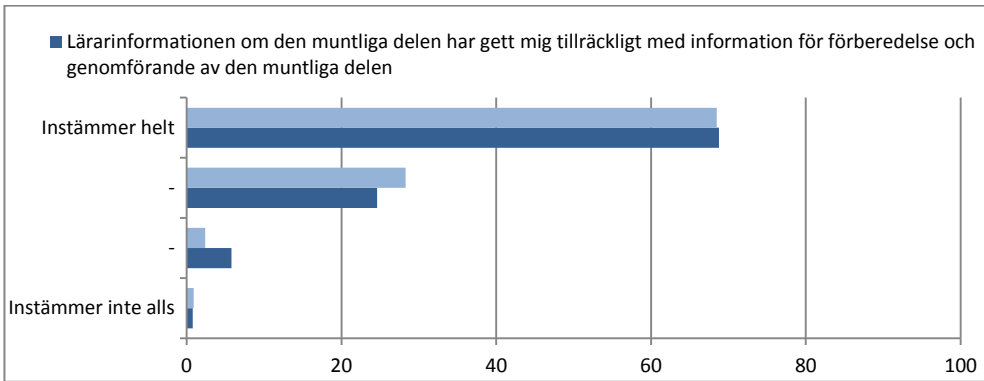
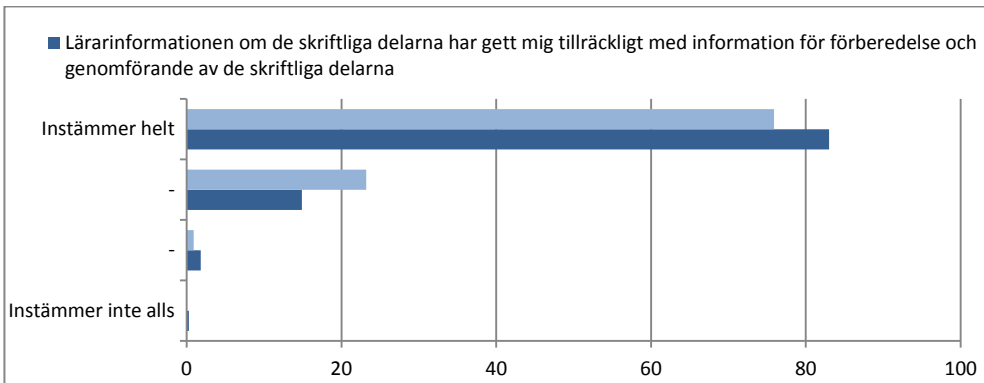
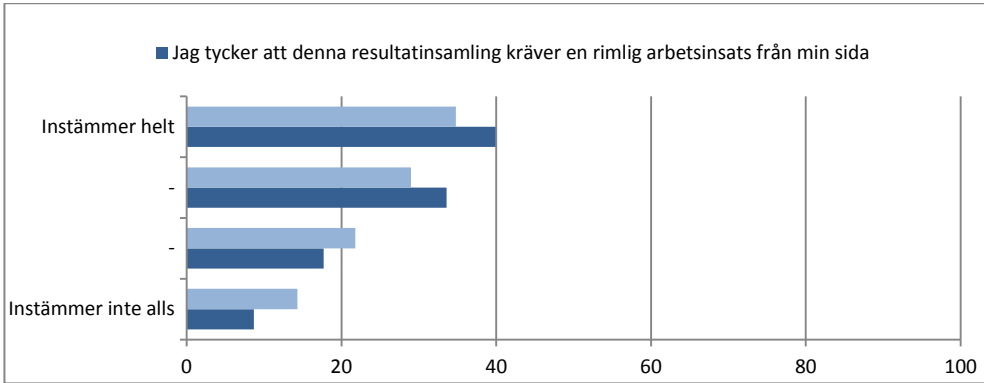
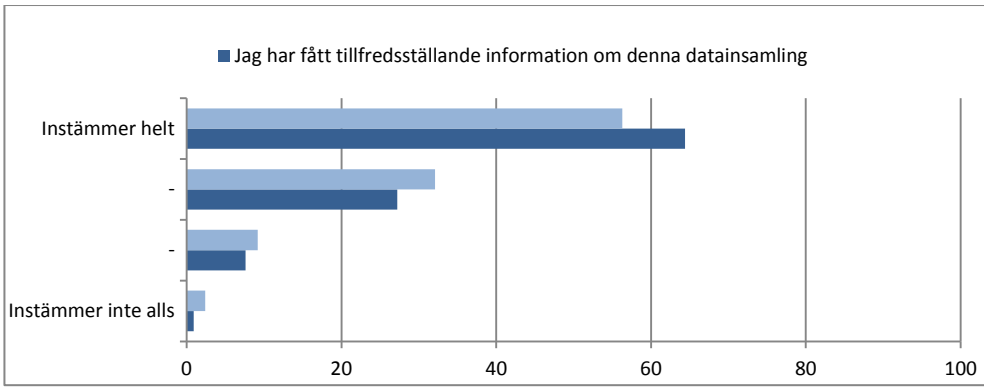
3c vt15

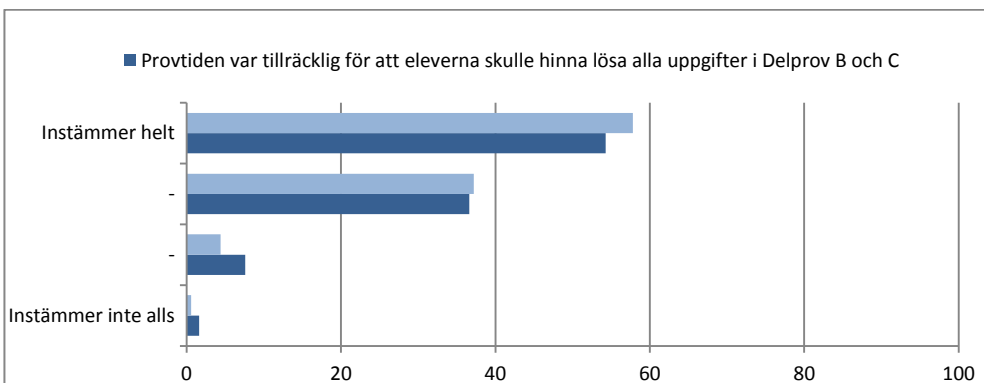
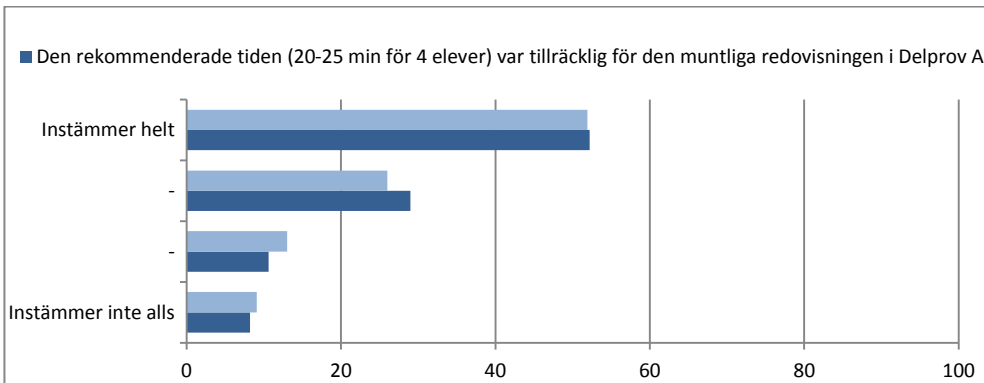
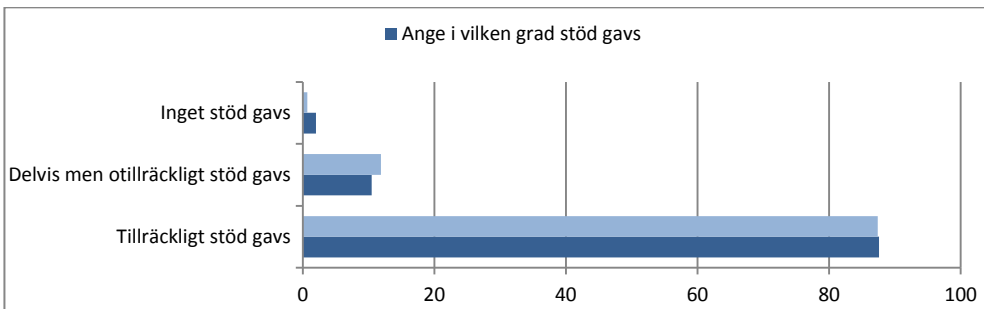
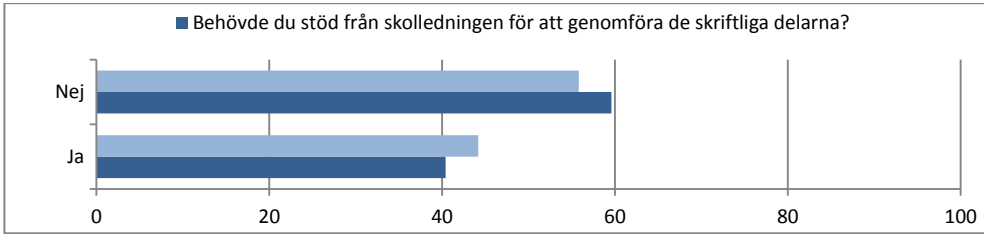
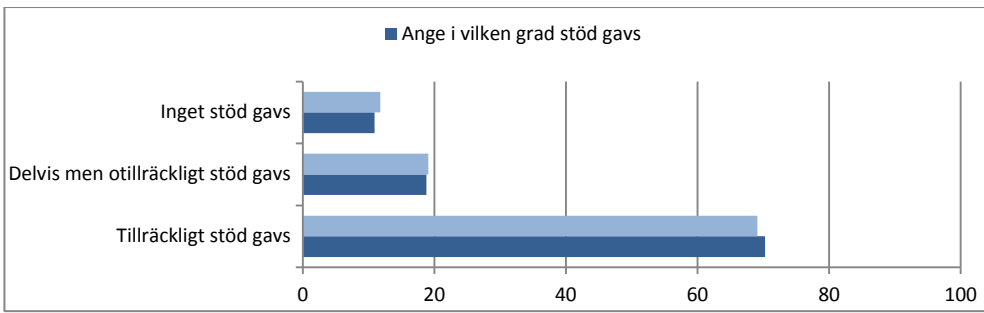


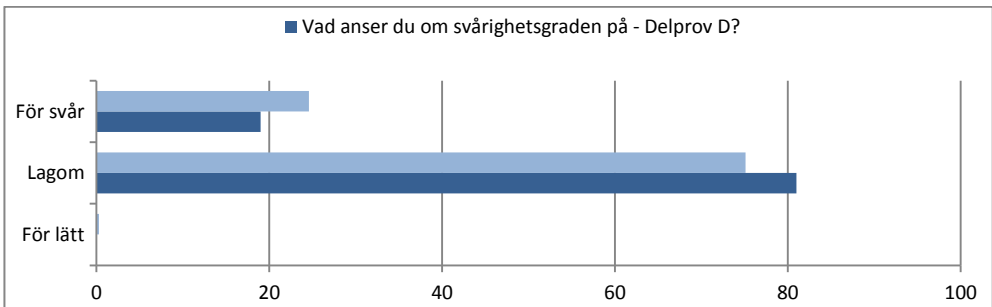
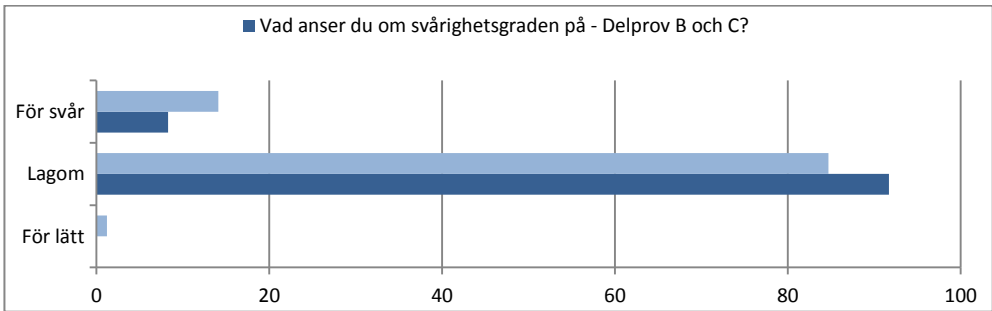
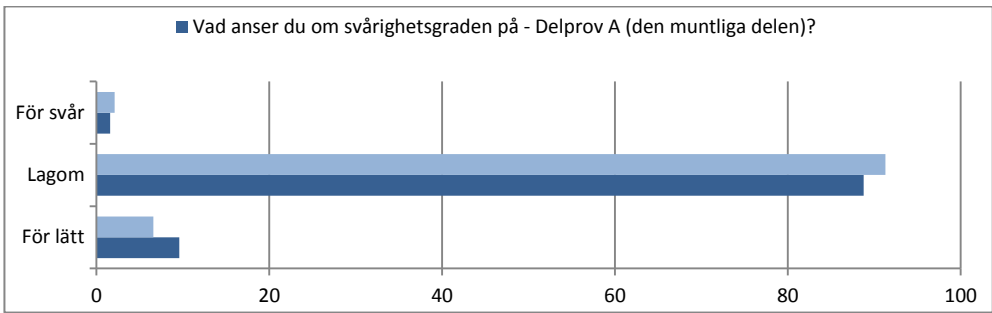
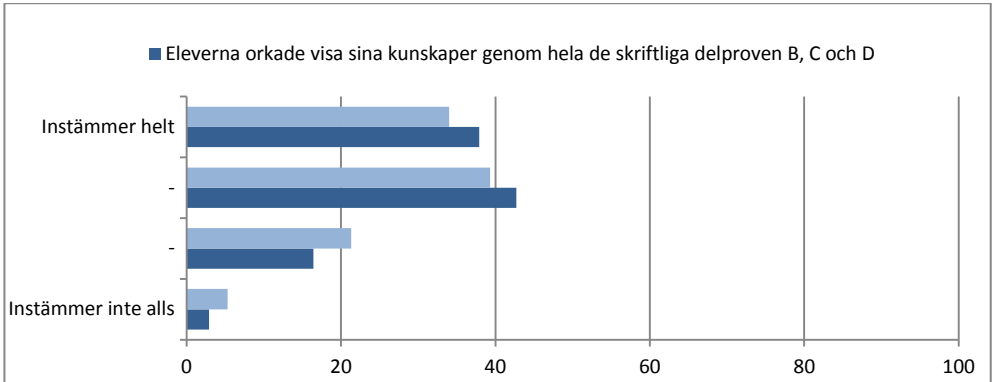
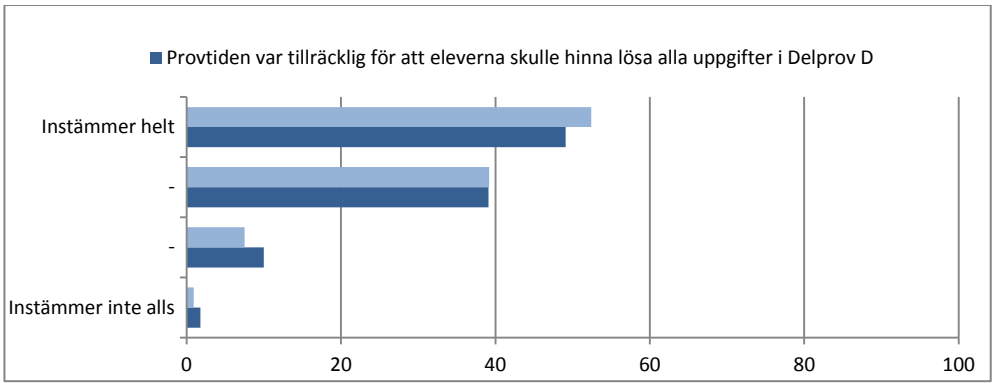
Lösningproportioner per uppgift, för Naturvetenskapsprogrammet och Teknikprogrammet för kursprovet i Matematik 3c, vt15

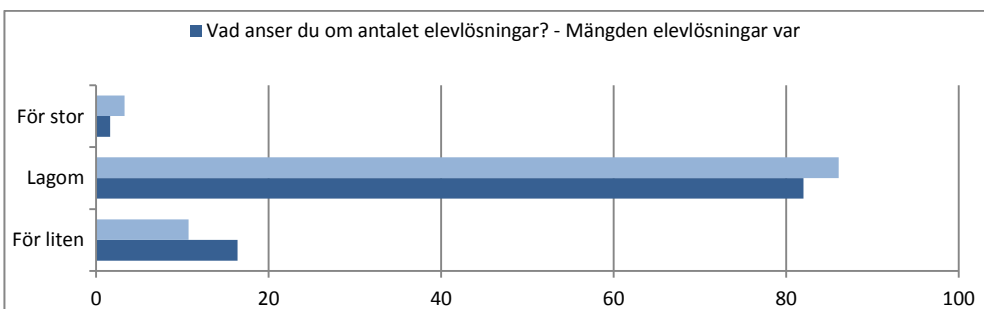
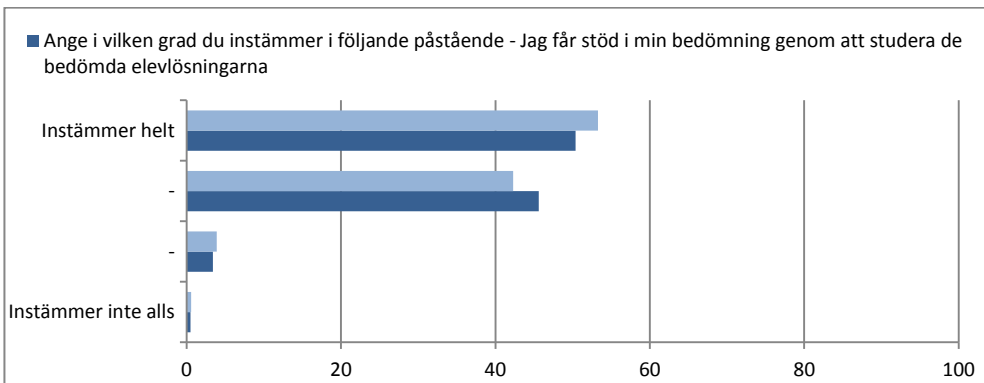
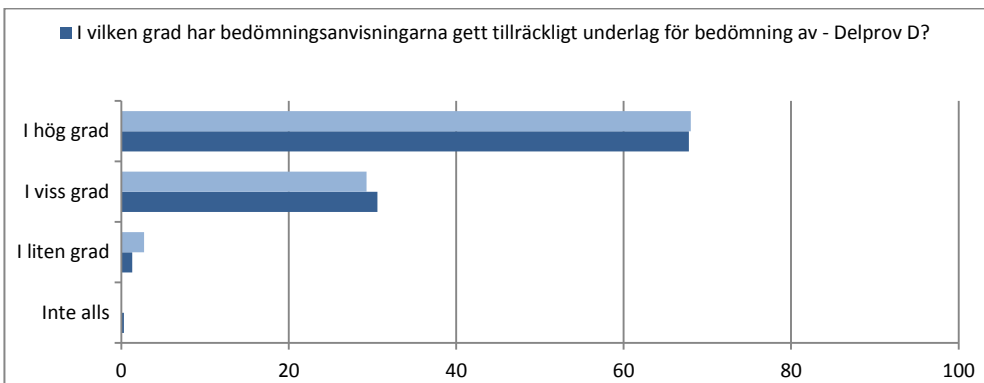
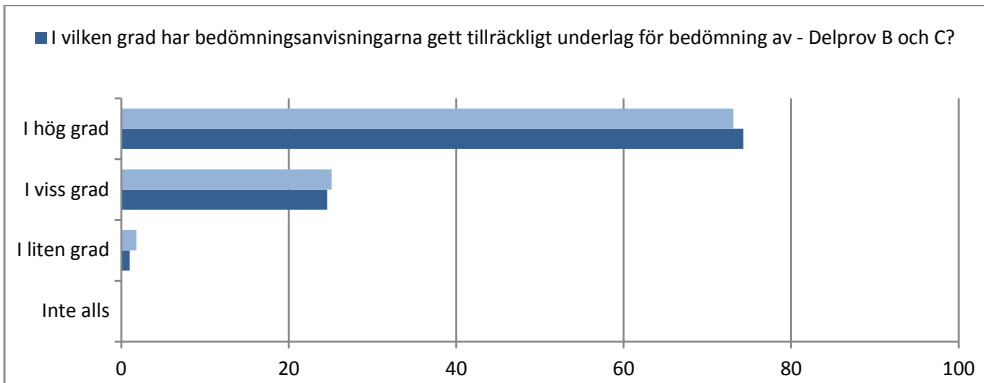
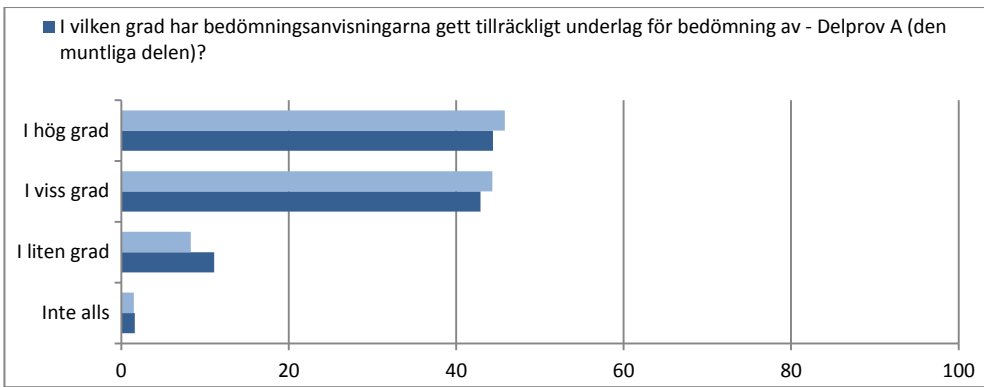
Lärarenkät

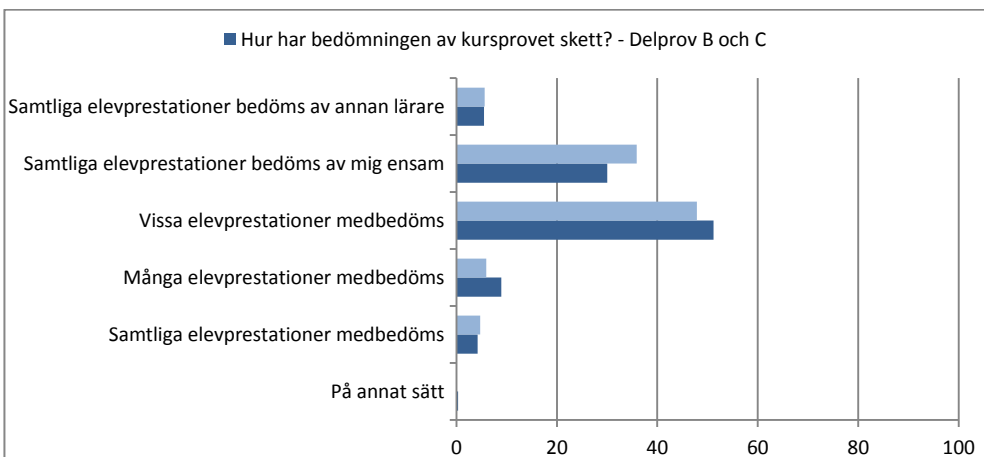
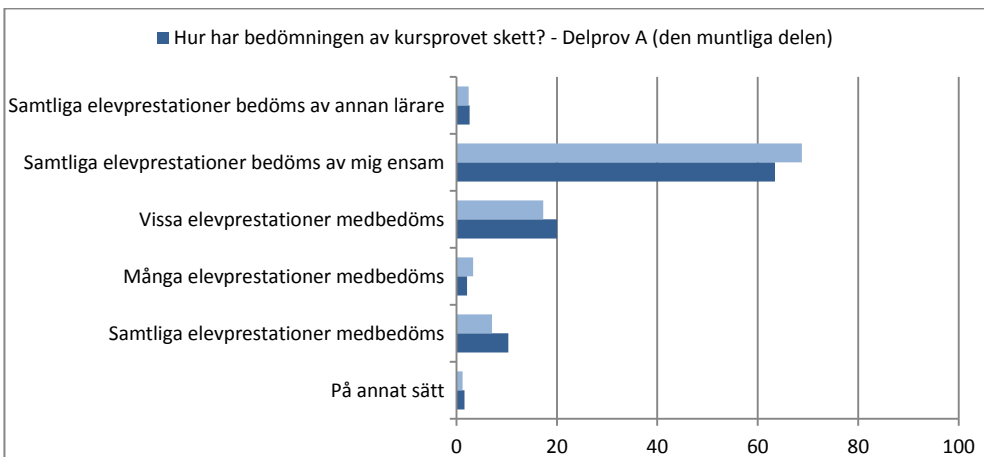
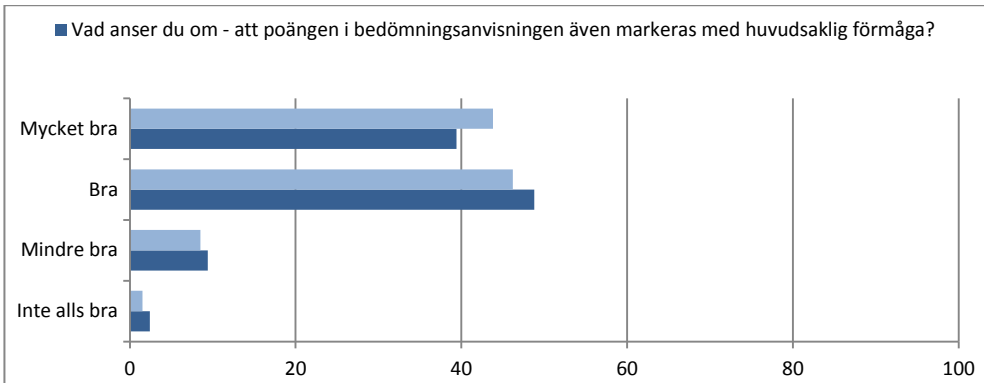
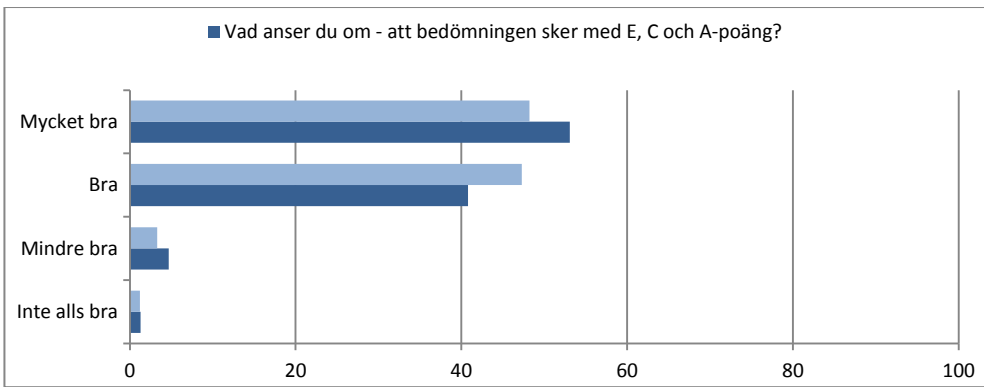


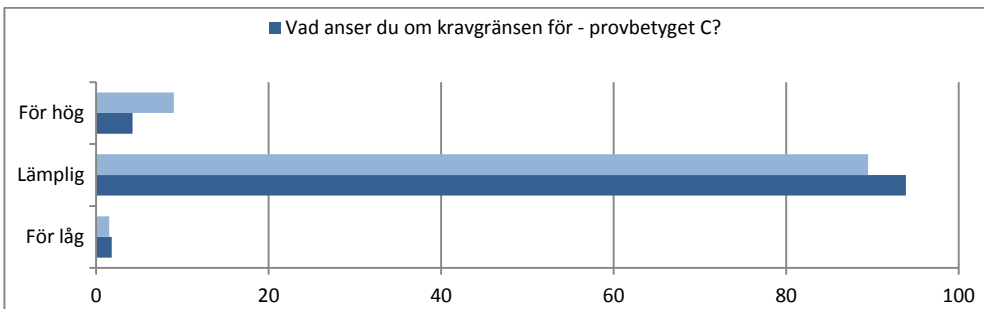
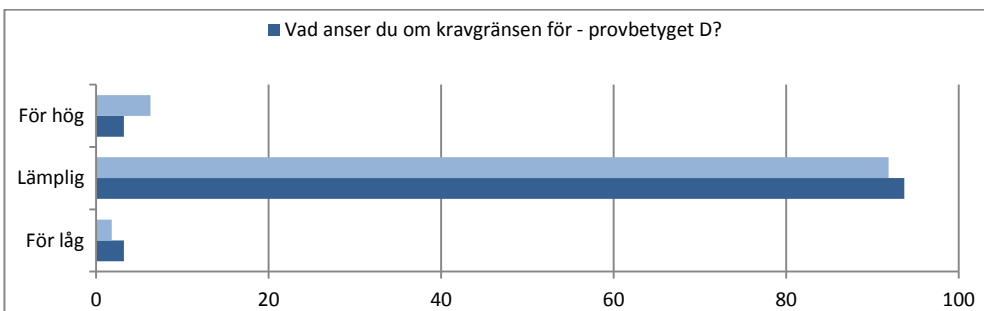
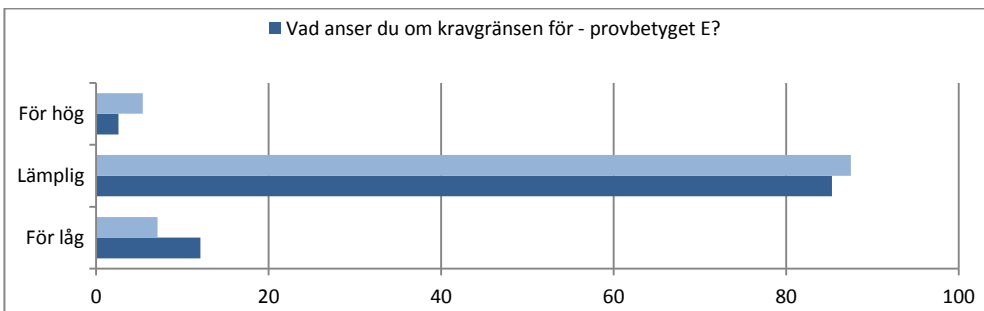
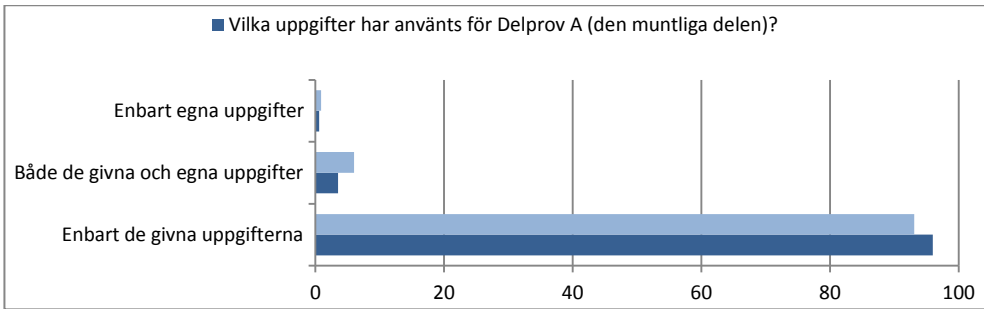
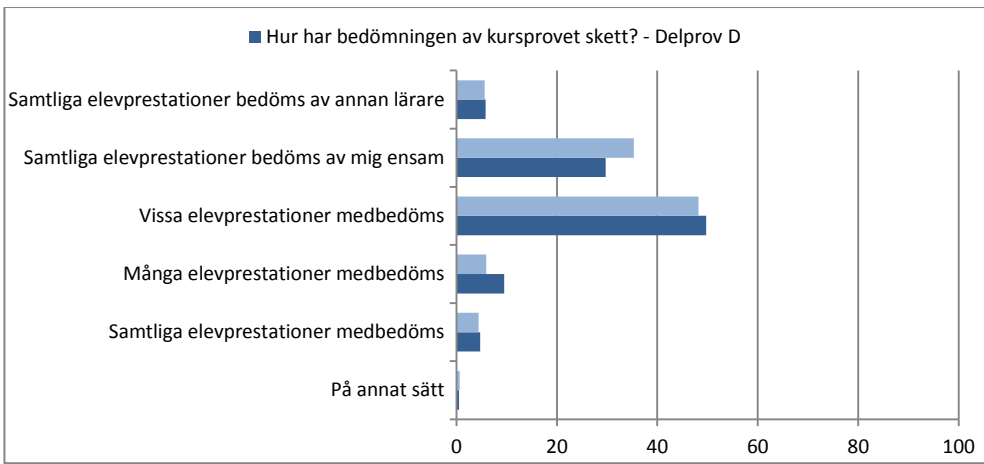


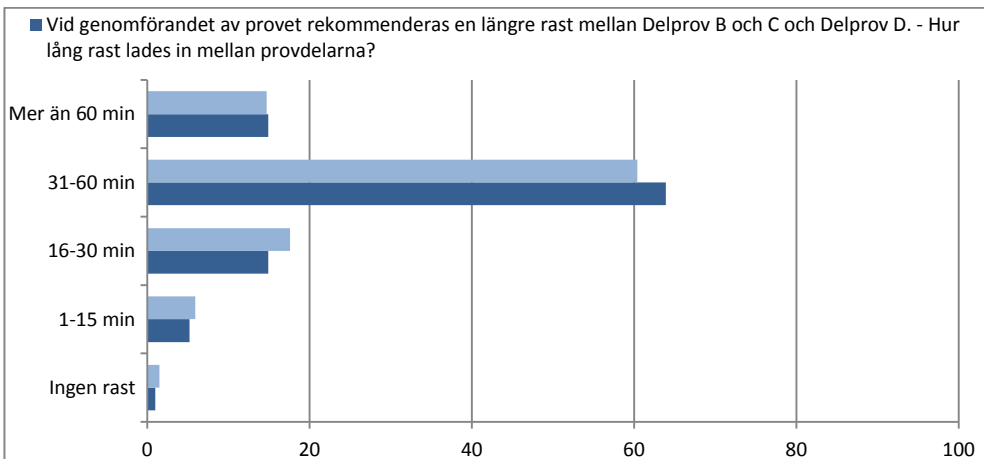
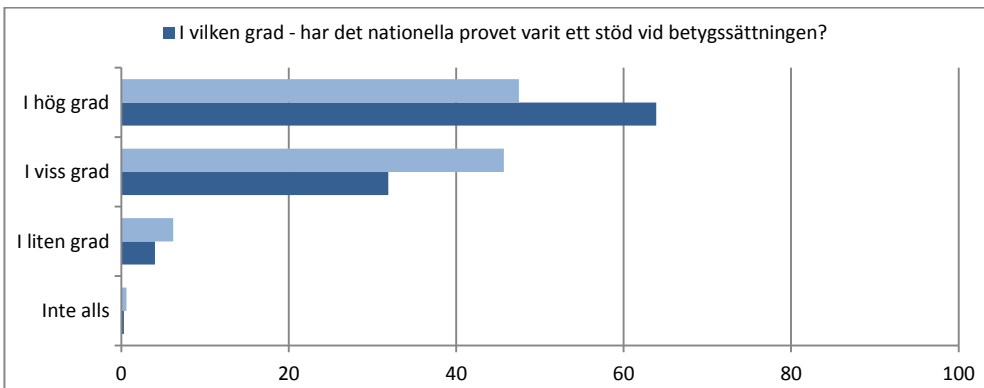
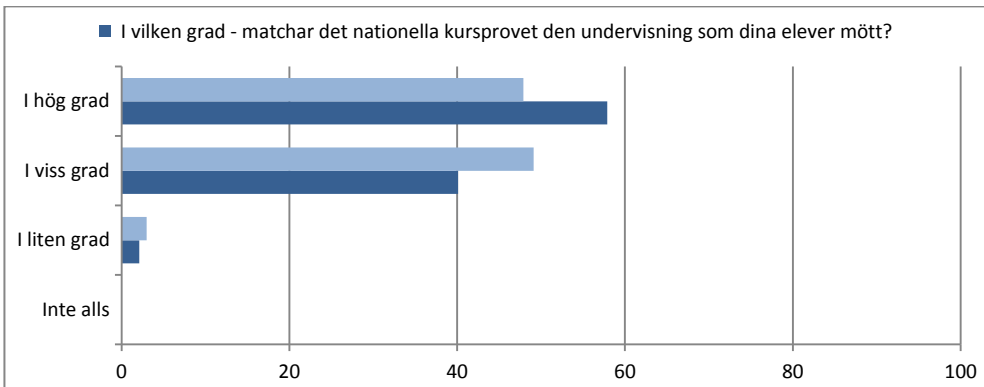
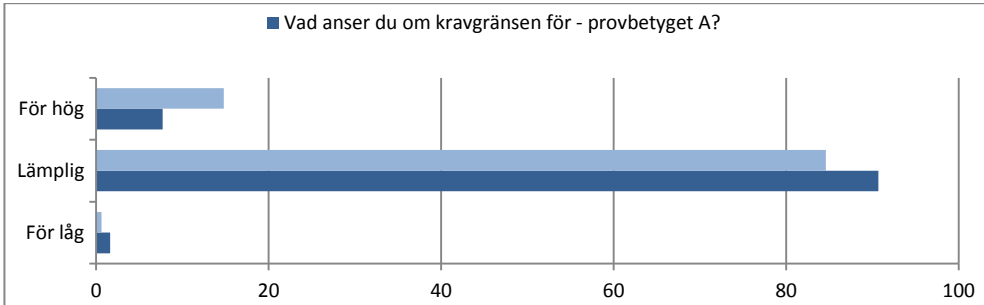
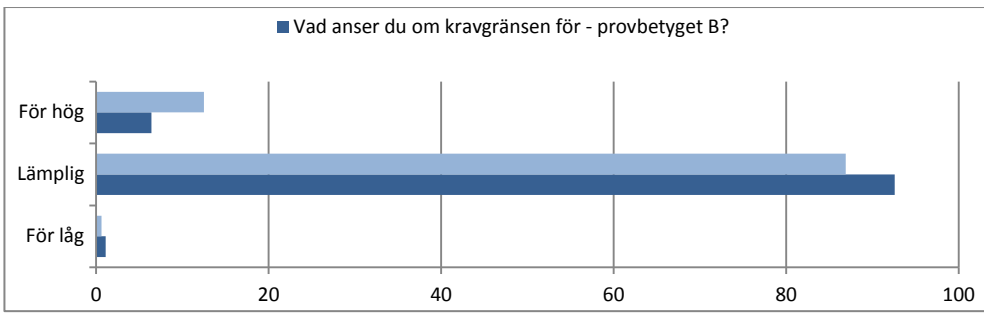


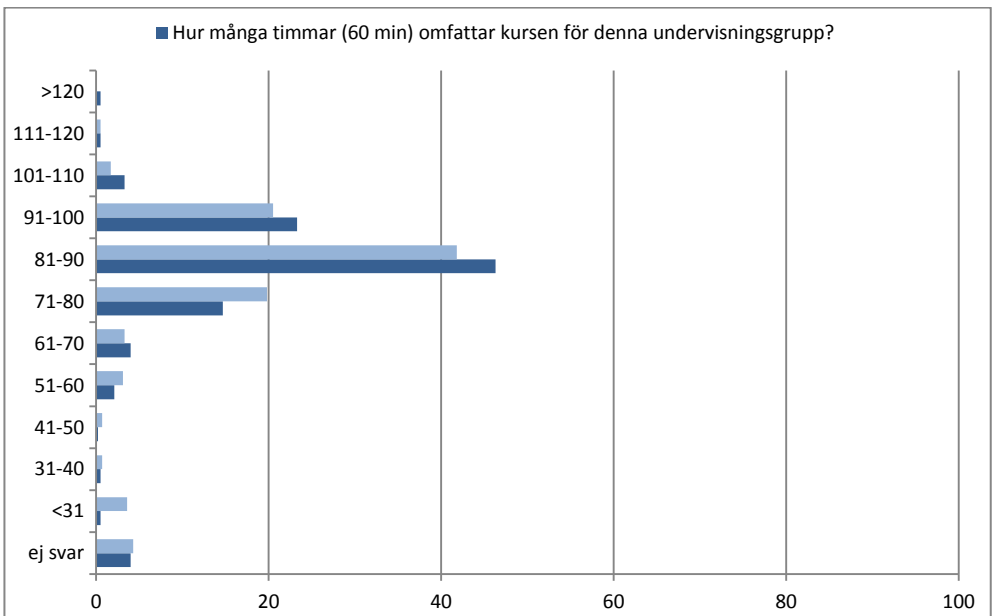
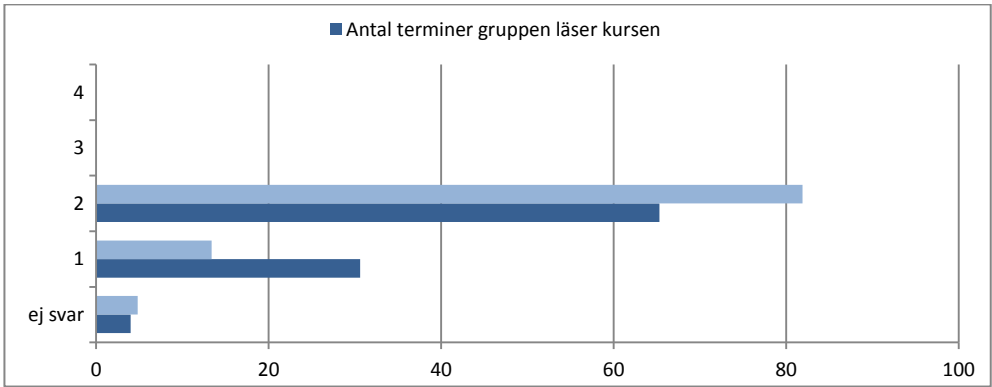
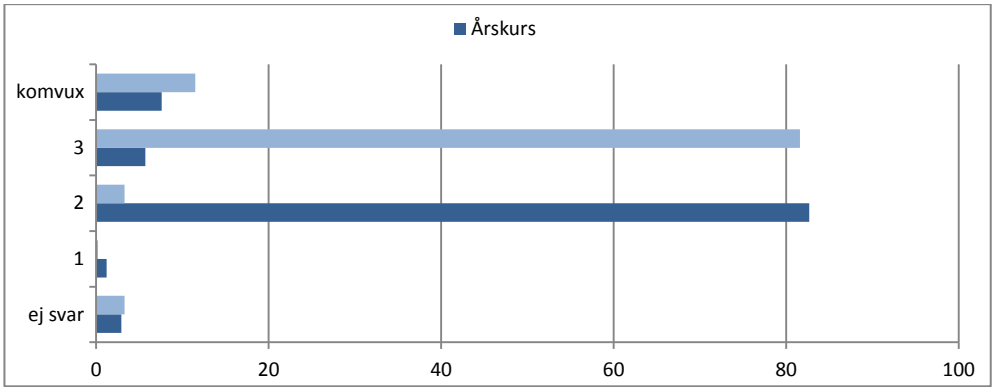
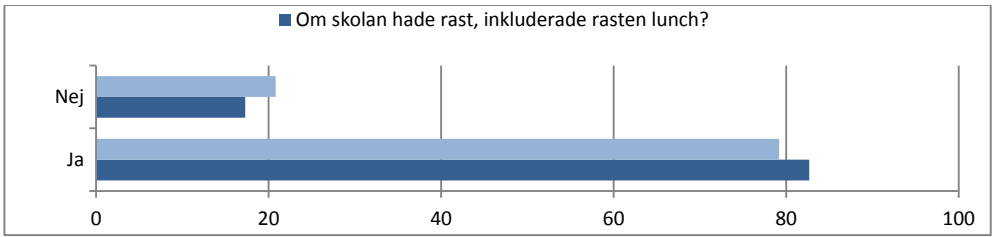


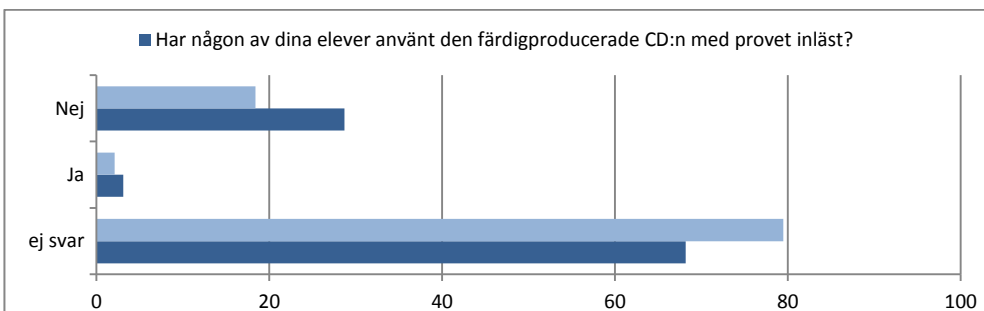
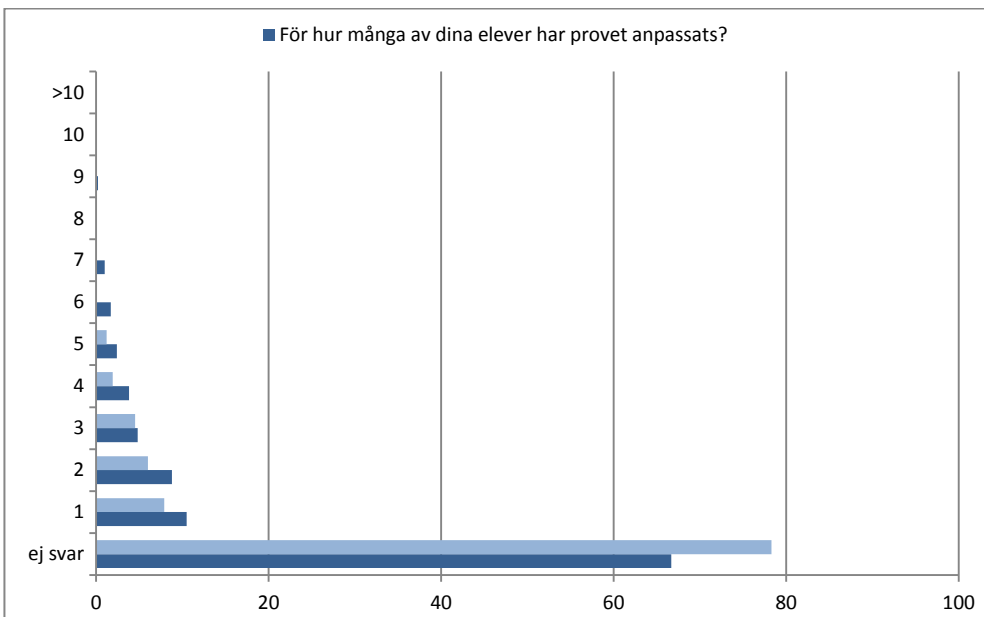
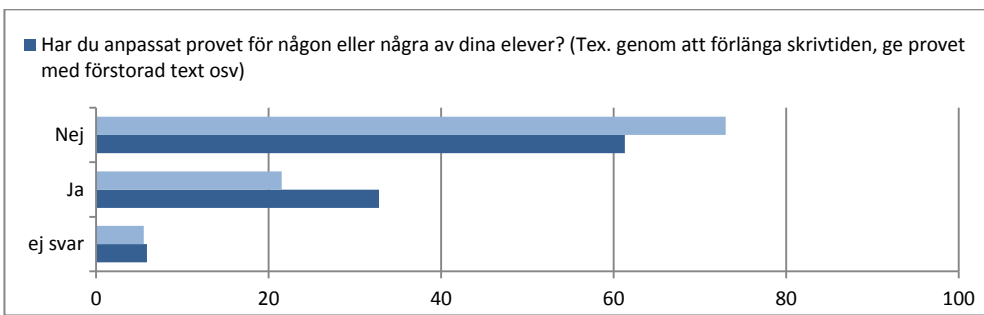
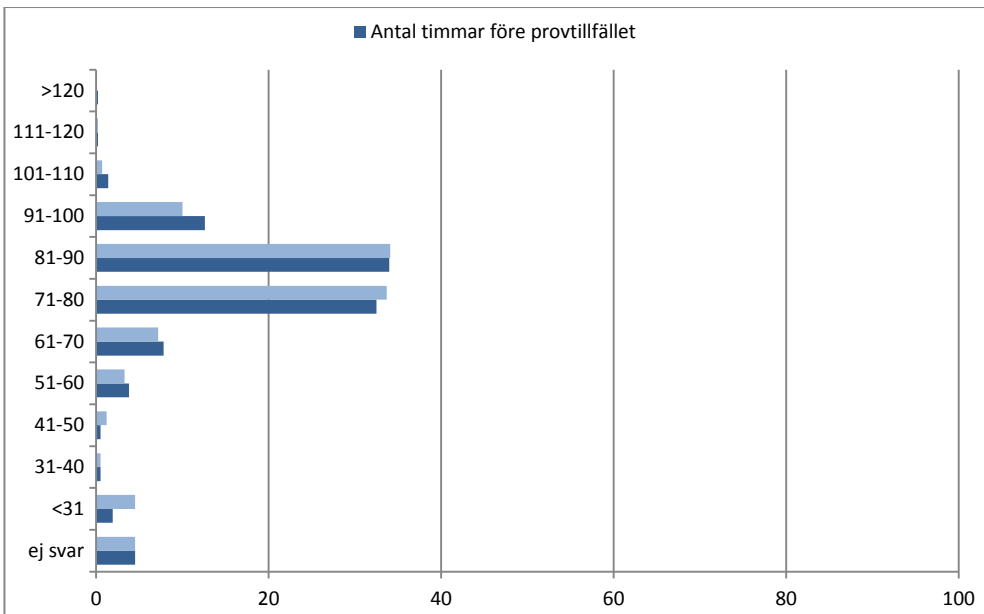


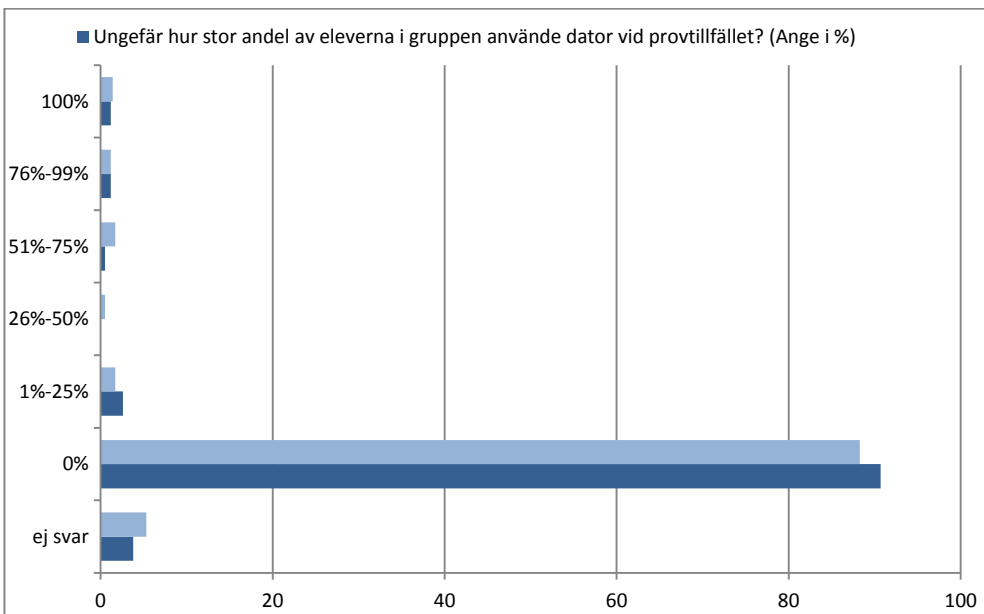
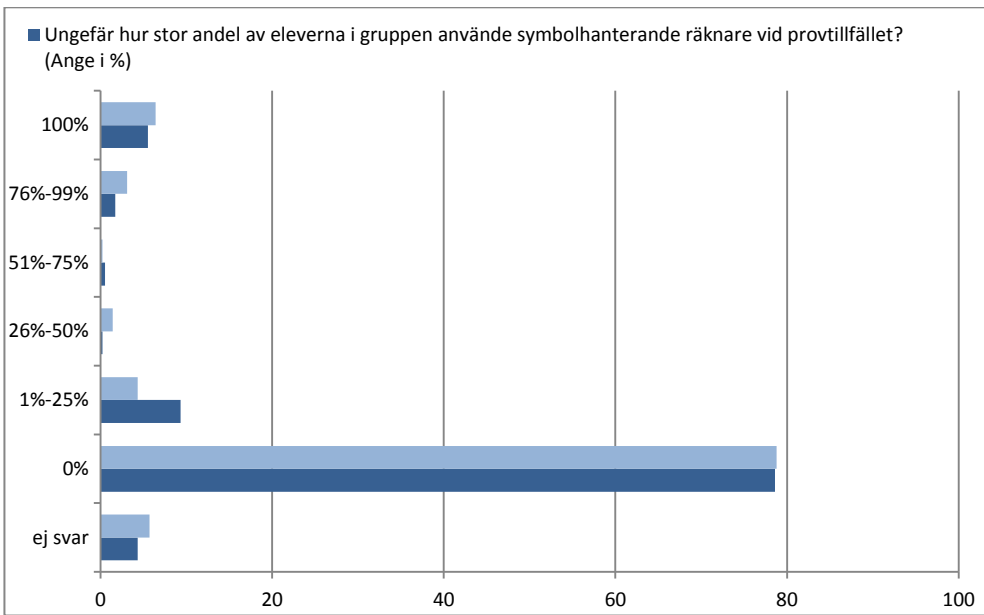
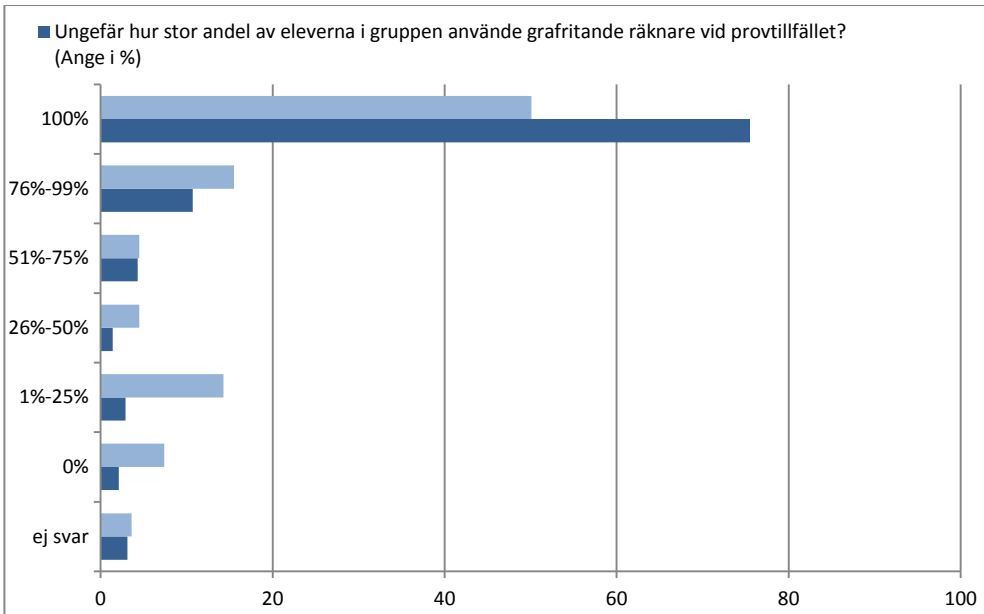












Lärarkommentar 3b

* Ny lärarkommentar

I8 Lämna gärna kommentarer och synpunkter på insamlingen.

q1* Lämna gärna kommentarer och synpunkter om elevlösningarna i provet

q2 Lämna gärna kommentarer och synpunkter på bedömningen av den muntliga delen

q3 Lämna gärna kommentarer och synpunkter på bedömningen av de skriftliga delarna.

q4 Lämna gärna kommentarer och synpunkter på specifika uppgifter och/eller provet som helhet.

q4* Jag tycker att E- och C-uppgifterna motsvarade E- och C-nivå medan A-uppgifterna var för omfattande, om man missade lite i uppgiften från början så kunde man missa 3-4 A-poäng.

q1* Det blir lättare att bläddra fram och tillbaka om det står på vilken sida lösningarna finns efter varje uppgift

q2 Det blir för lätt att få alla A-poäng. Eleverna memorerar lösningarna och förbereder sig tillsammans.

q4 svårighetsgapet mellan C och B var för stor

q4* Jag förstår överhuvudtaget inte meningen med en muntlig provdel. Meningslös!

q4* Det är en tuff e-gräns i år. Det hade varit bra om antalet e-uppgifter hade ökat.

q4* Undvik långa berättande uppgiftstexter med många svåra svenska ord. Årets prov var i stort sett tydligt och bra, men uppgift 23 var lite på gränsen med onödigt mycket text och läsförståelse-påsvenska i texten.

q4* Uppgift 22. Eleverna har för dåliga kunskaper om hur ränta fungerar för att förstå uppgiften. De vet inte att man får pengar av banken när man sparar pengar.

I8* Jag tycker att någon lärare kunde ha tid avsatt i sin tjänst till denna rapportering eller att den kunde skötas av administrativ personal. I mitt fall kom jag ganska lindrigt undan i år men vissa kollegor har 7 grupper med 30 elever som skriver NP oh där kan denna rapportering ta en stor del av arbetstiden en vecka.

q3 Tycker bedömning skall ske av annan lärare, gärna centralt på skolverket även om jag gärna vill titta på lösningarna också.

q4 Uppgift 6 tycker jag kunde bedömts med flera poäng så att elever kunde fått delpoäng.

q2* I Ma3 är den muntliga delen bättre än i Ma1. Den prövar verkligen den kommunikativa förmågan. Det är rimligare att eleverna som in Ma3 inte har för många poäng på det muntliga provet. I Ma 1 är det på tok för många poäng som eleven kan få på det muntliga provet.

q4 Ma 3-provet var vt-15 mycket bra. Det speglade kursens innehåll väl och svårighetsgraden var lämplig. De flesta eleverna låg på samma betygsnivå på NP som på mina tidigare prov.

I8* Jag ser att matte 3B kommit med 9 gånger eller något.. vet inte hur jag får bort det. Hemsidan krånglade väldigt första gången troligen hände något där. Det stod till slut att något var fel men höll på att bli "knötterställig" (värmländska för galen;))

q4 Mina elever med svenska som andraspråk har haft svårt att nå upp till det provbetyg de visat på övriga kursen

I8* Varför rapportera på två olika ställen? Detta tar en massa tid, som arbetsgivaren ej tar hänsyn till.

q2 Hade varit bra att sambedöma men svårt at genomföra praktiskt då även andra lärare är stressade av alla nationella prov.

q4 Mycket givande muntlig del.

I8* Svårt att få tekniken att fungera.- excel filen ville inte sparas- slutgiltiga rapporten "tuggades" i explorer- tar lång tid

q3 Specifik uppgift/lärare

q4 Detta prov var ngt svårare än de övningsprov som finns tillgängliga men det var BRA!

q2* Bra form av lärande inför det skriftliga provet. Svårt att både bedöma och vara ledare i gruppen. Med många grupper efter varandra är det ibland svårt att hinna med, och komma ihåg, prestationerna. Alla prov kommer i klump och har man då också två klasser med Ma1b, som också har muntliga prov, blir det lite för mycket att organisera och hålla koll på.

q4 För få rena E-tal. För tillkrånglade uppgifter, där elever har svårt att veta metoden, som ska användas. På våra vanliga prov hinner vi aldrig testa så omfattande uppgifter som finns i Np. Vi hinner inte träna eleverna i den typen av problemlösning. (prov på 60-70min.)

I8* Fungerar väldigt bra med rapportering via Excel, det går mkt snabbt!

q4 Bra att ni blivit lite mer generösa med poängen på exempelvis "hitta-max-mha-derivata-och-verifiera-mha-andraderivata"-uppgifter, så att varje poäng motsvarar ungefär lika stor del av uppgiften.

q3* Generellt ges inte poäng för modellering i tillräcklig utsträckning. Eleverna kan ha gjort slarvfel på uppgifter men ändå haft en fullständig modell för att lösa problemet. Ibland ges då endast procedurpoäng för korrekt svar vilket gör att man kan diskutera om den huvudsakliga förmågan verkligen är proceduren eller modellen när man löser ett matematiskt problem. Genomgående på flera uppgifter.

q4 Jag tycker man mycket väl från provställarens sida hade kunnat specificera vilka termer eleverna bör visa att de behärskar på de olika betygstegen på den muntliga delen.

q3* Skriv TYDLIGT vilket som är rätt svar på varje uppgift. det skulle underlätta bedömningen.

q4 Uppgift 21 tycker jag var för krånglig, både att rätta och att genomföra för eleverna. uppgift 23, tycker jag var otydlig. lätt att tex missa de 100 bakterierna som var från början.

q1* Det var ibland svårt att se skillnad på de olika elevlösningarna beträffande vad som gett poäng eller inte. Jag saknar kommentarer om vad som gett poäng eller inte, då det i många elevlösningar fanns flera felaktigheter som ändå gav en hel del poäng. Visserligen ska vi bedöma positivt, men ändå svårt att avgöra hur mycket "fel" som tillåts...

q2 Saknar C-nivå. Flera elever "hamnar mittemellan" i sin redovisning. Angående uppgifterna i den muntliga delen så tyckte jag att svårighetsnivån skiljde för mycket mellan uppgifterna.

q3 Elevlösningarna var, som tidigare nämnts, lite för "luddiga"

q4 Visserligen ska A-uppgifter vara "nya" erfarenheter, men jag tyckte att uppgift 22 var för svår för eleverna när det skulle vara vartannat år. En uppgift angående "geometrisk summa" tycker jag hellre ska vara av enklare typ och alltså på E-nivå i stället.

q4* Ibland lite för höga krav för att erhålla poäng för ansats till lösning

I8* Vi har valt att inte rapportera kurs 2b i år p.g.a. att vi ser det som bortkastad tid då resultatet ändå inte kommer bli tillförlitligt p.g.a. det läckta provet. Det hade varit önskvärt med styrningar från Skolverket, dels tydligare vad gäller att genomföra eller inte genomföra ersättningsprovet. Dels vad gäller insamlingen.

q2 Skulle önska att i större utsträckning sambedöma dessa men vi räcker inte till i antalet matematiklärare på skolan då alla har muntliga prov under ett par veckors tid. Kanske kunde det muntliga provet för kurs 1 ligga någon gång mellan v. 10 och v. 14!?

q3 Vi sambedömer dessa, vilket jag tycker är mycket bra ur rättvisesynpunkt och detta tycker jag ger bedömningarna giltighet.

- q4 Ett mycket bra prov, både i år och förra året. Både kravgränserna är bra men även innehållet och variationen i uppgifterna. Jag tycker även det är rätt fokus sett till det centrala innehållet.
- q1* Ofta är det elevlösningar som inte passar in på mina elever. Lösningarna som vi får är för självklara och inte svåra att tyda. Man vill ha hjälp med de som inte är lätta att tyda.
- q4 Uppgifterna är väldigt hårt bedömda, Elever som har i huvudsak gjort rätt har fått noll poäng för att de missat en liten detalj.
- q4* Antalet poäng som krävs för betyget E är väldigt högt i förhållande till hur många E-poäng det finns på provet.
- q4* Provet borde delas upp på två dagar för att eleverna ska orka.
- q4* Fråga 14 var för svårt. Studenter med A / B kunde göra det men studenter med C kunde inte. Det demoraliserade eleverna som sitter på en D eller C preliminär betyg före testet, eftersom de ansåg att de inte skulle förbättra sina resultat från den kursen.
- q1* För uppgift 19 tycker jag att den elev som ändå resonerat sig fram och använde tiden 1000 timmar (en lång tid) borde åtminstone fått tillgodoräkna sig 1 E-poäng!
- q4 Som vanligt så matchar alltför många NP-uppgifter inte läroböckernas uppgiftstyper.
- I8* Systemet för inrapportering hängde sig. I övrigt fungerade det bra.
- q4 Ej gått genom hela kursen innan nationella provet. A-uppgiften med integraler var lite otydlig i och med att felaktiga lösningar gav rätt svar.
- q1* Elevlösningarna är alltför skissartade. Under kursen arbetar eleverna med att skapa fullständiga lösningar. Lösningar jag gör på tavlan visar för eleverna kraven med att motivera införda samband och beteckningar, avrunda korrekt, behålla tillräckligt med värdesiffror, sätta ut rätt enhet mm. Kontrollera att svaret fullständigt återknyter till frågeställningen. När eleverna under övandet med tidigare givna prov ser att skissartade elevlösning ger full poäng faller mycket av detta. Det vore bättre om Resonemangs- och Kommunikationspoäng delades ut baserat på helheten och inte på enskilda uppgifter. Här finns mer att göra! Eleverna kan få med sig en skolning som sträcker sig utan för rena matematikuppgifter!
- q2 Framhäv att det är en trappa. Lättast är såklart att få E-poängen, sen D och poängutdelningen har en progressivitet där A-poängen kräver mest och tredje A- poängen svårast att uppnå. Det ger en kompletterande bild till att enbart följa ordformuleringarna. Varför inte bedömningsfilmer. Går ju att använda skådespelare.
- q4 Lite lite på derivatans definition. När man ser att vissa delar inte kommer med på Ma3bc kanske det är rätt tänkt av er. Ni tänker kanske att stoff kan fördelas mellan Ma3 och Ma4? Detta borde dock kommuniceras i kursplanen så att det når ut i kursböckerna. Kursprov och bedömningsstöd har ju en viktig roll i att konkretisera och exemplifiera kursplanen.
- q4* Det var lite mastigt med en fullständig linjär optimeringsuppgift. Den tar så lång tid att lösa.
- q2* Det är en utopi att tro att vi ska hinna med att medbedöma. Np tar redan alldeles för stor del av kurstiden.
- q3 Överhuvudtaget är det så tidskrävande för oss lärare att läsa igenom alla bedömningsanvisningar (jag har 4 olika!! kurser och därmed 4 olika bedömningsanvisningar att läsa igenom). Np tar fullständigt kol på mig inför sommaruppehållet.
- q4 Muntliga delen är bra för den blir ett repeteringstillfälle för eleverna. Men det tar sååå lång tid. Skolverket borde upplysa skolledningen om hur mycket tid som tvingas läggas ner på Np.
- q1* Ni missar de fel som mina elever gör. De som ni har med i rättningsmallen är ganska så självklara. jag anser att ni har för låga krav på kommunikation för C-nivå
- q2 Första gångerna jag hade muntliga prov så bedömdes samtliga elevprestationer gemensamt, vilket gör att vi som lärare fick samsyn. Alla redovisningar spelas in och jag lyssnar igenom dem ännu en gång.
- q3 Ok.
- q4 Uppg 1: elever som svarar $x=-4$ eller -4 får rätt, men har de som svarar -4 egentligen förstått mer än de som svarar x skilt från -4 ?
- I8* Detta är första året som jag inte behövt skicka in resultat på uppgiftsnivå och/eller behövt skicka in kopierade elevlösningar och arbetsbördan minskade rejält. Jobbet med att ange resultaten så detaljerat som på uppgiftsnivå och att kopiera elevers lösningar tar oerhört mycket tid annars.
- q1 En klar förbättring från tidigare år med "fall som avviker" och hur bedömningen skall gälla i dessa fall.
- q4 Ett bra prov, med bra svårighetsnivå på uppgifterna.
- I8* Fick inget mejl med lösen, fick fejka ny användare och använda min privata mejladress.
- q4 Svaga elever kan inte hantera bråk, och missade då att visa vad de kan pga bråkuttryck i både 4b och 13, inte så schysst då de annars hade kunskaper om derivering och areaberäkning som de nu inte fick visa.
- q2* Bra muntligt prov. Eleverna gillade provet.
- q4 Slarvigt av mig att missa att optimeringsproblem är med i centrala innehållet. Ej van att ha 3b mer van med 3c. Det fanns inte heller i M-seriens kursbok så vi missade det.
- q2* Ambitionen var att sambedöma den första presentationsgruppen men tiden rann ut.
- q3 Rättningskonferenser genomförs för att säkerställa likvärdig bedömning.
- I8* Tar alldeles för mycket tid att göra detta, många kollegor struntar i det pga av tidsbrist. Måste gå att göra enklare
- I8* 1) Rapporteringsfilen är ohanterlig. 2) Jag vill kunna markera celler och kopiera innehållet till ett annat Excelark. Det är inte möjligt idag eftersom den är skyddad och låst.
- I8* Svårt att gräva fram vilken förmåga eleven fått på respektive uppgift. Lättare med totalpoäng på varje deluppgift.
- q2 den muntliga delen väger lite för tungt i helheten. Mina elever är "smarta" och följer "manus".
- q3* Alla elevprestationer bedöms av annan lärare, som vid behov tar hjälp av en tredje lärare för att reda ut eventuella oklarheter.
- I8* Går ej föra in resultat om man inte kunnat använda sig ordinarie prov i Ma2b.
- I8* Problem vid uppladdning av Excel-fil. Det blev två separata rapporteringar.
- I8* Tar för mycket tid i anspråk då man som jag har fyra mattegrupper
- I8* Vissa frågor är svåra att besvara vid flexibelstudieform
- q1* Gärna fler "knepig" elevlösningar i stället för enkelt bedömda.
- I8* Det blev dubbla filer inrapporterade. Gick inte att få bort!!!!Proven måste kunna göras digitalt för eleverna. Detta är helt vansinnigt att hålla på med!!!!
- I8* Det tar sådan tid... Vi lärare har (tro det eller ej) annat att göra som är betydligt mer utvecklande.

- 18* Tyvärr blev det fel vid rapportering av min undervisningsgrupp för kurs Ma3b därav rapportering två gånger pga. ofullständig excel-fil vid första rapportering. Då skolan inte fann ersättningsprovet för kurs Ma2b och vi använde ett annat kursprov från år 2013 därav ingen rapportering av elevlösningar.
- q1 Bra med elevlösningar som inte får poäng.
- 18* i onsdags var systemet helt nere hela dagen så då gick det inte att rapportera
- q2* Behövs mer stöd när det gäller terminologi. exempelvis vilka är viktiga att få med i lösningen av just denna uppgift osv.
- q3 Eleverna har i vissa problemlösningssuppgifter inte fått poäng för en fullständig lösningsmodell. Då har man endast kunna få procedurpoäng. Har man däremot en fullständig modell för hur uppgiften skall lösas men missar en procedur då så har man inte fått modelleringspoäng detta är en genomgående brist i provet enligt mig att det saknas modelleringspoäng
- q4* På uppgift 12 kunde de få noll poäng även fast de hade visat massor. Jag tycker det var för hårda krav där.
- q2* Inte helt lätt att bedöma. Känns som bedömningen blir subjektiv och man skulle helst vara två lärare som bedömer samtidigt för att kunna kolla varandra men vilken skola vill avsätta tid till det?
- q1* Nästan alla lösningar var generella. Hur ska vi bedöma elevarbeten som resonerar sig fram till ett svar.
- q1* Mer elevlösningar av olika typer skulle vara att föredra. Nu är det ofta bara en progression av samma grund som ger olika poäng, och inte om eleven valt en helt annan strategi.
- q2 Tycker de är relativt enkla att bedöma, men kanske svåra att ge en rättvis bild. Uppgifterna är ofta olika svåra och innehåller olika svåra begrepp.
- q4 Vissa moment ex. Linjär optimering hade enbart en svår uppgift på provet vilke är lite tråkigt. Kan va snefeldelat tycker jag ibland med mycke fokus på vissa delar.
- q2* Lätt för elever att få poäng trots att de bara lärt in exakt vad de ska säga och egentligen inte har någon förståelse.
- q2* Eleverna uppskattar den muntliga NP i matte 3b kursen.
- q3 Vi mattelärare träffas över en dag för sambedömning av Nationellt prov.
- q4 Mycket bättre prov i år.
- q2* Den muntliga delen var svår att hantera för att uppgifterna var väldigt olika angående svårighetsgrad och omfattning. Skulle man då sammanställa grupper så fick man ju försortera vilken elev som skulle få vilken uppgift. Då blir ju inte bedömningen helt rättvist när man ändå kan få lika många poäng. Jag önskar att den muntliga delen blir mer jämn i svårighetsgraden.
- q2* Lärarna samlades för att gå igenom vad som skulle kunna ge poäng.
- 18* Tråkigt att det var tekniska problem just när man tänkt rapportera in.
- 18* Funkar inte i Google Chrome eftersom filen öppnas direkt i Google Drive. Borde kunna högerklicka på den men fungerar inte.
- q1* Många av elevlösningarna följer väldigt tydligt de instruktioner vi redan fått. Men hur bedöms lösningar som "ligger utanför ramarna"?
- q4 Bra prov
- 18* Det tar sin lilla tid men det går smidigt.
- 18* Tycker att Ma2-4 har ett bra inrapporteringsystem och det vore bra om även Ma1 hade samma. Vet att det är olika som gör proven men det kanske kan vara idé att samordna för enkelheten för oss lärare.
- 18* För omfattande att lägga in alla elevers poäng per uppgift speciellt om man har en stor undervisningsgrupp.
- 18* Om man sitter och grunnar för länge på formuleringarna blir man utloggad. Hände mig två gånger.
- 18* Omständigt rapporteringssystem. Ser gärna ett liknande system som används för MA1-kurserna.
- 18* Alla mina elever i kursen matematik 2B skrev det ersättningsprovet efter att några hade fuskat under det normala tillfället. Så det går inte att rapportera provet till er (uppgifterna har inte samma nummer).
- 18* Funkade inte med mitt lösenord så jag mailade efter några dagar för att få ett nytt lösenord. Men fick svar snabbt så det var bra.
- q2* Bra, mycket bättre än i Ma1b.
- 18* Allt fungerade jättebra.
- q2 Mycket bra uppgifter. Intensivt arbete av eleverna! Kul!
- q3 Bra uppgifter!
- 18* Rapporteringen tar för mycket tid när man har många kurser. Det bästa vore om ni skulle kunna rätta alla NP centralt för alla.
- 18* Rimlig om man inte har många elever annars betungande. Klass beteckning finns inte.
- 18* Arbetsinsatsen för resultatinsamlingen är rimlig, men eftersom jag använder filen för min egen skull oxå kan den kännas betungande beroende på varierande gruppstorlekar. Men det är som sagt ett eget val. Bra att filen finns så man kan använda den för sin egen skull.
- q2* Proven spelas in för att medbedömning ska kunna ske.
- q3 Vid tveksamheter i bedömning diskuteras detta med kollegor.
- q4* För få E-uppgifter på del D
- q4* Bland oss lärare på min skola råder vissa tveksamheter hur involverad läraren ska vara i förberedelsearbetet inför genomförandet av den muntliga delen.
- q2* Vi är en liten skola så jag har ensam kört kursen Ma3b på skolan. Skulle gärna vilja ha medbedömt med någon men hade inte möjlighet.
- 18* Stressigt
- q2 ej tillräckligt med tid
- q2* Gjorde ej den muntliga delen eftersom kursen inte är obligatorisk.
- 18* Krångligt med en fil man måste spara.
- q2 Ibland svårt att dra gränsen mellan 1/0/0 och 1/0/1. Bättre med antingen E eller A poäng (eller C), istället för att A-poäng också ger E-poäng. Dessutom beror det för mycket på vilken uppgift eleven får. Halsbandet var mer begränsad, och därför lättare att ha bra struktur och matematisk terminologi. Uppgift 1 var mer omfattande och då är det svårare att hålla en hög nivå genom hela uppgiften.
- q4 Den muntliga delen är svårbedömd, det kan skilja flera poäng mellan vem som bedömer. Dessutom har uppgifterna för olika

- svårighetsgrad. Två av mina elever som fick betyg F i kursen hade full pott på halsbandet 3/1/3. Hade de skrapat ihop 10 p på det skriftliga (vilket är lite) hade de fått E på kursen. En annan synpunkt på just halsbandet: Jag har under tre år pratat om vikten av att svara i lämplig noggrannhet. Diametern 3 cm kan vara 3,4 cm, 2, 5 cm eller något annat. Uppg 8 med alternativ tycker inte jag är C-nivå. Stor skillnad i svårighetsgrad mellan uppg 13 och 14, men inte stor skillnad i poäng. 14 A-nivå.
- q1* I uppg. 23 skulle jag vilja se en lösning för fyra A poäng, alltså en "perfekt" lösning. Saknade elevlösning för 24b.
- q2 Jag tycker att A delen gav för många poäng. De kunde ändå fråga mig eller titta i boken...
- q3 I uppg. 22 skulle jag vilja ge en C poäng för påbörjad lösning, tex att eleven tecknar ett av uttryck hel rätt.
- q2* Det muntliga provet tillför inte nämnvärt i bedömningen av elevers kunskaper i relation till den tid som tas för att göra denna typ av prov.
- 18* Gillar excelfilen. Övertala primgruppen att göra samma sak i Ma1
- q2* Vi skulle gärna medbedömma alla elever men det finns inte tid när lärare undervisar 5 klasser där alla skriver nationellt prov.
- q2* Har spelat in och de elever som jag haft svårt att bedöma har jag diskuterat med annan lärare.
- 18* Mycket bra med användande av excel-fil istället för ngn form av online-formulär som PRIM-gruppen använder!
- q4* De svårare uppgifterna känns lite väl teoretiska för elever på SA.
- 18* Det tar lång tid att rapportera
- 18* För många datum resulterade i att många av mina elever skulle rapporteras in.
- 18* Detta med excelfiler är inte praktiskt. Särskilt när man har MAC datorer Allt bör vara webb-baserat, så går det snabbare.
- q2* Den muntliga delen har i förhållande till vad det säger om mattekunskaperna jämfört med det övriga provet, många poäng.
- q2* Vissa elever "förbättrar" sin redovisning efter inlämning med hjälp av andra elever, stökigt! Tar för lång tid.
- 18* Tar för mycket av lärarens tid.
- 18* Datastrulet i början av juni är förstås negativt. I vissa lägen är jag osäker på hur jag ändrar tidigare rapportering. T ex skickar jag in en "tom" fil som jag inte kunde ta bort.
- q2 Av tidsskäl kunde vi inte vara fler lärare samtidigt.
- q3 3-4 lärare delar upp proven och bedömer några uppgifter var, samtidigt i samma lokal.
- q2* Jag saknar C-poäng på "Fullständighet..." Stort hopp mellan E och A tycker jag.
- q2* Vi var två lärare. En lärare ledde redovisningen och antecknade. Den andre förde endast anteckningar.
- q2* Uppgifterna var olika svåra, så det var svårt att bedöma eleverna.
- q2* skicka gärna med några filmer med elevredovisningar som har fått olika poäng
- q3* Efter diskussioner tog vi på skolan ett gemensamt beslut om att uppgift 19d gav en c-poäng om man resonerade att temperaturen gick mot 5 grader med motivering av normal kylskåpstemperatur.
- q1* Vill ıofs alltid ha fler för det är så bra!
- q3 Intressant att tre lärare som diskuterar är väldigt överens men visst bedömer vi ändå lite olika, tolkar anvisningar olika. Enda sättet att helt komma undan den problematiken är väl genom central rättning men jag tycker överlag att det fungerar bra.
- 18* Det är svårt att få arbeta klart med rapporteringen tillräckligt lång tid utan avbrott. Man bör kunna fylla i bakgrundsdata för sina elevgrupper, spara detta först och sedan gå tillbaka för att ladda upp tillhörande resultatfiler vid senare tillfälle.
- q3 Kursvisa bedömningskonferenser genomförs, där alla frågor kring mall & elevprestationer diskuteras gemensamt.
- q2* Totalt subjektivt!
- q1* jag tycker det är ett gott stöd.
- q2 att spela in och fota muntliga delen ger mig möjlighet till sambedömning vid behov
- q4 jag hör många elever tycka att delprov d inte ger elever på E/D nivå och lässvaga elever tillräckligt med uppgifter att ta itu med. De får jobba hårt med del BC
- 18* Vi arbetar med mac på skolan och det har varit struligt med uppladdningen av excelbladet då vi har numbers istället för excell.
- q2 Jag är enda läraren på skolan som har matte 3b därför blev proven endast bedömda av mig.
- q3 Jag är enda läraren på skolan som har matte 3b därför blev proven endast bedömda av mig.
- q1* Jag saknade elevlösningar på en del uppgifter
- q2* 5 minuter per elev är för kort tid
- q4 Rättningsanvisningarna är väldigt förlåtande. Elever kan samla många poäng på "Godtagbar ansats..." utan att kunna något i kursen på djupet. En del uppgifter skulle mycket väl kunna vara från Ma1b eller Ma2b (t.ex 11). Eftersom man kan få så många enkla poäng på vissa uppgifter är kravgränsen för E för låg.
- q4* Formuleringarna av uppgifterna har vid detta provtillfälle ställt till det mer än vid tidigare prov.
- q2* Dåligt att det inte fanns lösningar till uppgifter.
- 18* Fick aldrig inloggning till min mail. Var därför tvungen att byta mailadress för att kunna gå vidare
- q2 Ta bort det tar massor av tid och det jag får fram visste jag redan. Dessutom alltför subjektivt
- 18* Lösenordet dök aldrig upp på mailen.
- q3 Många gånger angavs vad som specifikt avsågs med "godtagbar ansats" istället för att endast ett exempel gavs, vilket jag tycker går på tvärs med att "bedömningen ska [...] ske med hänsyn tagen till den tolkning [...] som gjorts lokalt".
- q3* Vi rättar inte våra egna elever och har en gemensam diskussion kring de fall som var svårbedömda.
- q1* Lätt att bli förvirrad av alla elevlösningar.
- q1* Skriv gärna sidhänvisningar till elevlösningarna i bedömningsanvisningarna (som det görs för kurs 1)
- q3 Eftersom det endast är jag som undervisar har jag bedömt själv. Skulle någon oklarhet uppstått hade jag konsulterat mina kollegor för medbedömning.
- 18* IT-strul är aldrig kul!
- q1 Gärna fler elevlösningar som har kvalitet men ger 0 poäng.
- q3 Ju bättre rättningsanvisningar, desto mindre behov av medbedömning.

- I8* Otroligt omständigt och tidsödande med all rapportering.
q1 Elevlösningarna stämmer sällan överens med verkliga elevlösningar
- I8* Skickade in alla elever i grupperna
- I8* Pga brandlarm mitt i del D för Ma3b, så kan jag inte bedöma provet som vanligt. Ok underlag för betygsättning, men inte ok för att rapportera resultat. Därför rapporterar jag inte de 2 elever jag annars skulle gjort. Därför ingen synpunkt på själva resultatinsamlingen.
- I8* Fungerade mycket smidigt i år.
- q3* Önskvärt att byta ut provbetyg mot att man istället sätter enskilda betyg för respektive förmåga. Provbetyget säger inget om hur eleverna presterat på de olika förmågorna. Inom biologin står i bedömningsanvisningen även vilket kunskapskrav som poängen avser vilket är bra - där har matematik något att ta efter.
- q4 Alldeles för låg gräns för E. Nivån speglar inga kunskaper i matematik alls!
- q2* Tar för mycket tid.
q3 Rättningsarbetet tar allt längre tid. Det börjar vara dags för extern bedömning.
- I8* upprepande frågor , samma svar lämnas flera gånger
- I8* Bra med resultatrapporteringsfilen. En sådan borde även PRIM-gruppen fixa...
- q2* Den muntliga delen är riktigt bra. Eleverna kommer till sin rätt och presterar bra. Det går snabbt att bedöma och matrisen fungerar bra. Jag använder liknande examinationsformer under kursen och använder då denna matris, så eleverna är vana med detta.
- q3 På vissa A-uppgifter visar eleverna kvaliteter som jag inte kan ge poäng för, vilket känns synd. Exempelvis i uppgift 22, där många elever visade kunskaper och förmågor (men inte generella) och det gav tyvärr noll poäng. Det är synd eftersom de lägger ner mycket tid och jag ser att de kan mycket - men ändå inga poäng.
- q2* Bedömningen har skett av mig själv pga föräldraledig kollega.
- I8* Jag har blivit utloggad när jag skrivit synpunkter.
q3 Se 2b
- I8* Tar mycket tid
- q1* Ibland kändes det som om elevernas lösningar var "mitt emellan" lösningarna i bedömningsanvisningen
- I8* Orimligt mycket arbete och relativt dåliga tekniska lösningar med excel-filen.
- I8* Vissa uppgifter gick inte att stega fram i excel-arket, uppg 10 bl a, lite irriterande eftersom det är så smidigt att skriva och stega annars
- q2 Vissa av uppgifterna var inte så lätta att utveckla resonemanget kring, de var för enkla.
- I8* Det är rörigt med två olika system map inrapportering Ma 1 och Ma 3
- I8* Oerhört krångligt inloggningsförfarande, vet fortfarande inte om jag lyckats få iväg denna enda elev
- I8* Uppladdning av Excel-filerna fungerade inte vid första försöket 3/6.
- I8* Hade problem med nedladdningen av excel-filen till att börja med.
- q2* lätt att få A poäng
- I8* Lite kritik: Liten text i excel. Svårt att veta hur man ska fylla i.
q4 Lite för mycket uppgifter på perifert innehåll. Bättre om huvuddelen av uppg. rör det mest centrala.
- q1* Det är för många svåra uppgifter som behövdes resonemang kring nästan alla uppgifter som ligger på g-nivå Trots att alla läroböcker som finns i marknaden fattas såna uppgifter
- q2 Även muntliga prov uppgifter ligger på högre nivå än c-nivå
- q4 Jag tycker att provet var olämpligt till EK program. De har inte den förmåga att kunna lösa såna uppgifter som inte raka. Vi ska inte glömma att eleverna på detta program har inte den starkaste sidan i matematik.
- q4* Generellt bra uppgifter, men mycket onödigt text vilket ställer till det för elever med dyslexi under hela provet och även för övriga elever i slutet av provet, då tröttheten tar över!
- I8* Man kan inte ändra i efterhand, missade elev i Ma4 född 21, och har rapporterat två grupper, den sista med 0 elever men resultatet som skulle varit i första gruppen.
- q4 Som Ma3c, del D antingen lätt eller tämligen svår. Eleverna orkar inte riktigt del D.
- q1* Urvalet av elevlösningar borde vara mer varierat. De avvikelser från bedömningsmallen som mina elever gjorde fanns oftast inte representerade bland elevexemplen.
- q2 Mycket bättre än i Ma1c.
- q4 Rättningsanvisningarna är ofta bristande på så sätt att endast svar gina på decimalform anges, även när ett korrekt svar vore ett svar givet på exakt form. Som ett exempel kan vi ta uppgift 4c, där ett korrekt svar vore $f(x) = 1/vx$. Ett något sämre svar vore $f(x) = x^{-3/2}$. Inget av dessa finns med i bedömningsanvisningarna. Decimalform skall endast användas i följande fall: 1. Uppgiften är given på decimalform. 2. Ett närmevärde efterfrågas. 3. Uppgiften är en tillämpning. Som gymnasielärare arbetar men hårt med att bota eleverna från den "decimalsjuka" de lider av från grundskolan, och det är mycket olyckligt att detta arbete undermineras av konstruktörerna till bedömningsanvisningarna. Att hålla på stringensen är naturligtvis särskilt viktigt på natur- och teknikprogrammen, då dessa elever skall gå vidare och läsa matematik på högskolan.
- I8* Hade problem med funktionen glömt lösenord som inte har fungerat denna termin. Fick ej heller lösenordet via mail som jag fått tidigare terminer. Har även blivit utloggad när t.ex. utvärderingen har tagit för lång tid att göra och då måste man göra den igen vilket inte är så bra.
- q1 Önskar elevlösningar på Del A.
- q4 Tycker att de muntliga uppgifterna överlag är bra. Svårt att bedöma A-uppgifterna då jag endast haft "svaga" elever som ej ens försöker på A-uppgifterna.
- I8* En Excel-fil är väldigt smidig att fylla i jämfört med den hemsida som finns för Ma 1, dock är vi många på vår skola som har Chromebooks som arbetsdatorer och dessa kan inte hantera filen så att den kan laddas upp igen, av oklar anledning.
- q1 För få elevlösningar som visar på olika nivåer i lösningarna, ofta bara helt fel eller helt rätt vilket inte ger någon hjälp när eleverna inte gjort en helt korrekt lösning-.
- q2 Det är svårt att separera bedömningen av lösningens struktur från om uppgiften är korrekt och effektivt löst. Tydligare riktlinjer kring vilken hjälp eleverna kan få vid lösandet av uppgifterna önskas.

q4 De uppgifter som fanns med i det muntliga provet var antingen för komplicerade att lösa eller lockade till enkla konstateranden och inga längre/djupare förklaringar. Uppgiften med halsbandet fungerade bra. Det behövdes mer tid för förberedelse än de utsatta 60 min på det muntliga provet.

I8* Tar för mycket tid.

q1 Täcker inte alla svarsalternativ som man kan få från eleverna.

q4 För många uppgifter/poäng på de höga nivåerna. Eleverna behöver fler uppgifter på de lägre nivåerna framför allt de som kämpar för ett E.

Lärarkommentar 3c

* Ny lärarkommentar

18 Lämna gärna kommentarer och synpunkter på insamlingen.

q1* Lämna gärna kommentarer och synpunkter om elevlösningarna i provet

q2 Lämna gärna kommentarer och synpunkter på bedömningen av den muntliga delen

q3 Lämna gärna kommentarer och synpunkter på bedömningen av de skriftliga delarna.

q4 Lämna gärna kommentarer och synpunkter på specifika uppgifter och/eller provet som helhet.

I8* Gick inte komma in på hemsidan och rapportera den 3 juni, för övrigt har det fungerat bra.

q2 Ofta svårt att avgöra om första resp. andra A-poängen skall delas ut. Behöver klargöras vad skillnaden på kraven "redovisningen är fullständig" och "redovisningen innehåller tillräckligt med utförliga beskrivningar och förklaringar" är. Dessa krav påverkar ju två olika A-poäng. Den muntliga delen borde slopas, alldeles för tidskrävande i förhållande till värdet inför betygsättningen.

q3 Ibland kanske lite för enkelt att få A-poäng.

q4 Tycker som nämnt ovan att den muntliga delen skall tas bort. Alldeles för tidskrävande under en för elever och lärare stressig period. Svårt att vid ett tillfälle på detta vis få en vettig bedömning på den muntliga förmågan. Ger alltså inte mycket inför betygsättningen.

q4* Vill ha poäng med förmåga i provhäften direkt. Dags att göra provet digitalt.

q4* Provpuppgifterna för att pröva de högre betygsgränserna var bra då den matematiska resonemangsförmågan och modelleringsförmågan krävde att eleverna i stor utsträckning fick tänka vidare än de procedurer som kursens teori omfattat.

q4* Är inte överens om vissa poängsättningar. Uppg 22 första A-poängen (anser borde ej ge poäng), Elevlösning 3 på uppg. 21 förstår inte hur den kan ge kommunikationspoäng (beskriver inte sträckor, saknar paranteser, saknar gradbeteckning, utesluter ej neg lösning). Inte helt klar på att elevlösning 2 på uppg. 23 ska ge poäng för "hänsyn" till antal bakt. vid $t=0$ (gör det felaktigt)

q4* Uppg. 17 har en onödig twist med tanke på att det endast är E-poäng. Även uppg. 18 har karaktären av en "fälla" där man förlorar poäng på att missförstå instruktionen snarare än på bristande matematisk förmåga. Kanske lite för många poäng som förloras på det viset. Detsamma gäller i viss mån uppg. 24, där elever missförstod att "prishöjningen" skulle utgå från 40 kr/kg. Detta kunde förtydligats i texten.

q1* Skulle vilja få lite mer stöd kring kommunikationspoängen. Har man t ex kommunikation på c-nivå och man skriver $v_l=hl$ innan man visat att så är fallet?

q2 Har svårt att begära av mina kollegor att de ska sätta av tid för medbedömning av muntliga när varken ni eller rektor kräver det. Hade varit värdefullt att vara två vid bedömningen.

q4 uppg17: Jag tycker att uppgiften kunde varit konstruerad så att man fick någon poäng även om man missar konstanten i den primitiva funktionen. uppg 21: känns som att många uppgifter hade en liten extra svårighet, som t ex den här med hastigheten. Hade önskat ngt med areasats/sinussats/cosinusats utan klurighet.

q4* För stor skillnad på uppgifterna i del A, framförallt vad gäller uppgift 3 och uppgift 2

I8* Denna gången var det en rimlig arbetsinsats som krävdes eftersom jag inte hade några elever födda 9:e, 15:e, 21:e eller 25:e. Men de gånger man har det så är det verkligen inte en rimlig arbetsinsats.

q1 Tycker ofta att de elevlösningar som visas är lösningar som man själv hade förstått hur man skulle bedömma. De "kniviga" fallen finns aldrig med.

q2 Svårt. Här hade jag gärna fått lyssna på något elevexempel.

q4 Jag tyckte att det var väldigt snälla A-poäng på uppgift 15. Uppgift 19d tyckte jag däremot att det var lite för "petigt" för att få C-poängen.

I8* Fick inte automatiskt tillbaka något lösenord utan tvingades mejla. I övrigt OK.

q1 Önskar sidhänvisningar till den sida som resp elevlösning finns på.

q2 Lite för stor spridning i svårighetsnivå mellan uppgifterna.

q4 Lite för lätt att få poäng för en ansats och sen ibland för liten poängspridning till fullständigt löst uppgift.

q1* Kan ibland vara för styrande, jag menar det finns ofta många fler alternativa bedömningar. Som vi då får tolka lokalt

q4 De nationella proven som upplägg är inte i linje med vad vi skall bedöma, nämligen det som står i kunskapskraven och då förmågorna. Provet är för mycket fokuserad på poänggränser, och utelämnar för oss vid rättningen att visa att eleverna uppnått kunskaper i alla förmågor som finns att visa i uppgifterna. Ni helt enkelt struntar i ge förmåge poäng där det går. Så era nationella prov borde förändras så att de är i samklang med hur vi skall bedöma.

q1* Många av de fel eleverna gör tycker jag är "klassiska" och finns inte med i elevlösningarna. Vi märker av vissa typer av fel hos våra elever och får inte stöd i materialet. Ibland är det klockrena elevlösningar som tas med, vilket i och för sig är bra, men de blir ju mer som ett facit än stöd till kluriga varianter.

q2 Tycker att det är ett stort hopp mellan poängen. också ganska lätt att få A-poäng, då många elever gör riktigt bra presentationer av sin uppgift.

q3 Vi bedömer i huvudsak själva men diskuterar också vissa fall som vi tycker är tveksamma.

q4 Poängsättningen på t ex A-nivå är lite knepig. Ibland snålt med poäng, ibland strösslas det poäng.

I8* Om man har många elever, tar det väldigt mycket tid.

q2 Det borde finnas en film eller så med hur man bedömer muntligt.

q3 För få elevexempel i vissa fall.

q4 En del uppgifter var väl svåra, men om man har lite grundkunskaper, ska det inte vara svårt att nå E.

q3* A-uppgifterna var svåra. Lite tid.

q4 För lite tid för A-uppgifterna

q4* Har tröttnat på alla dessa lustigt konstruerade uppgifter, precis som att provkonstruktörerna försöker överträffa sig själva varje gång. Otroligt orymiskt för eleverna att gång på gång i ett prov stöta på uppgifter av en ny typ. Det måste gå att ta fram någon typ av standardprov och på så sätt minska variationerna mellan proven.

I8* Blev osäker på om jag hade gjort rätt på inrapporteringen för Mp13. Nu finns det två olika då jag inte kunde ändra eller ta bort.

q2 Mycket bra uppgifter iår.

q3 Jag som lärare tyckte att nivån på uppgifterna på de skriftliga delarna var bra. Dock har många elever berättat att de tyckte många frågor var mycket svåra och de visste inte vad som frågades efter. De trodde att lösningarna av uppgifterna skulle vara svårare än vad de egentligen var.

q4 Jag tyckte att proven var bra. Många elever tyckte att det var svårt, många av dem har annat modersmål än svenska. Men jag tycker inte man ska kunna få A-poäng på del B då enbart svar krävs.

q2* Väldigt lätt att få alla poäng även som en medioker elev om de tar hjälp av de bättre eleverna och förbereder sig väl.

q3 Hård bedömningsmall vilket är positivt då vi kan kräva att elever ska klara hela uppgifter inte glida igenom på ansatser.

q4 Provet var svårt att nå A och B på vilket var tråkigt men för övriga nivåer var det jättebra. Kanske en liten poäng mindre för C?

- q4* Eleverna hade inte hunnit gått genom allt centralt innehåll innan nationella provet, integraluppgifter har därför gjorts efteråt och enbart en del av NPs uppgifter vägts in i betygsättningen.
- I8* Med flera olika datainsamligar parallellt samt den tid det tar att göra varje insamling blir det väldigt tungarbetat. Speciellt eftersom man precis gjort ett enormt rättningsarbete.
- q1 Allmänt: När elevlösningarna inte kommenteras närmre än vad de gör så uppstår ändå oklarheter om vad som menas. Svårt att se skiljelinjerna mellan olika elevlösningar. Specifikt: Mycket underligt att elever som blandar ihop hastighet och sträcka ges en C-poäng. Det tycker jag är en högst grundläggande begreppskunskap. Att man även har överseende med parenteser som glöms, på C-nivå i Ma3, är förbryllande.
- q2 Mycket luddiga och otydliga riktlinjer. Få och oprecisa exempel på vad som anses vara de olika nivåerna i exempelvis kommunikation. Likvärdighet och rättssäkerhet i bedömningen för elever är totalt satt ur spel på detta moment. Momentet kräver dessutom orimligt stor tid i jämförelse med vad momentet ger i bedömningsvärde.
- q3 Underligt användande av s.k. följepoäng (med... se exempelvis uppgift 12) där man i rättningsmallen i motsats till sina egna instruktioner har en negativ bedömning. Litet fel i början på uppgiften och samtliga poäng faller. Även svårigheter att avgöra skiljelinjer mellan olika poäng på större uppgifter.
- q4 Se kommentarer om uppgift 12 ovan. Även djupt obetänksamt av konstruktören att konstruera uppgifter där eventuella fel inte spelar någon roll (uppgift 23), som tillsammans med otydliga riktlinjer i mallen gör det oerhört svårbedömt.
- q1* Hur får man ALLA 4 A-poäng till nr23 ? Ett exempel vore trevligt.
- q4 Generellt detta prov för svåra A-poäng, iaf jämfört med frisläppt (2012) och det mina elever förra året gjorde (2014) Provet i sin helhet svårare och mer komplicerade frågeställningar än 2012 och 2014. Hur ska man veta var nivån ligger?
- q4* Det borde finnas ett prov efter halva kursen. För att få två tillfälle att jämföra eleverna i landet.
- q1* Elevbedömningarna är väldigt självklara men man vill ha hjälp med de som är oklara.
- q4 De högre nivåerna är väldigt svåra att nå.
- q4* svårare och mer detaljerad nivå jämfört med tidigare år. Har haft ungefär samma nivå på provresultat innan NP som på NP under ca 10 års tid med denna gång diffade en tredjedel av eleverna
- q4* Preliminärt betyg sätts innan elevens prov rättas. Roligt att se att preliminärt kursbetyg och provbetyg överensstämmer.
- q1* Om en elev misslyckas med ansatsen men förövrigt visar förståelse för vilken metod som skall användas, och visar förståelse för metoden, bedöms hårt i mallen och det finns inget stöd för att ge några poäng i elevlösningarna.
- q4 Det var ett större focus på Integraler än jag trodde under denna kursen
- q2* Bortkastad tid. Jag hade hellre använt tre lektioner till repetition före eller efter de skriftliga NP-delarna
- q4 Del B i stort sett OK. Del C: uppg13 (och 4b) onödigt med gemensam nämnare. uppgift 14 tolkar jag som en A-uppgift. Del D: uppgift 17. Texten och grafen förvirrar. Om en speciell primitiv funktion ska bestämmas bör det stå: "Bestäm den funktion som" och ta bort grafen. Det behövs en omfattande analys till varför elevens delprovresultat i regel är bättre än NP resultat sedan GY11 infördes. Personligen anser jag inte att det är de nationella proven som är fel utan snarare: För få undervisningstimmar, för lätta delprov?, läromedlen har inte hängt med och elevernas förkunskaper till gymnasiet har inte höjts ännu. Men nånting måste göras nu om inte de nationella provens status ska sjunka.
- I8* Efter att ha fyllt i alla synpunkter och skulle spara så gick det inte att komma vidare utan jag fick göra om allt igen, hade kanske varit bra om man som med excel-filen sparade en fil som sedan laddades upp.
- q1 När 2 poäng kan ges är det bra om man visar elevlösningar för både 0, 1 och 2 poäng, i t ex uppgift 19 d visas 0 och 2 poäng.
- q2 Bedömningsexempel hade varit bra för att se exempel på vad som är A eller ej t ex vad är tillräckligt utförligt.
- q3 Konstigt att kunna få poäng trots att man skriver fel, uppgift 11 (felaktig hantering av likamedtecknet, samt 22 där man får A-poäng trots ej utsatt gradbeteckning.
- q4 Angående uppgift 22 kanske man kan införa någon E/C-poäng om man vill godta felaktigheter.
- q4* Det kunde varit basuppgift på triangelsolvering, likaså något mer extrempunktsproblem
- q1* För uppgift 19 d tycker jag att den elev som ändå resonerat sig fram och använde tiden 1000 timmar (en lång tid) borde åtminstone fått tillgodoräkna sig 1 E-poäng!
- q4 Som vanligt så matchar alltför många NP-uppgifter inte läroböckernas uppgiftstyper.
- q4* Jag bedömer NP i ma3c som väl balanserat och bra. Inga direkta synpunkter, utan provet har varit till gott stöd vid betygsättningen.
- I8* Jag råkade ladda in samma grupp två gånger och kan inte ta bort den. Detta på grund av att jag blev utloggad hela tiden.
- q2 Det saknades facit till uppgifterna i den muntliga delen. Lösningförslag hade varit uppskattat. Uppgifternas svårighetsgrad varierade kraftigt. Svårt att göra bra grupper då de får radikalt olika uppgifter.
- q3 Fler enkla poäng på de större uppgifterna. Många elever börjar lösa en uppgift på C-nivå men får inga poäng då de inte når C-kvalitet. E-poäng även på de svårare uppgifterna hade hjälpt många elever.
- q4 Med det nya betygssystemet är det mycket tydligt att en elev inte kan uppnå E om hen inte har E på samtliga förmågor. Provet bör därför frånga sin gamla princip om poäng och istället fokusera på förmågor. Detta hade blivit mycket tydligare för eleverna. Sätt istället en E-gräns/förmåga(or) och ange betygsstegen så som skolverket anger. Fyller du alla E-förmågor får du E, har du flertalet C-förmågor får du D osv. Detta hade ökat tydligheten gentemot eleverna som i övrigt blir bedömda på detta vis. Det hade kanske också kunnat bana väg för de lärare som inte ännu anammat det nya systemet att tänka på ett nytt sätt. Det är viktigt att NP följer Gy11. Provet som helhet har för få "standarduppgifter" på E-nivå. Allt på provet görs med en twist.
- q4* Många elever med annat modersmål tyckte att det var svårt med läsningarna, för krångligt, tex första uppgiften på del D
- q4* Jag genomförde ett anpassat prov för de flesta eleverna, utan den muntliga delen, då NP i Ma3c ej är obligatoriskt för NA-elever.
- q2* Den tar för mycket tid i förhållande till vad den ger.
- q4 Ta bort den muntliga delen! Central rättning (och gärna betygsättning) är ett måste för likvärdighet.
- q1* Elevlösningarna är alltför skissartade. Under kursen arbetar eleverna med att skapa fullständiga lösningar och de lösningar jag gör på tavlan visar för eleverna kraven: motivera införda samband och beteckningar, avrunda korrekt, behålla tillräckligt med värdesiffror, sätta ut rätt enhet mm. Kontrollera att svaret fullständigt återknyter till frågeställningen. När eleverna under övandet med tidigare givna prov ser att skissartade elevlösningar ger full poäng faller mycket av detta. Det vore bättre om Resonemangs- och Kommunikationspoäng delades ut baserat på helheten och inte på enskilda uppgifter. Här finns mer att göra! Eleverna kan få med sig en skolning som sträcker sig utan för rena matematikuppgifter!
- q2 Se mitt svar på Ma3b.

- q4 Undersök funktion borde kunna ges större plats på np. I övrigt se mitt svar på 3b
- q2* Den muntliga delen måste skrotas. Det finns inget värde i att ha muntliga provdelar annat än att de främjar betygsinflationen...
- q3 I stort ok, men jag fick känslan av att bedömningsanvisningarna var ganska hårda mot följdfel den här gången.
- q4 Det finns ingen som helst poäng med att ha en muntlig del utformad på det sätt som den är nu. Att eleverna får hjälpa varandra eller t.o.m. får ta hjälp av läraren i en provsituation är helt vansinnigt, även om bedömningen skall vara av hur de använder språk och begrepp när de förklarar lösningsgången av ett standardproblem... Det ges också på tok för mycket poäng på de muntliga delarna i alla kursprov.. vilket öppnar för en godtycklighet vid bedömning. Det saknas också bedömningsexempel på denna del, vilket är en stor miss. Det är också en provdel som är djupt odemokratisk och går mot allt vi vet om likabehandling som vi ju skall jobba för i skolorna. De introverta tänkarna straffas i muntliga provdelar jämfört med extroverta pladdrare.
- I8* Nu hade jag bara en person som skulle rapporteras in. Men får man många så är arbetsbelastningen lite väl hög.
- q1 De är väldigt bra att ni har med dem. Det gör det väldigt tydligt.
- q2 Jag förstår att det endast är det kommunikativa som ska tittas på, men att det funnits en del 2 i uppgiften som har varit frivillig som varit svårare. Detta hade utmanat förklaringarna och terminologin mer.
- q3 Kan ibland tycka att uppnå vissa del poäng är lite för exakta. Exempelvis att för få del poäng krävs rätt primitiv funktion, men om eleven slarvat och gör allt annat klockrent så fås ingen poäng.
- q4 Gränserna är ok, men kan tycka att vissa A-uppgifter är lite väl svåra.
- I8* Fungerade perfekt denna termin.
- q1 Bra variation denna termin.
- q3 Samma som för ma2. De flesta lärare är ensamma i sina ämnen vilket gör att medbedömning ej kan ske, i matematiken är vi två men med olika kurser vilket leder till att det inte är helt enkelt men inte omöjligt med medbedömning.
- q4 Eleverna ansåg att del D var svårare än del BC denna termin. Jag håller med om att uppgifterna till största del i del D var tuffare denna termin jämfört med förra terminens prov.
- q4* bra nivå på provet och relevanta delar prövades.
- I8* Otydligt med informationen i det utskickade materialet där det på sid 6 i häftet "Lärarinformation" anges att steg 2-7 måste göras om för varje undervisningsgrupp, vilket förvirrar eftersom jag bara fyller i lärarenkäten en gång för båda grupperna (inom Matematik 3c).
- q2 Vi är en liten skola med få lärare, då är det svårt att få till medbedömning
- q3 Vi är en liten skola med få lärare, då är det svårt att få till medbedömning
- q4 Förberedelseiden och instruktionerna för förberedelsen av det muntliga provet var för kort. För eleverna räckte inte 90 minuter. I slutänden gick de hem efter att deras (ofta felaktiga) lösningar var insamlade, och löste uppgiften ordentligt hemma i lugn och ro.
- q4* Uppgifterna är formulerade på ett sådant sätt många gånger (många ord, aningen svårtydda) så att eleverna inte kopplar vilken matematisk färdighet som skall testas här och nu. Lite "rakare" uppgifter (som inte skiljer sig allt för mycket med utgivna läromedel i matematik), även om verkligen kanske inte är så enkel...
- I8* Jag hade ju 'tur' denna gång (bara en elev) - är de många känns arbetet ganska betungande så här års...
- q1 Ingen av mina elever svarar som de visade exemplen...
- q2 Fungerar bra för Ma3c. Men det är inte alltid enkelt att differentiera mellan stegen. Andelen poäng är bra, men kanske fattas C-poäng?
- q3 Det går alltid att tolka dem lite olika - viktigt med samsyn på skolan! Och hur ordnar man sådan mellan skolor?
- q4 Kan vara bra att tydligare få veta när det är ok med hänvisning till grafitande räknare. Uppgift 24 är bra. #23 likaså, men det är svårt för eleverna att inse om de tänkt helt rätt, eftersom 'fel svar' ligger så nära 'rätt svar'.
- q1* Vore bra med lite olika sorters lösningar
- q4 Tror att man korta ned provet och ha 3 h igen...
- q4* Jag saknade "standarduppgifter" på t.ex areasats, sinus- och cos-satser. Jag anser att även att det var för många uppgifter på exponentialfunktioner.
- q4* Vissa E-uppgifter var väl svåra.
- I8* Jag försökte registrera under tre dagar men det funkade inte. Dock tänkte jag testa en sista gång idag och då plötsligt fungerade det. Tror att många struntar i det om det inte testats och fungerar direkt efter att proven är gjorda...
- q4 Dåligt med 10A på de sista tre uppgifterna och att de endast var A-poängsuppgifter.
- q4* Eleverna klarar liknande uppgifter på samma nivå under kursen; men mäktar inte med att plugga inför och komma ihåg matematiken på samma nivå i slutet. De har så mycket annat. Så jag tycker att frågorna ligger på en rimlig nivå - men jag ser att mina elever underpresterar utifrån vad de tidigare visat.
- I8* Ingen
- q1 Ingen
- q2 Ingen
- q3 Ingen
- q4 Ingen
- I8* Fick aldrig inloggning till min mail. Var därför tvungen att byta mailadress för att kunna gå vidare
- q2 Ta bort den med omedelbar verkan. Detta kan vi göra under året. Tar bara massor av tid och det jag ser vet jag ändå. Det är dessutom löjligt subjektivt
- q3 Väldigt svårt för eleverna som är svaga att få ett E på denna delen utan de är helt beroende av den muntliga delen.
- q4 Sluta använda metoden där det bara ges A poäng psykologiskt dumt
- q4* Formuleringarna i C-uppgifterna var generellt svåra för eleverna att förstå, de missade därmed möjligheter att visa kunskaper. Jag anser att uppgifter där särskild poäng ges för kommunikation bör markeras för eleverna.
- q2* Väldigt dåligt upplägg där eleverna bara "rabblar" en färdig lösning. En lösning där eleverna får slumpmässigt utdelade centrala begrepp i kursen och ska förklara dessa istället skulle funka mycket bättre. Detta upplägg har vi testat på vår skola.
- q4 Uppgift 8 och 10a hade jag bedömt som E-nivå.
- I8* Jag tycker att ibland kan det bli missvisande med att provbetyget inte stämmer överens med kursbetyget. Det borde finnas något ställe i provet där man motiverar varför de olika betygen är annorlunda.
- q2 Vi är alltid fyra lärare som bedömer en klass. Två lärare bedömer häften av eleverna. Vi spelar in redovisningarna om man är osäker.
- q3 Samtliga prov rättas alltid av annan lärare och sedan sitter vi rättande lärande och diskuterar bedömningen när tveksamheter uppstår. Under detta provet var det 4 lärare som rättade våra klassers prov.
- q4 Hur hårda ska vi vara med antal gällande siffror (värdesiffror)?

- q2* Ensam lärare i kursen
q3 Ensam lärare i kursen
- q4* Skippa muntliga delen.
- I8* Det är förstås viktigt med resultatinsamling för att kunna föra statistik och utveckla kommande prov. Dock är det tidskrävande då både ni och PRIM-gruppen i Stockholm samt Skolverket/SCB också begär in resultat.
- q2* Det hade varit bättre att man genomför muntliga prov under kursens gång i stället för i slutet pga den höga arbetsbelastning som då råder.
- q3 I stort sett bra, men ibland finns det förstås ändå problem med bedömningar.
- q1* Utveckla elevlösningarna till Del A
- I8* För mycket administration tar väldigt lång tid.
q2 Hade önskat medbedömare, men sådana förutsättningar finns ej på skolan
q3 Hade önskat medbedömare, men sådana förutsättningar finns ej på skolan
- I8* Tekniska problem med chromebook
- q2* Skulle gärna vilja ha små filmsnuttar att titta på där bedömningen kommenteras.
- q3* EN lärare har rättat alla B & C-delar och en lärare alla D-delar från skolans elever. Gemensamma diskussioner hr därefter förts.
- I8* Jag ser att matte 3B kommit med 9 gånger eller något.. vet inte hur jag får bort det. Hemsidan krånglade väldigt första gången troligen hände något där. Det stod till slut att något var fel men höll på att bli "knötterställig" (värmländska för galen;))
- q3* Många A-poängen låg på de sista uppgifterna på D-delen. Uppgifternas karaktär gjorde att det var svårt att erhålla delpoäng på uppgifterna.
- q2* Svårt att bedöma den muntliga delen, så jag upplevde att det var olika svårighetsgrad i de olika uppgifterna. På vissa fanns det inte så mycket att redovisa/redogöra.
- q1* gärna fler exempel.
q4 Det var ovanligt lite uppgifter på trigonometri, hade gärna sett en enklare E-uppgift med t.ex. area- eller sinussatsen.
- I8* Insamlingen och rättning av NP borde kunna effektiviseras ytterligare med de digitala hjälpmedel som finns tillhands idag. Dessutom för mer rättvis bedömning borde rättningen utföras centralt. Del B är ju en sådan del där man bara kryssar i en ruta eller fyller i ett svar. Denna del borde absolut kunna göras så att eleven för in svaret direkt på en dator eller liknande och att rättningen sker automatiskt.
- q1 Elevlösningarna stämmer nästan aldrig in på de elevlösningar man själv skall bedöma!
- q2 Den muntliga delen tar mycket tid i anspråk och ger inte särskilt mycket mer information än vad man tidigare fått under vanlig lektionstid, eftersom eleverna vid varje lektionstillfälle visar kunskaper på detta sätt.
- q4 Vissa delar av det centrala innehållet var inte särskilt väl representerat. Om uppgifterna är hämtade från verkligheten bör de också ha rimliga lösningar. Hur rimligt är det att bli matförgiftad inom loppet av 120 min undrade en elev. Håller fullständigt med om att det är ganska osannolikt, speciellt om laxen precis har kokats! Varför inte använda normala beteckningar för tiden såsom t, istället för x. Krångla inte till uppgifterna mer än nödvändigt! Det är inte tolkning av uppgiften vi vill att eleverna skall ägna energi åt. Det skall vara klart formulerat vad uppgiften går ut på
- med normala beteckningar annars testar vi något annat än de centrala målen.
- I8* Detta är helt och hållet en administrativ uppgift som skulle kunna utföras av någon annan.
- q1* Skulle vara bra att få exempel på några muntliga redovisningar och vad de gett för poäng. Uppgift 12: flera elever verifierar maximipunkt men och väljer därför det x-värdet eftersom $x=3$ blev minimipunkt. Men de kommenterar inte att $x=3$ är utanför intervallet. Ska det ge avdrag? De väljer bort $x=3$ men har kanske inte motiverat det tillräckligt.
- q2 Skulle vara bra med bedömnings exempel där också. Bra om det bifogas någon form av ljudfil och hur den bedöms.
- I8* Vissa frågor är svåra att besvara vid flexibelstudieform
- q2* Oerhört tidskrävande, ta bort till nästa år
q3 För många svåra uppgifter
- q1* Fler lösningar som ligger på gränsen önskas. Lösningar som inte följer den tänkta metoden t.ex. L'Hospitals regel för gränsvärdesberäkning.
- q2* Bli lite godtycklig. Eleverna har varit motiverade och förberett sig väl. Resultatet är också mycket bra !!
- q3 Ibland krävs lite för mycket, enligt min mening, för att det ska anses som ansats till lösning.
- I8* Tråkigt att det var tekniska problem just när man tänkt rapportera in.
- q1* Det underlättar rättningen ifall elevlösningen fanns i direkt anknytning till uppgiften, istället för flera sidor senare. Det är onödigt stor text på elevlösningarna, ifall man bara kunde ha dem i marginalen skulle rättningen underlättas.
- q3* Provet ligger för sent för att möjliggöra medbedömning.
- q1* Endast en av mina elever kom med....
q4 Bra prov men en stor brist. När ni har uppgifter som bara har C eller A poäng ges ingen ingång till de lite svagare eleverna. Här borde ni göra om inför nästa år. Många elever lämnar tomt när de ser 0/0/4. Måste gå att göra uppgifter med ingångar på fler nivåer!
- q1* bättre och fler elevlösningar
q3 bättre och korrekt facit på alla uppgifterna, vissa finns enbart svar inga lösningar. Vad menas med ansats. När duger det med enbart lösning mha räknare?
- q2* Det muntliga provet gav inte så mycket, svårt att få fram några större skillnader på elevers prestationer.
- q1* Behövs fler elevlösningar som inte ger många poäng.
- q1* Gärna fler exempel på uppgifter som tex uppg 24
q2 I detta fall var det bara en klass som genomförde provet på denna skola. I annat fall brukar vi alltid vara minst två som sambedömer. Har haft en kollega som jag stämt av med i vissa fall.
q3 Samrättning sker alltid när vi är fler lärare som genomför en kurs. Detta år har jag haft en kollega för att stämma av med.
- I8* Det som skulle skickas in med post fixade jag innan jag loggade in här. I den tryckta lärarinformationen stod inget om extrainformationen som skulle skickas med. Så Jag skickade in rena kopierade bedömda elevlösningar. Jag var så vänlig att jag skickade in själva bedömningarna med vilket det inte efterfrågades om. Själva bedömningarna, som inte är samma som lösningarna, har gjorts på separat papper och inte i lösningarna. Vidare så var det mycket dåligt att man inte kan spara delar och gå tillbaka i frågorna har. Jag loggades ut en gång då jag inte hade tid att göra allt samtidigt. Sedan så tänkte jag vara

- smartare och sparade bara efter att svarat på några frågor. Då kunde jag inte svara klart på frågorna! Iaf vill jag lämna kritik till NP Ma2b som var för svårt och allt för tungt på algebra och för lite statistik och geometri på E-nivå. Se till att ge ut ordentliga instruktioner vad Skolverket vill att man tar upp och försök inte påverka bara genom att döma eleverna till dåliga resultat på NP.
- q2 Två andra lärare genomförde alla muntliga delar för min klass.
q3 På de uppgifter det behövts.
- 18* Upplever detta som ytterligare en arbetsuppgift. Dessutom rapporterar jag in denna och andra matematik-kurser till andra instanser.
- q2 Känns alltid mycket svårbedömt! Många poäng på mycket kort tid! (max 5 min). Skulle helst slippa denna delen. Den muntliga förmågan kan jag istället avgöra under kursens gång.
- q3 Ibland är det svårt att förstå poängsättningen. Särskilt när det är en "med" formulering i bedömningsanvisningarna. Följer jag då anvisningarna skulle eleven få noll poäng pga av någon tidig brist trots att eleven faktiskt löst uppgiften men ej visat något steg enligt rättningsmallen. Detta gäller t ex uppgift 12 där flera elever ej tecknade att ekvationen =0 och därmed ej skulle ha fått poäng för sina övriga förtjänster som t ex ett korrekt svar!
- q4 Administrationen kring proven, rättande mm är mycket tidskrävande.
- 18* Funkade inte med mitt lösenord så jag mailade efter några dagar för att få ett nytt lösenord. Men fick svar snabbt så det var bra.
- q1* Skulle vara bra med exempel lösningar till muntligdel. Kanske något inspelat?
- q2* Muntliga delprovet känns inte lika "rättsäkert" som de skriftliga delarna. Ta gärna bort den även på Ma3.
- q2* Visa uppgifter behöver mer tid än andra uppgifter.
- q1* det saknades elevbedömning på uppgift 24b
- 18* Det skulle vara bättre om inrapporteringen kunde ske direkt på hemsidan istället för att man måste ladda ner en Excelfil och skriva in resultatet i denna och sedan ladda upp den igen.
- q3 I bland har gränsen för ett få E-poäng varit för snäv. Om eleven t.ex. har glömt ett konstanten C vid framtagning av primitiv funktion så har poäng uteblivit.
- q4 A-uppgifterna i D-delen kanske lite väl svåra.
- 18* Vissa rutor i excelarket var förformaterade så fort man skrev en siffra. Tar längre tid att fylla i om man nu har flera elever. Undrar om det verkligen är viktigt att ange exakt vilken poäng som varje elev har fått, borde det inte räcka med en grov poängöversikt?
- q2* I den muntliga delen presterar eleverna i allmänhet bättre än i de skriftliga delarna. Det är svårt för oss lärare att med säkerhet veta om en elev uppnått en nivå. Dessa bedömningar kan säkert skilja sig en hel del från lärare till lärare. Här behövs kanske fortbildningsinsatser för att få en likvärdig bedömning.
- q3 Vi uppfattar att de nationella proven i matematik får en högre och högre svårighetsgrad år från år. De var enklare i början.
- 18* Jag skulle vilja ha mer information med syftet bakom insamlingen och framförallt om vad som gäller för integriteten hos dem som rapporterar in. Är vi anonyma? Kommer svaren användas för att lägga grund för skolinspektioner? O.s.v.
- q2 Lite oklart i exakt vilken mängd lärare "bör/får" hjälpa sina elever i förberedelserna av presentationen eller lösningen av uppgiften. Jag upplevde en stor diskrepans i hur mycket lärare hjälpt sina elever.
- q1* Bedömda elevlösningar underlättar, vill gärna ha ännu fler.
q2 Vill gärna ha exempel på hur muntliga prov bedömts.
- q1* Ett alternativ skulle vara att ha en möjlighet att skicka frågor under bedömningstiden, chatt, forum ...
- q2 Tycker ett alternativ kunde vara att genomföra några uppgifter under kursens gång istället
- q3 Det bör nog ställas högre krav på uppföljning från skolledning kring rättning. finns möjlighet för undervisande lärare att rätta om.
- 18* Den inrapportering som sker för gymnasiet-matematik-kurs1 är betydligt smidigare att arbeta med.
- q3 Enbart de tveksamma fallen begär jag minbedömning, tror dock inte det skedde den här gången.
- q3* Vi har rättningskonferens där vi diskuterar alla elever där det är svårbedömt
- q3* Vi tar rättningen av de nationella proven som ett tillfälle till kompetensutveckling. Vi avsätter två heldagar till att börja med och sitter tillsammans samtliga lärare i matematik, oavsett vilken kurs vi undervisar i.
- q1* Någon onödig!
q2 A-poängen på beskrivningar och förklaringar kunde varit en C-poäng
- 18* Detta med excelfiler är inte praktiskt. Särskilt när man har MAC datorer Allt bör vara webb-baserat, så går det snabbare.
- q2* Det muntliga delprovet har väl många poäng iförhållande till det skriftliga med tanke på vad det ger i kunskapsinformation.
- 18* Bra med excelfilen
- 18* Mycket strul!!
- 18* Först på 5:e försöket lyckades jag skicka in en resultatfil. Vid alla försök innan dess har allt varit jättesegt och varje steg har tagit mellan 5 och 10 minuter till slut har jag blivit utkastad från er server med meddelandet att den inte svarar och sedan fått börja om.
- q2* Ger alldeles för många poäng!
q3 Inte bra med bara svar där man ibland kan gissa och få rätt, ibland göra ett mindre misstag och inte få poäng.
- q1* De flesta av mina elevers lösningar liknade de i bedömningsanvisningarna så det var enkelt att bedöma i år.
- q1* Önskar iofs alltid fler, de är bra!!
q2 Väldigt bra/nyttigt att göra detta moment, svårt dock att hinna vissa av uppgifternas presentationer på 5 min...så det blir ofta längre.
- q3 Intressant att tre lärare som diskuterar är väldigt överens men visst bedömer vi ändå lite olika, tolkar anvisningar olika. Enda sättet att helt komma undan den problematiken är väl genom central rättning men jag tycker överlag att det fungerar bra.
- 18* Nationella proven tar orimligt mycket tid att administrera. Ingen kompensation får man.
q2 Medbedömning är bra, men vi hinner faktiskt inte.
- 18* Tur att det bara var en elev jag behövde rapportera, drygt att sitta och skriva in varje uppgiftspoäng. Kanske borde detta skötas centralt. Men jag är glad att det INTE är som i ma1 att man var tvungen att klicka (!) på varje poäng, nu räckte det ju med att hoppa mellan 1 och 0 på tangentbordet.
- q3 Jättebra att förmågorna är uppdelade men varför tas ingen hänsyn till dem när gränserna sätts.
- q3* Rättningen har skett i rättningsgrupp tillsammans med andra lärare som har samma kurs.

- q4 Provet som helhet var problemorienterat men bra utformat.
- q4* För omfattande, eleverna orkar inte med när varje uppgift kräver rätt mycket av dem.
- q2* Det borde ha även finnas C-poäng på de två första kategorierna
- q4 Det muntliga delen upplever många lärare som att det är lättare att få A-poäng på
- I8* Man kan inte ändra i efterhand, missade elev i Ma4 född 21, och har rapporterat två grupper, den sista med 0 elever men resultatet som skulle varit i första gruppen.
- q4 Uppgifterna i del D var nog egentligen ganska lätta eller tämligen svåra, lagom tidigare var en kompromiss. Generellt orkar nog inte eleverna riktigt del D
- q3* Jag anser att del C var alldeles för svår. Särskilt uppgifterna 15 och 16. Det var lite för svårt att få A poängen, då det var kort om tid, enligt mina elever.
- I8* Inrapporteringsidan låg ner hela går dagen
- q2* Elever med ganska goda kunskaper har väldigt lätt att få i princip maxpoäng
- I8* inloggningsuppgift kom ej automatiskt.den fick jag dock på mail snabbt!!
- q2* Vi hade ingen möjlighet att genomföra den muntliga delen pga att det är för många nationella prov för eleverna totalt sett vid detta terminsslut. Att genomföra det muntliga provet skulle äventyra den teoretiska repetitionen i Ma3c, samt förstöra elevernas kalendarium. Sorry!
- q3 Gränsfall vad gäller kursbetyg diskuteras alltid med andra lärare som har kursen. Då medbedöms även många elevlösningar, för just dessa elever.
- q4 När man tittar på det nationella provet är det svårt att förstå vad som är "kursen kärna". Det är för många uppgifter som inte träffar kursens kärna. Det borde vara mer renodlat, t.ex. borde detta provet innehållit fler uppgifter på att hitta max/min med derivata samt kurskonstruktion utan räknare. Integraler, samt Exp.funkt/nat.log var dock ganska bra behandlat denna gång.
- I8* Inte tydligt hur kopierade elevlösningar skall skickas in.
- q1 Muntliga delen behöver någon typ av transkription av elevsvar och gärna miniminivå för att uppnå delpoängen.
- q2 Muntliga blir för tidskrävande för medbedömning.
- I8* Råkade av misstag spara klass T2 utan att rapportera in elevernas resultat och kunde inte gå tillbaka för att ändra detta. Alltså stämmer inte min första T2 klass. Vidare deltog inte mina elever i det muntliga delprovet och betygsgränserna korrigerades därefter, fast jag fann ingenstans att meddela om detta.
- q1* Tydligare vad som ger poäng i elevlösningarna.
- I8* Grupp 12 räknas ej. Då ville inte servern ladda upp resultatfilen. Grupp 12 Ma3 är den som gäller.
- I8* Vi gjorde ett ersättningsprov i matematik 4 och har därför inte rapporterat detta eftersom mallen inte stämmer
- q1* Detta året var det tillräckligt.Dock var uppgift 23 lite annorlunda i bedömningen.
- q3 Provet var lagom i omfattning.Dock relativt svårt att förstå för vissa elever vad gäller A poängen.
- I8* Insamlingen borde ligga helt på administrativ personal, att ta lärartid i anspråk för detta är bara stressgivande. En mailadress dit man kan skicka synpunkter vore tillräckligt från lärarens sida.
- q4 Som alltid är provet inte alls lämpligt som mått mellan E och F eftersom hälften av det centrala innehållet inte tas upp i princip.
- I8* Ska elever som ej deltagit i alla delar rapporteras?I så fall, hur skrivs det in?
- q1* Många fler exempel skulle var bra. Det är alldeles för få elevlösningar till vissa uppgifter.
- q2 Det blir inte så stor spridning eftersom E-poängen är väldigt svåra att undvika.
- q1* Det finns uppgifter där totalpoängen är 2poäng men elevlösningar visar inte vad som ger 1 poäng etc.
- q1* fler dåliga lösningar behövs.
- q2* Känns ganska meningslöst och inte så "rättssäkert".
- I8* upprepande frågor , samma svar lämnas flera gånger
- q1 För omfattande för ett prov tillfaller
- q2* Svårbedömt.Genom att eleverna får jobba igenom uppgifterna innan lyckas de allra flesta mycket bra. Inte utslagsgivande
- I8* Bra med resultatrapporteringsfilen. En sådan borde även PRIM-gruppen fixa...
- I8* Det har blivit bättre med excellfil istället för webbformulär
- q1 Elevlösningar är bra. Det är de enda konkretiseringar vi har.
- q2 Jag anser att den muntliga delen inte bidrar med något. Den delen bör tas bort. Den ger inte något bedömningsunderlag över huvud taget. Alla får minst två poäng. Det är inte mödan värt. Det ställer krav på schema och administration i en tid då vi redan har mycket att göra. Dessutom är det onödigt stressande för eleverna. Ta bort det. Jag har redan koll på vad de kan kommunicera muntligt.
- q3 Jag anser att det borde vara fler uppgifter på E-nivå. Fler uppgifter som är relevanta för att klara nästa kurs. Som det är nu är det oproportionellt många uppgifter på obskyra delar av det centrala innehållet så som diskreta funktioner och för lite på derivata och polynom. Jag skulle kunna tänka mig en renodlad E-del med inslag av C-frågor. Bra att ni frågar om kopplingen till förmågorna är bra. Jag anser nämligen att kopplingen till förmågorna i många stycken är helt artificiella och ofta direkt felaktiga. Ex: uppgift 18 som ger resonemangspoäng men det skulle lika gärna kunna vara begreppspoäng. Om man kan resonera matematik, kan sina begrepp och man kan lösa problem eller om man kan hantera sina procedurer spelar ingen roll. Det blir några poäng som summeras till slut. Ta bort försöken att koppla till specifika förmågor. Det är bara patetiskt. I början av Gy11 så fick man en matris där man kunde se hur elevens poäng fördelade sig på de olika förmågorna. De har tack och lov försvunnit. Ni insåg förmodligen det dumma i det. Fortsätt arbetet med att städa upp bland förmågorna. Nästa steg, som jag hoppas kommer snart, är en ny skrivning av kunskapskraven där förmågorna försvinner från kraven. Jag hoppas att frågorna komplexitet kommer att vara avgörande. Med undantag för kommunikationsdelen, vilket jag anser är viktig (den skriftliga alltså)
- q4 Jag skulle vilja se fler E -frågor istället för den muntliga delen. Det finns bara 26 E-poäng att ta, men det krävs 17p för godkänt.
- I8* Sida laggar.
- q4* Ett bra prov som väl överensstämde med elevernas förkunskaper. Provbetyg och slutbetyg stämde väl överens.

- I8* Excel-arket var ok, men har en del förbättringspotential. Bort med poängen och in med fler grafer. Eventuellt bör även information om olika delområden finnas med!
- q1 Elevlösningarna skulle kanske kunna visa på när man antingen lyckats eller inte lyckats ta vissa poäng, allra helst när det gäller bristfälliga lösningar. I övrigt tycker jag de varit bra.
- q2 Här skulle elevexempel kunna påvisa poäng bättre. Framförallt de högre nivåerna. Vad menas egentligen med värdeorden såsom utförlig beskrivning osv.
- q4 Bra blandning och roliga uppgifter i år! Betygsstegen borde dock kopplas mer till de olika förmågepoängen och mindre till specifika antal poäng. Som betyg i kursen skall sättas.
- I8* Givet placeringen i tid av de nationella proven, betygsättning samt all övrig verksamhet som sker de sista dagarna är återrapporteringen en ytterst påfrestande "extra uppgift" som ska göras. Eftersom det dessutom återrapporteras till SCB via (i vårt fall SchoolSoft) så innebär detta att en orimlig del av arbetstiden den sista delen av terminen används till återrapportering. Är det dessutom så att saker och ting inte fungerar som det ska så är det inte bra. Jag inser naturligtvis vikten av återrapportering och att det måste göras men då borde det gå ut direktiv till skolor och rektorer att det avsetts tid för detta i form av inställda lektioner eller liknande. Att på TV lyssna på debatter om hur lärarnas admin arbete ska reduceras känns som ett hån i dessas dagar.
- q4* 23. Denna uppgift var extra ansträngande att bedöma eftersom lösningen kunde vara fel (användningen av talet 100) även om eleven fått rätt svar. Jag skulle önska att ni avstod från denna typ av frågekonstruktion.
- q1* flera av mina duktiga elever skrev att de inte hann de sista uppgifterna på B,C och D
- q2 Jag förstod inte om alla elever skulle jobba i helklass för att sedan redovisa gruppvis eller om de skulle jobba gruppvis en stund för att sedan redovisa vilket jag gjorde. Jag hade alltså en grupp i taget som då löste problemet och sedan redovisade muntligt vilket är väldigt tidskrävande
- q1* Till vissa uppgifter hade jag velat ha fler elevlösningar.
- q1* Precis som för Ma3b fanns mina elevers avvikelser gentemot bedömningsmallen oftast inte representerade bland elevexemplen.
- q3 Precis som för Ma3b är rättningsanvisningarna ofta bristande på så sätt att endast svar givna på decimalform anges, även när ett korrekt svar vore ett svar givet på exakt form. Som ett exempel kan vi ta uppgift 4c, där ett korrekt svar vore $f(x) = 1/xvx$. Ett något sämre svar vore $f(x) = x^{-3/2}$. Ett annat exempel är uppgift 5, där ett korrekt svar vore a) $3/2$ b) $-1/2$. Inget av dessa finns med i bedömningsanvisningarna. Decimalform skall endast användas i följande fall: 1. Uppgiften är given på decimalform. 2. Ett närmevärde efterfrågas. 3. Uppgiften är en tillämpning. Som gymnasielärare arbetar men hårt med att bota eleverna från den decimalsjuka de lider av från grundskolan, och det är mycket olyckligt att detta arbete undermineras av konstruktörerna till bedömningsanvisningarna. Att hålla på stringensen är naturligtvis särskilt viktigt på natur- och teknikprogrammen, då dessa elever skall gå vidare och läsa matematik på högskolan.
- q1* Någon mer på stora uppgifter/A-uppgifter för att lättare urskilja gränsdragningar
- q2* Detta är inte en bra typ av muntlig uppgift. Att elever får fråga kamrater och lärare skapar oklarheter. Elever som löser uppgiften en dag och gör den muntliga redovisningen senare har hur stora möjligheter som helst att läsa in sig på uppgiften och förbereda sin muntliga presentation. Detta ger inte en riktig bild av elevens egna kunskaper.
- q1* Vore bra med flera exempel på elevlösningar som ges 0 poäng.
- q2 Oklar matris i och med avsaknad av C-nivå i två fall. C-nivå även där hade varit mer rättvist. Många elever "vägde över" till ett A-poäng när de borde haft ett C-poäng.
- q3 Uppgift 12 borde gett 2/1/0. Bort med poängen för verifikation. Uppgift 23 ledde till en orättvis bedömning. Skillnaden mellan 1 och 4 poäng var i vissa fall för liten (korrekt integrering men miss av bakterier vid $t=0$.) Detta samtidigt som elever "utan förståelse" kunde använda primitiv funktion och få 1p (och ibland fler). Olyckligt att värdet på C var noll.
- I8* krångligt att ladda ned filer, tog lång tid antagligen var det många idag som rapporterade
- I8* Borde finnas kommentarfält om man inte har anpassat provet eftersom det inte funnits elever i behov av anpassning.
- q2 Jag var ensam i undervisning av Ma3c på skolan. Det fanns inte tid för kollegan att sätta sig i provet för att bedöma.
- q3 Jag var ensam i undervisning av Ma3c på skolan. Det fanns inte tid för kollegan att sätta sig i provet för att bedöma.